

# Jaarverslag en Jaarrekening

2023

Samen naar een  
afvalloze maatschappij



## Voorwoord

Namens het MT van Cure Afvalbeheer bied ik u het jaarverslag en jaarrekening over 2023 aan. Het verslag gaat in op de ontwikkelingen en de financiële verslaglegging.

Het verslag en de jaarrekening zijn opgesteld door medewerkers van Cure en gecontroleerd door Crowe Foederer Eindhoven. De controleverklaring staat op pagina 76.

In de bestuurlijke samenvatting hebben we - naast het financiële resultaat - de meest opmerkelijke zaken ten aanzien van de operatie en van de projecten binnen en buiten Cure kort weergegeven. Deze samenvatting geeft een goed beeld van het geheel.

Uiteraard nodig ik u uit het volledige verslag te lezen.

Frans van Strijp  
Secretaris-Directeur

## Inhoud

<b>Voorwoord</b>	<b>2</b>
<b>1. Algemeen</b>	<b>5</b>
1.1 Organisatie en taken	5
1.2 Directieverslag	8
<b>2. Programma en producten</b>	<b>10</b>
2.1 Milieu 11	
2.1.1 <i>Scheidingspercentage</i>	11
2.1.2 <i>Innovatie in aanschaf voertuigen</i>	11
2.1.3 <i>Brandstofverbruik</i>	13
2.2 Service 14	
2.2.1 <i>Bestaande service</i>	14
2.2.2 <i>Hoeveelheid afval</i>	15
2.2.3 <i>Bijzet</i>	15
2.2.4 <i>Meldingen</i>	16
2.3 Kosten 18	
2.3.1 <i>Programmaverantwoording</i>	18
2.3.2 <i>Productverantwoording</i>	23
2.3.3 <i>Overige ontwikkelingen en projecten</i>	27
<b>3. BBV-paragrafen</b>	<b>30</b>
3.1 Weerstandsvermogen en risicobeheersing	30
3.2 Onderhoud kapitaalgoederen	32
3.3 Financiering en investeringen	32
3.4 Bedrijfsvoering	35
3.4.1 <i>Personeel en Organisatie</i>	35
3.4.2 <i>Kwaliteitszorg (SHEQ: Safety, Health, Environment, Quality))</i>	39
3.4.3 <i>Administratieve organisatie</i>	41
3.4.4 <i>Inkoop en aanbestedingen</i>	41
3.4.5 <i>Rechtmatigheidsverantwoording</i>	43
3.4.6 <i>Communicatie</i>	45
3.5 Verbonden partijen	46
3.6 Wet Open Overheid	46
<b>4. Slotwoord</b>	<b>47</b>
<b>5. Jaarrekening 2023</b>	<b>48</b>
5.1 Grondslagen voor de bepaling van de baten en lasten en waarderingsgrondslagen	48
5.2 Balans per 31 december 2023	51
5.3 Rekening van baten en lasten over 2023	52
5.3.1 <i>Participant gemeente Eindhoven</i>	53
5.3.2 <i>Participant gemeente Geldrop-Mierlo</i>	55
5.3.3 <i>Participant gemeente Valkenswaard</i>	56
5.3.4 <i>Niet-Cure gemeenten</i>	57
5.4 Toelichting op de balans per 31 december 2022	58

5.4.1	<i>Activa</i>	58
5.4.2	<i>Passiva</i>	60
5.4.3	<i>Niet uit de balans blijvende verplichtingen</i>	63
5.4.4	<i>Overzicht van middelen aangehouden buiten de schatkist</i>	64
5.4.5	<i>Fiscale eenheid</i>	64
5.5	Toelichting op de rekening van baten en lasten over 2023	65
5.5.1	<i>Algemeen</i>	65
5.5.2	<i>Participant gemeente Eindhoven</i>	70
5.5.3	<i>Participant gemeente Geldrop-Mierlo</i>	70
5.5.4	<i>Participant gemeente Valkenswaard</i>	70
5.5.5	<i>Overzicht van de incidentele baten en lasten per programma</i>	71
5.5.6	<i>Gerealiseerde kosten per taakveld</i>	72
5.6	Toelichting op de kostenverdeelstaat van de GR/Grondslag voor de kostentoerekening	73
5.7	Resultaatbestemming	74
5.8	Modelverantwoording rechtmatigheid	75
	<b>CONTROLEVERKLARING VAN DE ONAFHANKELIJKE ACCOUNTANT</b>	<b>76</b>
	<b>Bijlage 1 - Specificaties per gemeente</b>	<b>80</b>

## 1. Algemeen

### 1.1 Organisatie en taken

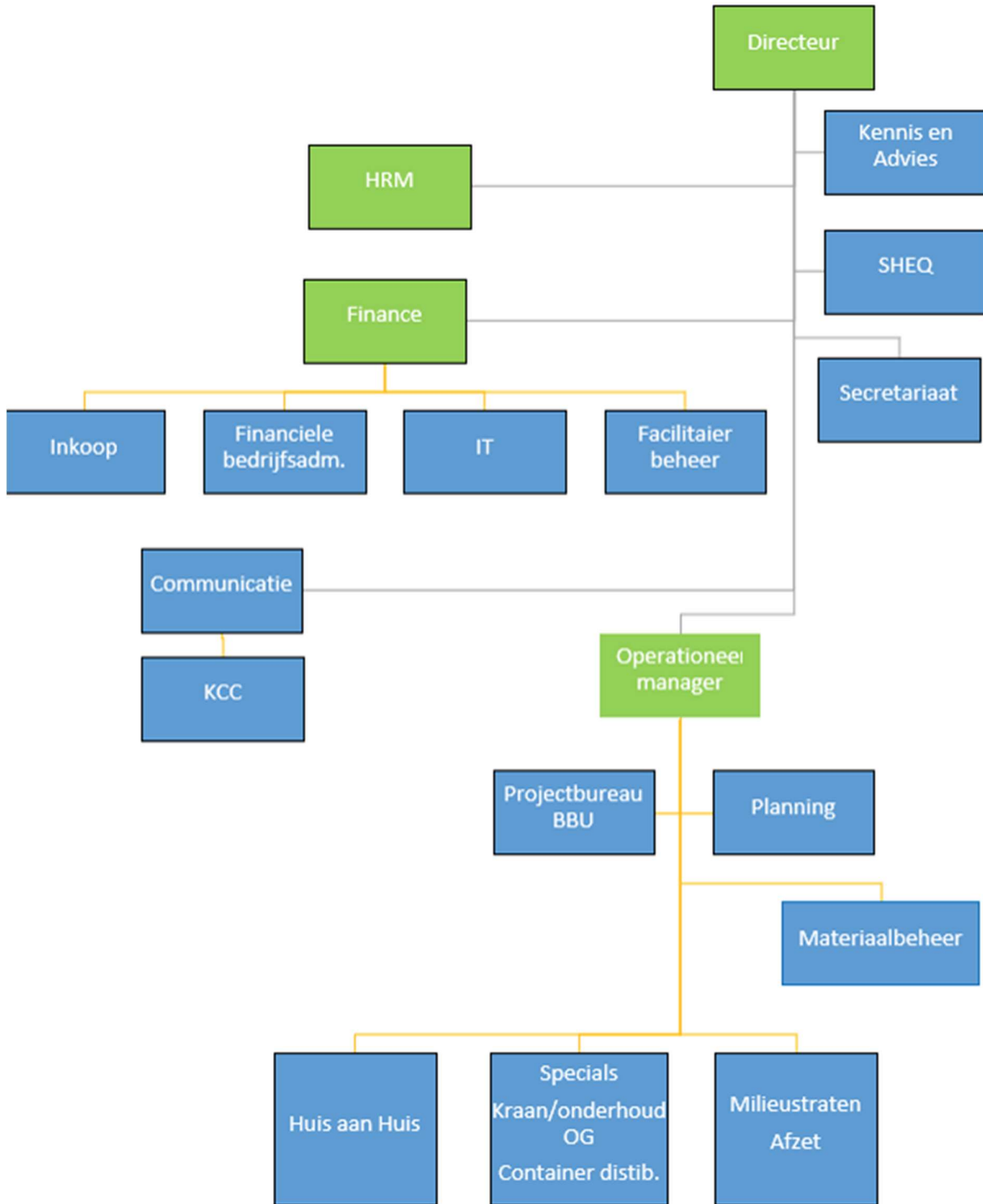
Aan de gemeenschappelijke regeling Cure (hierna: GR Cure) nemen deel: gemeente Eindhoven, gemeente Geldrop-Mierlo en gemeente Valkenswaard.

GR Cure behartigt de belangen van de deelnemende gemeenten op het terrein van het beheer van huishoudelijke afvalstoffen en de daarmee samenhangende taken. Het merendeel van het personeel en de direct daaraan gerelateerde personele kosten zijn ondergebracht in de 100%-dochter Cure Uitvoeringsdienst B.V. De contracten van het personeel van de B.V. zijn gebaseerd op de CAO Transport en Logistiek Nederland (TLN), terwijl het GR-personeel sinds 2020 onder de CAO Gemeenten en de specifieke voorwaarden voor gemeente Eindhoven valt.

#### Organigram

De directeur is qualitate qua secretaris van het Algemeen Bestuur en van het Dagelijks Bestuur van Cure. De directeur is eindverantwoordelijk leidinggevende voor de gehele organisatie. Hij is tevens bestuurder van de B.V. en bestuurder in de zin van de Wet op de ondernemingsraden voor de gehele uitvoeringsorganisatie.

Het organigram van de GR Cure is op hoofdlijnen als volgt:



In onderstaande tabel staan de taken van de verschillende (staf)afdelingen.

(staf)afdeling	taken
Secretaris-Directeur	Ondersteuning van het Dagelijks en Algemeen bestuur Dagelijkse leiding van de organisatie
HRM	Personele Zaken Opleidingen Verzuimbegeleiding In-, door- en uitstroom
Finance, IT, Inkoop & Facilitair	Financiële en bedrijfsadministratie Salarisadministratie Rapportages aan gemeenten en landelijke instellingen (bijv. CBS) ICT en databeheer Inkoop en aanbesteding Facilitair beheer
SHEQ	Veiligheid Arbeidsomstandigheden Milieuzaken Kwaliteit
Kennis & Advies	Technische advisering aan de deelnemende gemeenten Vermarkten van ingezamelde afvalstoffen Advisering rondom inzameling en inzamelmiddelen
Communicatie / KCC	Communicatie en marketing Klantenservice
Secretariaat	Secretariële ondersteuning
Uitvoering (Wm 10.21 en 10.22)	Inzameling van huishoudelijk afval Beheer van milieustraten Ondersteuning hierbij vanuit Projectenbureau, Planning en Materieelbeheer

In onderstaande tabel staan de leden van het Algemeen Bestuur respectievelijk Dagelijks Bestuur.

Namens	Vertegenwoordiger	Bestuursfunctie	Algemeen Bestuur	Dagelijks Bestuur
gemeente Eindhoven	Wethouder dhr. R. (Rik) Thijs	Voorzitter	X	X
	Wethouder dhr. M. (Maes) van Lanschot	Bestuurslid	X	
gemeente Geldrop-Mierlo	Wethouder dhr. H. (Hans) van de Laar	Bestuurslid en roulerend plv. voorzitter	X	X
	Wethouder dhr. F. (Frans) Stravers	Bestuurslid	X	
gemeente Valkenswaard	Wethouder dhr. R. (Rens) Pijnenburg	Bestuurslid en roulerend plv. voorzitter	X	X
	Wethouder dhr. T. (Theo) Geldens	Bestuurslid	X	
GR Cure	Directeur dhr. F. (Frans) van Strijp	Secretaris	X	X

## 1.2 Directieverslag

2023 is een jaar geweest waarin de dreiging van Corona is afgenomen en het leven op dat vlak weer relatief normaal is geworden. Ik zeg bewust “relatief” normaal. De gemiddelde inwoner is al lang weer vergeten dat er ooit corona heeft bestaan en de oorlog in Oekraïne staat ook niet meer dagelijks op ons netvlies. We gaan er vanuit dat alles weer als vanouds is. Maar niets is minder waar, het hebben en houden van voldoende personeel en het op tijd krijgen van allerlei goederen is nog altijd een groot probleem en beïnvloedt nog elke dag onze dienstverlening. Daarnaast zijn de algemene kosten en de CAO-kosten significant gestegen, ook voor Cure. Onze kosten zijn toch een substantieel deel (ca 50%) van de hoogte van de afvalstoffenheffingen in de gemeenten.

Ondanks dat ben ik er erg trots op dat we de geplande projecten hebben kunnen laten doorgaan en met succes hebben ingezet en/of hebben afgerond. Denk daarbij aan papier minicontainers in Eindhoven, GFE pilots in Valkenswaard en Geldrop-Mierlo, mobiele milieustraat in Geldrop-Mierlo, omzetten van alle papier avondroutes naar de dagdienst en omzetten van vrijwilligers naar eigen personeel. Maar ook de verdere stappen naar invulling van het achterterrein van Cure, de circulair ambachtscentra in Eindhoven en Valkenswaard. En daarnaast nog een aantal interne projecten, zoals het doorzetten van de elektrificering van het wagenpark van Cure en het verwezenlijken van een nieuw ICT landschap (dit laatste in samenwerking met Blink).

Maar het meest trots ben ik nog op de wijze waarop we ondanks alle invloeden onze dienstverlening op peil hebben weten te houden. We zijn als Cure niet in staat om levertijden uit te stellen, of minder werk aan te nemen; onze werklust is en blijft altijd aanwezig en wordt naar mate dat we meer verschillende soorten afval gaan scheiden steeds intensiever en ons werkterrein in de straten steeds krappert. Toch zijn we in staat geweest om de inwoners zo min mogelijk te laten merken van de problemen die wij hebben.

Natuurlijk zijn er ook nog tal van uitdagingen. We gaan chauffeurs zelf opleiden, we gaan ook de hoogbouw in Eindhoven van papiercontainers voorzien, we gaan ook GFE pilots uitvoeren in Eindhoven in de hoogbouw, alle grijze en groene containers in Eindhoven zullen dit jaar worden herchipt om zo invulling te kunnen geven aan het uitvoeringsbesluit waarin is opgenomen dat er per huishouden maximaal 2 groene, 2 grijze en 2 blauwe containers mogen zijn geplaatst. Daarnaast zullen we een vitaliteitsprogramma gaan introduceren om onze mensen met een steeds hoger wordende gemiddelde leeftijd fit te houden.



### Financieel

Het totale resultaat over 2023 is € 280.658 voordelig:

- Eindhoven	104.942	onderschrijving
- Geldrop-Mierlo	20.900 €	onderschrijving
- Valkenswaard	<u>154.815 €</u>	onderschrijving
<b>Totaal Cure</b>	<b>280.657 €</b>	<b>onderschrijving</b>

Resultaat jaarrekening is technisch €280.657. Daarvan is bij de begrotingswijziging reeds €110.896 gecommuniceerd, maar niet afgerekend. Toegelicht in de jaarrekening is daarom nog €169.761 aan extra voordeel. Begrotingswijziging Eindhoven wel bijbetaald ad €948.185 en Geldrop-Mierlo en Valkenswaard voordeel €19.757 en €91.140 wat niet is verwerkt.

Frans van Strijp  
Secretaris-Directeur

## 2. Programma en producten

Het doel van de Gemeenschappelijke regeling Cure is om de ambities, die de gemeenten hebben op het vlak van duurzaamheid en service, te verwezenlijken. Hiervoor zal Cure de gemeenten adviseren inzake afvalplannen, werk- en implementatiemethodieken, middelen enz. Het, op basis van deze adviezen, door de gemeenten vastgesteld beleid is de input voor Cure om dit beleid uit te voeren.

Kerndoelstellingen zijn:

- maximaal hergebruik van grondstoffen uit het afval en daarmee minimaal verbranden van afval
- hoog serviceniveau voor de burgers
- laagst mogelijke kosten
- stimuleren van een regionale circulaire economie
- reductie van CO<sub>2</sub>

Daarvan afgeleide doelstellingen zijn onder andere:

- ten aanzien van reductie van CO<sub>2</sub>:
  - o minimaliseren van het verbranden van afval
  - o minimaliseren van gebruik van fossiele brandstoffen
  - o CO<sub>2</sub>-neutrale gebouwen
- inzet van mensen met een achterstand tot de arbeidsmarkt
- toepassing van eenvoudige bronscheidingsmethodieken, daar waar dit zinvol is
- inzet van techniek om ver(der)gaande en moeilijker te realiseren afvalscheiding te realiseren
- afvalbeheer optimaliseren door samenwerking met collega-bedrijven

## 2.1 Milieu

### 2.1.1 Scheidingspercentage

Scheidingspercentage totaal GR Cure	Procentuele verdeling 2022	2022	Procentuele verdeling 2023	2023
Niet gescheiden (restafval)	45,5%	62.393	45,4%	62.227
Gescheiden afval	54,5%	74.710	54,6%	74.822
<b>Totaal</b>	<b>100,0%</b>	<b>137.102</b>	<b>100,0%</b>	<b>137.049</b>

Scheidingspercentage haalvoorziening GR Cure	Procentuele verdeling 2022	2022	Procentuele verdeling 2023	2023
Niet gescheiden (restafval)	58,6%	57.261	58,6%	56.640
Gescheiden afval	41,4%	40.421	41,4%	39.968
<b>Totaal</b>	<b>100,0%</b>	<b>97.682</b>	<b>100,0%</b>	<b>96.607</b>

Scheidingspercentage brengvoorziening GR Cure	Procentuele verdeling 2022	2022	Procentuele verdeling 2023	2023
Niet gescheiden (restafval)	13,0%	5.132	13,8%	5.587
Gescheiden afval	87,0%	34.289	86,2%	34.854
<b>Totaal</b>	<b>100,0%</b>	<b>39.420</b>	<b>100,0%</b>	<b>40.442</b>

Het totale scheidingspercentage is in 2023 in vergelijking met 2022 met 0,1 procentpunt gestegen naar 54,6%. De totale hoeveelheid ingezameld afval is vrijwel gelijk gebleven aan 2022. In 2023 is minder huis-aan-huis ingezameld (-1,1%), en meer naar de milieustraten gebracht (2,6%). In Eindhoven en Geldrop-Mierlo is in vergelijking met 2022 iets meer afval ingezameld; in Valkenswaard iets minder.

### 2.1.2 Innovatie in aanschaf voertuigen

Onze elektrische wagens stoten tijdens het rijden geen CO<sub>2</sub> en geen fijnstof uit, waardoor de lucht in het Cure-werkgebied schoner blijft. Daarnaast zijn deze emissieloze voertuigen doorgaans stiller; goed voor de leefbaarheid in de wijken en voor de gezondheid van onze medewerkers.

Cure is in 2023 verder gegaan met het verduurzamen van haar wagenpark. Er zijn 14 elektrische voertuigen bijgekomen: 13 huisvuilwagens en 1 waswagen (voor het schoonmaken van ondergrondse containers).

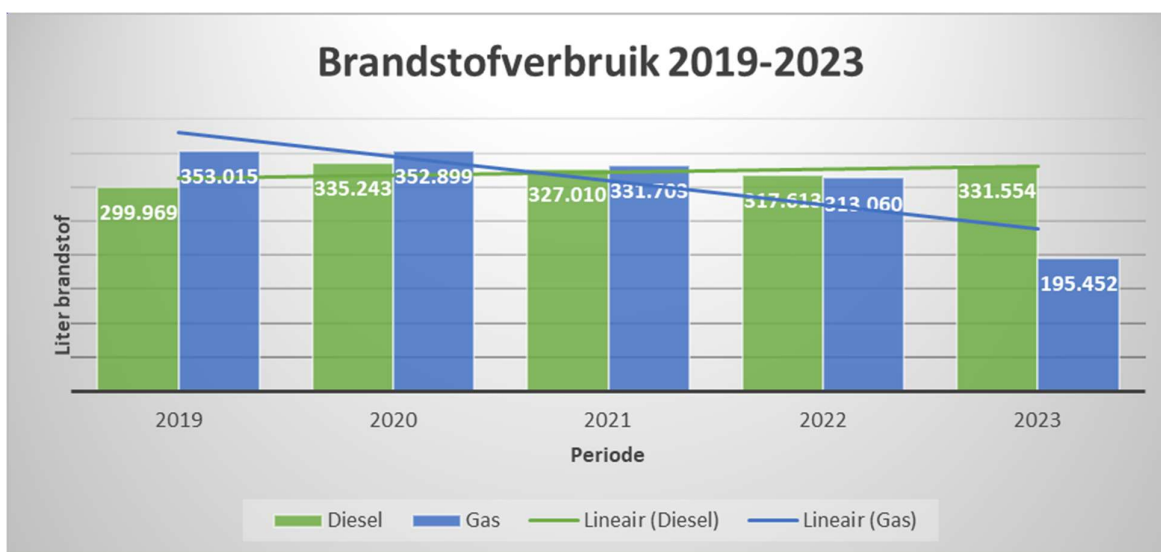
De planning naar emissieloos en schoon rijden staat in onderstaand schema. Daarin is goed te zien dat Cure goed op weg is naar een nagenoeg emissieloos wagenpark in 2030.

Vervangingsoverzicht wagenpark													Brandstof	diesel	biodiesel (HVO)	CNG / LNG	elektriciteit
voertuig	brandstof	parknr.	2021	2022	2023	2024	2025	2026	2027	2028	2029	2030		2031	2032		
1	Zijlader	CNG	7616														
2	Zijlader	CNG	7617														
3	Zijlader	CNG	7618														
4	Zijlader	CNG	7619														
5	Zijlader	CNG	7620														
6	Zijlader	CNG	7621														
7	Zijlader	CNG	7622														
8	Zijlader	CNG	7623														
9	Zijlader	CNG	7648														
10	Zijlader	CNG	7649														
11	Zijlader	CNG	7650														
12	Zijlader	CNG	1701														
13	Zijlader	CNG	1702														
14	Achterlader	Euro5	6045														
15	Achterlader	Euro5	6775														
16	Achterlader	Euro5	6776														
17	Achterlader	Euro5	6777														
18	Achterlader	Euro5	6787														
19	Achterlader	CNG	7228														
20	Achterlader	LNG	1704														
21	Achterlader	LNG	1705														
22	Achterlader	LNG	1706														
23	Achterlader	LNG	1707														
24	Haakwagen	Euro 6	2202														
25	Haakwagen	Euro 6	2203														
26	Haakwagen	Euro 6	2316														
27	Haakwagen	Euro 6	2317														
28	Kraaninzamelvoertuig	Euro 5	6158														
29	Kraaninzamelvoertuig	Euro 6	2204														
30	Kraaninzamelvoertuig	Euro 6	2101														
31	Kraaninzamelvoertuig	Euro 5	7843														
32	Kraaninzamelvoertuig	Elktr.	2319														
33	Kraaninzamelvoertuig	euro 5	1703														
34	Kraaninzamelvoertuig	Elektr.	2001														
35	Bakwagen	Euro 5	6933														
36	Bakwagen	Euro 5	7842														
37	Bakwagen	Euro 5	1801														

### 2.1.3 Brandstofverbruik

Brandstofverbruik	2019	2020	2021	2022	2023
Diesel	45,9%	48,7%	49,6%	50,4%	62,9%
Aardgas	54,1%	51,3%	50,4%	49,6%	37,1%

Brandstofverbruik (volume)	2019	2020	2021	2022	2023
Diesel	299.969	335.243	327.010	317.613	331.554
Gas	353.015	352.899	331.703	313.060	195.452
<b>Totaal</b>	<b>652.984</b>	<b>688.142</b>	<b>658.713</b>	<b>630.674</b>	<b>527.006</b>



Voor het vierde jaar op rij is het aandeel van het fossiele brandstofverbruik van aardgas afgenomen. Dit komt door de relatief grotere inzet van elektrische voertuigen voor onze dienstverlening. Deze afname zal de komende jaren doorzetten. Zeker ook omdat Cure eind 2023 6 elektrische voertuigen geleverd heeft gekregen voor haar dienstverlening.

Door het verduurzamen van het wagenpark is het stroomverbruik van de voertuigen 328.669 kWh in 2023.

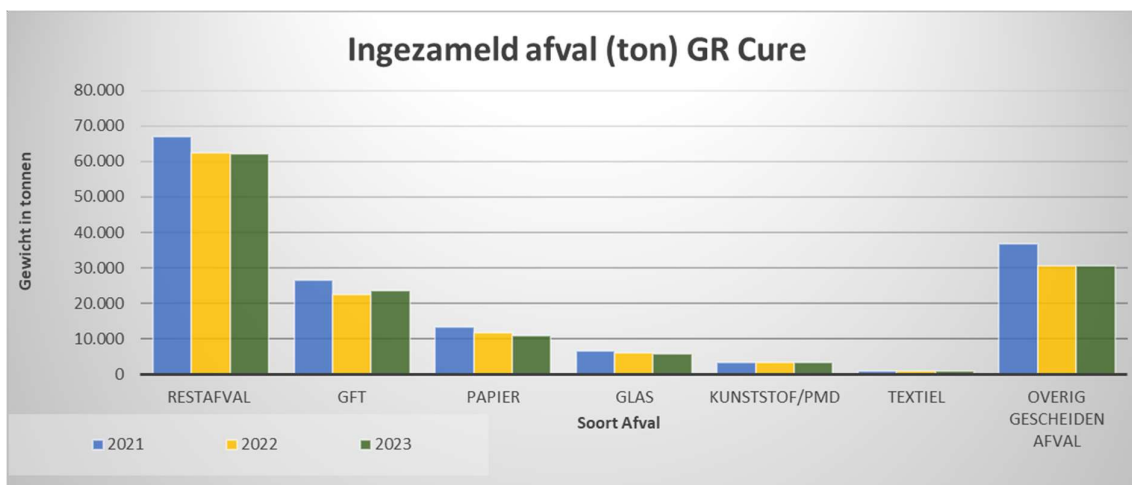
## 2.2 Service

### 2.2.1 Bestaande service

Soort	Activiteit	Frequentie	EHV	GM	VLK
Algemeen	Beheer afvalketen	Dagelijks	x	x	x
	Vermarkten van alle afvalstromen	Dagelijks	x	x	x
fHRA: fijn huishoudelijk restafval	Legen minicontainers restafval	1x per 2 weken	x	↓	x
		1x per 4 weken		x	
	Inzamelen zakken restafval	1x per week	x		
	Legen verzamelcontainers restafval	2x per week / 1x per week	x		x
	Legen ondergrondse containers restafval	Volmelding	x	x	x
gHRA: grof huishoudelijk restafval	Inzamelen Big Bags / grof huishoudelijk afval	Afroep	x		
	Inzamelen los aangeboden grof huishoudelijk afval	Afroep	x	x	
GFT: groente-, fruit- en tuinafval + etensresten	Legen minicontainers gft	1x per 2 weken	x	x	x
	Legen minicontainers gft (wintermaanden)	1x per 4 weken	x	x	
PBD: plastic verpakkingen, blik en drankkartons	Legen bovengrondse en ondergrondse PBD-containers	1x tot 3x per week	x		
	Inzamelen van zakken PBD	1x per 2 weken		x	
P: plastic verpakkingen	Legen bovengrondse en ondergrondse PBD-containers	1x tot 3x per week			x
OPK: oud papier en karton	Inzamelen los aangeboden oud papier en karton bij hoogbouw waar geen OG staat	1x per 2 weken	x	x	x
	Inzamelen los aangeboden oud papier en karton binnenstad	1x per week	x		
	Legen minicontainers oud papier en karton	1x per 2 weken		↓	
		1x per 4 weken	x		
	Legen verzamelcontainers oud papier en karton in pandig	1x per week	x	x	
	Legen verzamelcontainers oud papier en karton bovengronds	2x per week	x		
	Legen verzamelcontainers oud papier en karton ondergronds	2x per week	x	x	
Glas: verpakkingsglas	Legen bovengrondse en ondergrondse glasccontainers	1x per week	x	x	x
Textiel	Inzameling textiel bovengronds	1x per week	x	x	x
	Inzameling textiel ondergronds		x	x	
KGA	Legen chemoboxen	Afroep	x	x	x
Kerstbomen	Organiseren en inzamelen van kerstbomen d.m.v. standplaatsen	Jaarlijks	x		
Milieustraat	Beheer milieustraten	Dagelijks	x	x	x
	Transport afvalstromen milieustraten	Dagelijks	x	x	x
	Mobiele milieustraat			x	
Klantenservice	Aannemen en intern verwerken van burgermeldingen	Dagelijks	x	x	x
Containerbeheer	Beheren, repareren, uitzetten en innemen van alle containers	Dagelijks	x	x	x
	Regie op plaatsen ondergrondse containers	Projectgewijs	x	x	x
	Mechanisch onderhoud boven en ondergrondse containers	Dagelijks	x	x	x
Diftar	Registreren van ledigingen en klaarzetten voor facturatie	Dagelijks		x	
Zwerfvuil	Opruimen bijgeplaatst afval ("bijzet") directe omgeving verzamelcontainers	Bij lediging container	x	x	x
	Opruimen bijzet hotspotlijst	Dagelijks / weekend	x	x	x
	Afval-opruimacties samen met de buurt	Afroep	x		

Legenda		
x	x	wordt geheel 2023 uitgevoerd
↓	↓	vervalt in de loop van 2023
x	x	wordt in de loop van 2023 ingevoerd

## 2.2.2 Hoeveelheid afval



Afval in tonnen GR Cure	2021	2022	2023	Vershil 2023 t.o.v. 2022
Restafval	66.879	62.393	62.227	-166
GFT	26.419	22.504	23.450	946
Papier	13.140	11.593	10.756	-837
Glas	6.494	5.935	5.780	-155
Kunststof/pmd	3.391	3.337	3.228	-109
Textiel	958	898	963	64
Overig gescheiden afval	36.774	30.443	30.646	203
<b>Totaal</b>	<b>154.054</b>	<b>137.102</b>	<b>137.049</b>	<b>-53</b>

Verdeling gewichten per voorziening GR Cure	Procentuele verdeling 2022	2022	Procentuele verdeling 2023	2023
Haalvoorziening (HAH+verzamelcontainers)	71,2%	97.682	70,5%	96.607
Brengvoorziening (Milieustraten)	28,8%	39.420	29,5%	40.442
<b>Totaal</b>	<b>100,0%</b>	<b>137.102</b>	<b>100,0%</b>	<b>137.049</b>

De totale hoeveelheid ingezameld afval is in 2023 in vergelijking met 2022 stabiel gebleven.

## 2.2.3 Bijzet

Bijgeplaatst afval naast een verzamelcontainer (bijzet en sluikestort) is en blijft een landelijk probleem dat ook in de Cure-gemeenten voorkomt. Cure heeft in de afgelopen jaren samen met gemeente Eindhoven diverse pilots uitgevoerd met wisselend, maar vooral tijdelijk succes. In 2021 hebben we

een plan van aanpak vastgesteld met en voor de gemeente Valkenswaard en in 2022 voor de gemeente Geldrop-Mierlo. De strategische aanpak is voor alle gemeenten in grote lijnen hetzelfde:

- 1) Continue monitoren van gemelde en geruimde bijzet. Uit de monitoring komen probleemlocaties naar voren. Probleemlocaties worden gebiedsgericht of hotspotgericht aangepakt.
- 2) Basis op orde (is er capaciteit voldoende, zijn containers beschikbaar voor inwoners).
- 3) Communicatie (zijn inwoners op de hoogte van de spelregels? Dit doen we onder meer door folders, posters, stickers, coaches, social media, etc.)
- 4) Interventie (aandacht voor de situatie door wedstrijdement, containertuintje, pictogrammen, geur, borden, druppels, etc).
- 5) Handhaving (als slotstuk vragen we handhaving intensief te controleren op bijzet in het projectgebied).

Het aantal ruimingens is in 2023 ongeveer hetzelfde als in 2022. Het ingezamelde gewicht is in 2023 iets hoger dan in 2022. Door beperkte capaciteit bij handhaving kunnen per maand maar maximaal 40 - 45 beschikkingen worden uitgeschreven. Met de huidige inzet voorkomen we dat bijzet toeneemt, maar kunnen we het fenomeen niet terugdringen.

Door de gezamenlijke aanpak (gemeente, inwoners, woningcorporaties, Ergon, Cure, etc.) van bijzet is de samenwerking sterk verbeterd en houden we het onder controle.

Bijzet is niet meer een tijdelijk fenomeen maar meer een maatschappelijk feit dat in de Cure-begroting als regulier werk is opgenomen. Door de registratie kan Cure gericht acties ontwikkelen op aandachtsgebieden. Positief is de samenwerking met inwoners(groepen) die bijdragen aan draagvlak in de wijk en ervaringen van inwoners terugkoppelen.

#### **2.2.4 Meldingen**

##### Definitie

Onder meldingen verstaan we alle communicatie vanuit de burger naar Cure. Dit kan telefonisch, per e-mail, via de Buiten Beter app of anderszins. Een klacht is een melding die een uiting van ontevredenheid betreft omtrent gedrag. Bij de meldingen onderscheiden we vier categorieën:

- Bijzet: meldingen over afval dat niet conform de regels in een straal van 5 meter wordt achtergelaten bij een ondergrondse container.
- Inzameling: meldingen over alles dat met de inzameling heeft te maken (lediging minicontainers, inzameling zakken, afvalpas, enzovoorts).
- Informatie: meldingen betreffende aanvraag inzamelmiddel, verduidelijking van informatie op website e.d., doorgeven van onjuiste informatie, enzovoorts.
- Gedrag: klachten over verbale, non-verbale en fysieke interactie tussen personeel en burger tijdens een inzamelronde, op de milieustraat, enzovoorts.

##### Gegevens, aanpak en resultaat

In 2023 heeft Cure 36.222 meldingen ontvangen, minder dan in 2022 (43.793) en 2021 (44.865). Deze daling is grotendeels te verklaren door de geoptimaliseerde informatie en



communicatievoorzieningen richting de burger. Een mediamix van digitale en traditionele media zorgen voor een optimaal bereik van ontvangers en een wijde verspreiding van de informatie.

Van de 36.222 meldingen zijn er 125 geregistreerd als klacht. Om deze getallen in perspectief te plaatsen: in heel 2023 heeft Cure ruim 9,3 miljoen handelingen verricht (lediging van minicontainers en boven- en ondergrondse verzamelcontainers, inzameling van zakken, milieustraatbezoeken).

Van de 36.222 meldingen is 83% afkomstig uit Eindhoven, 9% uit Geldrop-Mierlo en 6% uit Valkenswaard. Daarnaast komt 2% van de meldingen uit gemeente Heeze-Leende (waarvan de inwoners gebruik kunnen maken van de milieustraten Valkenswaard en Geldrop-Mierlo) en uit de gemeenten Veldhoven, Best en Waalre (waar Cure werkzaamheden aan de ondergrondse containers uitvoert).

### Bijzet

In onderstaande tabel staan de meldingen met betrekking tot bijzet.

meldingen	2021	2022	2023
bijzet	28.966	29.179	18.627

Van de 18.627 meldingen is bij 3,5% geen sprake van bijzet, maar van 'vol' en 'storing'. Bij 87% is er sprake van enkel bijzet zonder storing of een volle container en bij de resterende 9.5% is er sprake van bijzet in combinatie met 'vol' en 'storing'. De aanpak van de bijzetmeldingen is onderdeel van de gehele bijzetproblematiek zoals deze in § 2.2.3 staat beschreven.

### Inzameling

In onderstaande tabel staan de meldingen met betrekking tot de inzameling.

meldingen	2021	2022	2023
inzameling	6.863	7.651	6.592

Van de 6.592 meldingen gaat 87% over de huis-aan-huis-inzameling van rest, gft, papier en PBD (container niet geleedigd, zak niet opgehaald). Opmerkelijk genoeg bleek bij 8% van de meldingen bij het ter plaatse aankomen dat er niets te constateren viel. Het goed instrueren van (nieuw) inzamelend personeel blijft een aandachtspunt.

### Informatie

Onderstaande tabel toont het aantal aanvragen voor informatie.

meldingen	2021	2022	2023
informatie	8.810	6.752	9.029

Van de 9.029 meldingen is 15% geregistreerd als klacht met betrekking tot het uitzetten van de blauwe minicontainers voor oud papier in Eindhoven; het gaat voor het merendeel dus echt om

informatievragen. De onderwerpen zijn zeer divers: routeaanpassing, aanvraag afvalpas, reparatie, dienstverlening, enzovoorts.

De informatiemeldingen zijn input voor het verbeteren van de proactieve informatievoorziening, bijvoorbeeld via de website, social media en afvalfolders.

### Gedrag

In onderstaande tabel is te zien dat het aantal gedragsmeldingen beperkt is. Omdat het gedrag van de medewerkers het visitekaartje van Cure vormt, is het een aparte categorie.

meldingen	2021	2022	2023
gedrag	226	197	125

De belangrijkste gedragsmeldingen betreffen non-verbaal (62%), verbaal (17%) en verkeer (21%). De meldingen over non-verbaal gedrag gaan met name over het terugplaatsen van minicontainers op de aanbiedplek of met open deksel. De meldingen over verbaal gedrag gaan met name over interactie tussen Cure medewerkers en inwoners in de wijken. De verkeersmeldingen gaan met name over snelheid waarmee de Cure wagens zouden rijden of het blokkeren van wegen tijdens inzamelwerkzaamheden.

## **2.3 Kosten**

In deze paragraaf lichten we het financiële resultaat 2023 nader toe. In paragraaf 2.3.1 staat een uitsplitsing per gemeente en per hoofdkostensoort/proces. Vervolgens lichten we in paragraaf 2.3.2 de verschillen per product toe. In paragraaf 2.3.3 zetten we de overige ontwikkelingen uiteen.

### **2.3.1 Programmaverantwoording**

GR Cure moet voor de financiële verantwoording voldoen aan de BBV-richtlijnen (Besluit Begroting en Verantwoording provincies en gemeenten). GR Cure kent twee programma's, namelijk Afval en Overhead.

Het totale resultaat van de GR Cure over 2023 t.o.v. de begrotingswijziging is € 169.761. Het verschil tussen de realisatie 2023 en de in rekening gebrachte voorschotten (€280.657) wordt veroorzaakt doordat de voorschotten van de gemeenten Geldrop-Mierlo en Valkenswaard niet zijn aangepast na vaststelling van de begrotingswijziging 2023. De voorschotten van deze gemeenten zijn nog gebaseerd op de begroting 2023.

GR Cure					
Per programma / gemeente	Realisatie 2022	Begroting 2023	Gewijzigde begroting 2023	Realisatie 2023	Verschil begroot vs. realisatie
Bedragen x € 1.000					
<b>Programma Afval</b>					
Eindhoven	15.244	16.517	17.409	17.489	-80
Geldrop - Mierlo	2.121	2.616	2.568	2.624	-56
Valkenswaard	2.279	2.696	2.588	2.554	34
Niet-Cure gemeenten	-22	-54	-41	-19	-22
<b>Subtotaal programma Afval</b>	<b>19.622</b>	<b>21.776</b>	<b>22.524</b>	<b>22.648</b>	<b>-124</b>
<b>Programma Overhead</b>					
Eindhoven	3.797	3.898	4.097	4.055	41
Geldrop - Mierlo	882	880	908	919	-11
Valkenswaard	624	648	683	690	-6
Niet-Cure gemeenten	22	54	41	19	22
<b>Subtotaal programma Overhead</b>	<b>5.326</b>	<b>5.479</b>	<b>5.729</b>	<b>5.683</b>	<b>46</b>
<b>Onvoorzien/bijz. Istd./VpB</b>					
Eindhoven	3	287	145	1	144
Geldrop - Mierlo	1	68	68	1	68
Valkenswaard	-66	38	19	-17	36
<b>Subtotaal Onvoorzien/bijz. Istd./VpB</b>	<b>-62</b>	<b>392</b>	<b>233</b>	<b>-15</b>	<b>248</b>
<b>Totale bijdrage</b>					
Eindhoven	19.044	20.702	21.651	21.546	105
Geldrop - Mierlo	3.004	3.564	3.544	3.543	1
Valkenswaard	2.837	3.381	3.290	3.226	64
<b>Bijdrage gemeenten</b>	<b>24.885</b>	<b>27.647</b>	<b>28.485</b>	<b>28.316</b>	<b>170</b>

GR Cure heeft 'dwarsdoorsneden' per programma/kostensoort en per product/soort afval gemaakt. Indien een bepaalde afwijking voornamelijk betrekking heeft op een enkele gemeente, wordt dit in de toelichting vermeld. In bijlage 1 zijn onderstaande overzichten per gemeente opgenomen.

Hieronder is de GR Cure per programma/kostensoort uitgesplitst.

GR Cure					
Per programma / kostensoort	Realisatie 2022	Begroting 2023	Gewijzigde begroting 2023	Realisatie 2023	Vershil begroot vs. realisatie
Bedragen x € 1.000					
<b>Programma Afval</b>					
Direct personeel	7.257	7.019	8.368	8.393	-25
Tractie	3.366	4.271	4.112	3.996	115
Inzamelmiddelen	2.124	2.521	2.313	2.381	-68
Verwerking	5.497	6.771	6.433	6.253	179
Diensten derden	243	274	158	267	-109
Overige directe kosten	1.317	1.212	1.397	1.549	-152
Omzet extra opdrachten	-182	-292	-257	-193	-65
<b>Totaal programma Afval</b>	<b>19.622</b>	<b>21.776</b>	<b>22.524</b>	<b>22.648</b>	<b>-124</b>
<b>Programma Overhead</b>					
Indirect personeel	2.826	2.948	3.126	3.120	6
Overig indirecte kosten	2.198	2.339	2.239	2.045	193
Projecten	302	193	364	518	-153
<b>Totaal programma Overhead</b>	<b>5.326</b>	<b>5.479</b>	<b>5.729</b>	<b>5.683</b>	<b>46</b>
<b>Saldo lasten - baten</b>	<b>24.948</b>	<b>27.255</b>	<b>28.253</b>	<b>28.331</b>	<b>-78</b>
Onvoorzien		390	228		228
Buitengewone lasten	-67			-17	17
Vennootschapsbelasting	4	3	4	2	2
<b>Bijdrage gemeenten</b>	<b>24.885</b>	<b>27.647</b>	<b>28.485</b>	<b>28.316</b>	<b>170</b>

### Toelichting

In de bovenstaande opstelling is onderscheid gemaakt tussen de verschillende programma's en kostensoorten binnen de GR Cure. Het positieve resultaat ten opzichte van de begroting ad 170 k€ wordt per kostensoort verklaard.

#### *1. Direct personeel (negatief saldo € 25.000)*

Het gemiddelde gerealiseerde manuurtarief in 2023 ligt 0,58% hoger dan begroting 2023. In totaal zijn er 587 meer productieve uren besteed. Ook binnen de drie Cure gemeenten zijn de verschillen in de productieve uren beperkt.

De improductieve uren liggen in lijn met de begroting 2023. Het ziekteverzuim ligt met 0,27%-punt onder het opgenomen ziekteverzuim-% in de begroting 2023. Het MT van Cure heeft halverwege het jaar besloten een aanwezigheidsvergoeding uit te keren aan haar personeel op het moment dan men

een kwartaal lang geen verzuim kent. Het saldo van de kosten voor de aanwezigheidsvergoeding en het verlaagde ziekteverzuim was positief. Daarnaast lagen de kledingkosten boven begroting omdat in het najaar het kledingassortiment is uitgebreid (schoenen).

### 2. Tractie (positief saldo € 115.000)

Op 75.839 begrote uren zijn in werkelijkheid 25 uur meer productieve uren besteed.

In Eindhoven zijn in werkelijkheid minder uren besteed dan verwacht. In Geldrop-Mierlo en Valkenswaard zijn meer uren besteed dan verwacht.

De reguliere kapitaallasten (afschrijving en rente) zijn 96 k€ lager dan begoot. Dit als gevolg van vertraging in de levering van elektrische wagens. Door de leveringsvertraging heeft Cure gedurende 2023 wel meer wagens ingehuurd om de dienstverlening te continueren. Dit leidt tot verhoging van de huurkosten met 102 k€.

Door het steeds verder verduurzamen van het wagenpark dalen ook de kosten voor brandstof / elektriciteit. Cure had voor het boekjaar 2023 nog onvoldoende inzicht in de financiële impact van deze ontwikkeling. De brandstof- en elektriciteitskosten blijven 56 k€ onder de begroting 2023.

De kosten voor onderhoud zijn 57 k€ lager dan begroot.

### 3. Inzamelmiddelen (negatief € 68.000)

De reguliere kapitaallasten en huurkosten zijn 28 k€ hoger dan begroot. De overige kosten voor inzamelmiddelen zijn 40 k€ hoger dan begroot. De begroting houdt rekening met de nieuwe E-wagen van Cure. Deze wagen is in 2023 nog beperkt ingezet in verband met onvoldoende personele capaciteit. Hierdoor heeft Cure derde partijen ingehuurd om verzamelcontainers te wassen.

### 4. Verwerking (positief saldo € 179.000)

Per afvalstroom is het verschil als volgt:

- Milieustraatstromen	k€ -170	betreft een volumeverschil -k€70; prijsverschil -k€100
- Papier	k€ -18	betreft een volumeverschil +k€13; prijsverschil -k€31
- GFT	k€ 302	betreft een volumeverschil -k€302
- Restafval	k€ -101	betreft een volumeverschil -k€101
- Plastic	k€ 65	betreft een volumeverschil -k€22; prijsverschil +k€87
- Glas	k€ 17	betreft een volumeverschil +k€2; prijsverschil +k€15
- Textiel	k€ -14	betreft een volumeverschil +k€2; prijsverschil -k€16
- Overige	<u>k€ 98</u>	
<b>Totaal</b>	<b>k€ 179</b>	

In de post Overige is 98 k€ als resultaat over voorgaande boekjaren begrepen.

### 5. Diensten derden (negatief saldo € 109.000).

De kosten voor uitbestede inzameling en verwerking is verhoogd door de GFE pilot in Geldrop (40 k€). Door de beleidswijzigingen die begin 2023 hebben plaatsgevonden ziet Cure een groei van het aantal meldingen binnen de Klantenservice. Het project papiercontainers Eindhoven en de gekoppelde nasleep van ruilingen, ophaalorders, formaatwisselingen hebben, onverwacht, voor extra werkdruk gezorgd. Dit heeft geleid tot meer burgervragen voor de Cure Klantenservice. Ook heeft Cure ervoor gezorgd dat er een continue stabiele bezetting is van de Klantenservice door middel van extra externe achtervang in de zomerperiode en in tijden van onderbezetting. De totale extra kosten hiervoor zijn 69 k€. Ook zijn er kosten gemaakt voor de aanschaf van afvalpassen (20 k€). Deze kosten zijn geen onderdeel van de begroting 2023. Overige kosten diensten derden zijn 12 k€ hoger.

Vanuit de producentenverantwoordelijkheid voor matrassen is er een inzamelvergoeding ingevoerd waardoor Cure een hogere bijdrage van 32 k€ heeft ontvangen.

#### *6. Overige directe kosten (negatief saldo € 152.000)*

De kapitaallasten zijn 45 k€ hoger dan begroot, voornamelijk omdat de rente voor de milieustraten als indirecte kosten zijn begroot. Er is voor 69 k€ meer aan onderhoud onroerend goed en kantoor-meubilair gerealiseerd. De overige huisvestingskosten zijn 20 k€ hoger. De directe advieskosten zijn 26 k€ hoger, mede door de kosten die gemaakt zijn voor het nascheidingsinitiatief dat Cure samen met andere afvalinzamelbedrijven heeft opgezet. De overige algemene directe kosten zijn 8 k€ lager, waarbij de communicatiekosten die voor Eindhoven zijn gemaakt ter voorbereiding op de PBD nascheiding wél hoger lagen.

#### *7. Omzet extra opdrachten (negatief saldo € 65.000)*

In de niet-Cure gemeenten zijn minder uren gerealiseerd dan waar vooraf rekening mee was gehouden. Hier is sprake van een halvering van de uren. In Eindhoven heeft een beperkt aantal opschoonacties plaatsgevonden, dit in tegenstelling tot voorgaande jaren. Ook is de opbrengst die de gemeenten ontvangen voor het afstoten van containers lager dan begroot.

#### *8. Indirect personeel (positief saldo € 6.000)*

De gemiddelde bezetting (inclusief verderop toegelichte projectkosten) is 0,3 FTE onder de begroting. Enkele indirecte functies zijn in 2023 ingevuld door externen. In het laatste kwartaal van 2023 heeft Cure een interne opleider in dienst genomen. Daarnaast is per november een nieuwe Hoofd Uitvoering in dienst getreden, met twee maanden overlap met zijn ingehuurd voorganger. Zowel de opleider als de overlap in de functie van Hoofd Uitvoering zijn niet voorzien in de begroting 2023.

#### *9. Overige indirecte kosten (positief saldo € 193.000)*

De kapitaallasten zijn 49 k€ lager dan begroot, voornamelijk omdat de rentelasten milieustraten in de realisatie direct op de milieustraatdiensten zijn gealloceerd, terwijl ze als indirecte kosten waren begroot. Door een stijgende rente zijn de rentebaten voor het Schatkistbankieren 108 k€ hoger dan

de begroting. De overige indirecte kosten zijn 36 k€ lager dan begroot. Dit betreffen onder andere communicatie- en arbo-kosten.

*10. Indirecte projectkosten (negatief saldo € 153.000)*

Deze post moet samen gezien worden met de post indirect personeel. Sinds medio 2022 verantwoordt het kantoorpersoneel haar projecturenDe volledigheid en juistheid van deze urenverantwoording heeft in het jaar 2023 veel aandacht gekregen.

*11. Buitengewone lasten (positief saldo € 17.000)*

Medio 2022 is overeenstemming bereikt tussen de advocaten van Cure, leverancier van containers(onderdelen) en de curator. Hierbij heeft Cure een vergoeding ontvangen ter dekking van de gemaakte juridische kosten (ten gunste van de overige directe advieskosten geboekt) en zijn de door Cure voor betaling geblokkeerde facturen van Bwaste grotendeels kwijtgescholden. Daarnaast is ter compensatie gratis electronica geleverd.

*12. Vennootschapsbelasting (positief saldo € 2.000)*

Over de fiscale winst (gesteld op 1%) op voor afval ontvangen vergoedingen (exclusief die van Stichting Afvalfonds Verpakkingen en Wecycle) moet door Cure belasting afgedragen worden.

### **2.3.2 Productverantwoording**

De productverantwoording geeft inzicht in de verschillende soorten afvalstromen binnen de GR Cure. In deze paragraaf wordt de productenbegroting van Cure nader toegelicht.

Hieronder volgt een uitsplitsing van de lasten en de baten per product. De overzichten van de lasten en de baten per product per gemeente zijn opgenomen in bijlage 1.

GR Cure	Realisatie 2022	Begroting 2023	Gewijzigde begroting 2023	Realisatie 2023	Verschil begroot vs. realisatie
Per product / soort afval					
Bedragen x € 1.000					
<b>1. HVOD</b>	<b>15.348</b>	<b>16.126</b>	<b>16.643</b>	<b>16.421</b>	<b>222</b>
a. Restafval	11.444	11.600	12.035	12.037	-2
b. Bijzet	401	398	459	464	-5
c. Grof huisvuil	112	140	92	99	-7
d. GFT	3.390	3.987	4.057	3.820	236
<b>2. Papier</b>	<b>1.003</b>	<b>1.504</b>	<b>2.391</b>	<b>2.458</b>	<b>-66</b>
Lasten	2.586	2.779	3.250	3.298	-48
Baten	-1.584	-1.275	-859	-840	-19
<b>3. Kunststof / PMD</b>	<b>11</b>	<b>-203</b>	<b>226</b>	<b>70</b>	<b>157</b>
Lasten	877	973	951	949	3
Baten	-866	-1.176	-725	-879	154
<b>4. Luiers</b>	<b>71</b>	<b>70</b>	<b>78</b>	<b>80</b>	<b>-2</b>
<b>5. Glas</b>	<b>7</b>	<b>25</b>	<b>49</b>	<b>45</b>	<b>4</b>
Lasten	365	396	394	419	-25
Baten	-358	-371	-345	-374	29
<b>6. Textiel</b>	<b>-27</b>	<b>56</b>	<b>-76</b>	<b>-66</b>	<b>-10</b>
Lasten	424	218	550	549	2
Baten	-450	-162	-626	-614	-12
<b>7. Milieustraten</b>	<b>7.491</b>	<b>8.503</b>	<b>7.502</b>	<b>7.686</b>	<b>-184</b>
Lasten	8.319	9.154	8.308	8.492	-184
Baten	-828	-651	-806	-806	0
<b>8. Containerbeheer</b>	<b>729</b>	<b>1.040</b>	<b>1.038</b>	<b>1.060</b>	<b>-22</b>
<b>9. Klantenservice</b>	<b>401</b>	<b>341</b>	<b>552</b>	<b>620</b>	<b>-68</b>
<b>10. Overige</b>	<b>95</b>	<b>85</b>	<b>105</b>	<b>150</b>	<b>-45</b>
<b>11. Omzet extra opdrachten</b>	<b>-182</b>	<b>-292</b>	<b>-257</b>	<b>-193</b>	<b>-65</b>
<b>Saldo lasten - baten</b>	<b>24.948</b>	<b>27.255</b>	<b>28.253</b>	<b>28.331</b>	<b>-78</b>
Onvoorzien		390	228		228
Buitengewone lasten	-67			-17	17
Vennootschapsbelasting	4	3	4	2	2
<b>Bijdrage gemeenten</b>	<b>24.886</b>	<b>27.647</b>	<b>28.485</b>	<b>28.316</b>	<b>170</b>

### Toelichting

Deze toelichting gaat in op de belangrijkste verschillen per product. Paragraaf 2.3.1 ging over de verschillende programma's en kostensoorten. Deze hebben hun invloed op de producten. Om aansluiting te houden met de productbegroting staan de afwijkingen per product toegelicht; de nadruk ligt in deze paragraaf op het gebied van verwerking.



*1. HVOD (huisvuil ophaaldienst; positief saldo € 222.000)*

De verwerkingskosten van het GFT zijn 303 k€ lager dan begroot, voornamelijk door een kleiner volume. De inzamelkosten van het GFT liggen op het niveau van de begroting.

De verwerkingskosten voor restafval zijn 100 k€ hoger dan begroot, voornamelijk door een groter volume. De inzamelkosten van het restafval zijn lager dan begroot. Gesaldeerd leidt dit tot een beperkte overschrijding van de begroting.

*2. Papier (negatief saldo € 66.000)*

De verwerkingsbaten zijn 19 k€ lager dan begroot. Het ingezamelde volume ligt op het niveau van de begroting. Het negatieve verschil wordt vrijwel geheel veroorzaakt door een ongunstiger tarief (-€3,18 / ton lager dan opgenomen in de begroting). De kosten voor de inzameling zijn 48 k€ hoger dan begroot, voornamelijk door een verhoging van het aantal uren en een verhoging van de directe advieskosten. In 2023 is er nog beperkt papier ingezameld met verenigingen. Hier is in de begroting 2023 al rekening mee gehouden.

*3. Kunststof/PMD (positief saldo € 157.000)*

De verwerkingsbaten zijn 154 k€ hoger dan begroot, waarvan 92 k€ uit voorgaande boekjaren. Het resultaat uit voorgaande boekjaren is te danken aan de afrekening van de methodiek van vergoeding volgens het oude ketenregiemodel t/m het 1<sup>e</sup> kwartaal van 2020. In de begroting is uitgegaan van een inzamelvergoeding van € 218 per ton. De vergoeding 2022 en 2023 is vastgesteld op € 245 per ton. Voor de ingezamelde tonnen PMD ontvangen de gemeenten dus een hogere opbrengst dan opgenomen in de begroting. De kosten voor de inzameling zijn in lijn met de begroting.

*4. Luiers (negatief saldo € 2.000)*

Deze activiteit wordt van oudsher niet door Cure gedaan, maar is uitbesteed.

*5. Glas (positief saldo € 4.000)*

De verwerkingsbaten zijn 29 k€ hoger dan begroot. Hiervan betreft 13 k€ prijsvoordeel en 16 k€ opbrengst voorgaande boekjaren. De kosten voor de inzameling zijn 25 k€ hoger dan begroot. De ureninzet was iets hoger dan begroot en de kostprijs van de kraanwagen is in 2023 verhoogd.

*6. Textiel (negatief saldo € 10.000)*

De verwerkingsbaten zijn 12 k€ lager dan begroot. In de begroting is rekening gehouden met een vergoeding van 659€ per ton. In werkelijkheid is de gemiddelde opbrengst 638€ per ton. De inzamelkosten zijn nagenoeg gelijk aan de begroting.

*7. Milieustraten (negatief saldo € 184.000)*

De totale verwerkingsbaten zijn gelijk aan de begroting

De verwerkingskosten zijn 160 k€ hoger dan begroot. De belangrijkste stromen hierbij waren metaalen, wit- en bruingoed en KGA. De verwerkingstarieven van deze stromen zijn variabel. De gerealiseerde tarieven 2023 zijn uiteindelijk ongunstiger dan opgenomen in de begroting.

De kosten voor inzameling en transport zijn 34 k€ lager dan begroot, voornamelijk door minder ureninzet, met name voor milieustraten Eindhoven. De rentekosten die een-op-een verband houden met de milieustraten zijn in de realisatie ook gealloceerd naar de milieustraten. In de begroting zijn deze rentekosten nog opgenomen in de overhead. Dit betreft een verschuiving van 41 k€. De overige huisvestingskosten zijn, indien dit mogelijk is, gealloceerd naar de betreffende gemeente. Deze kosten zijn 17 k€ hoger dan begroot. Onderdeel hiervan zijn de nieuwe roldeuren voor de milieustraat Valkenswaard.

*8. Containerbeheer (negatief saldo € 22.000)*

Dit betreft voornamelijk de ingezette uren in Eindhoven voor het plaatsen en wisselen van mini-containers (een overschrijding van 61 k€). De kosten voor Geldrop-Mierlo en Valkenswaard blijven net onder de begroting. De gerealiseerde kosten voor de niet-Cure gemeenten blijven ruim onder de begroting (32 k€)

*9. Klantenservice (negatief saldo € 68.000)*

Cure heeft voor de klantenservice een externe achtervang georganiseerd in het tweede halfjaar van 2023. Dit om piekbelasting op te vangen en een optimale bezetting te behouden in de zomerperiode en in perioden van onderbezetting, zoals bij scholingsdagen en personeelsbijeenkomsten.

*10. Overige (negatief saldo € 45.000)*

De extra opdrachten voor de gemeenten Eindhoven en Valkenswaard zijn in 2023 beperkt. Er hebben maar enkele opschoonacties in Eindhoven plaatsgevonden. De overschrijding van de begroting is als gevolg van de inzet van de mobiele milieustraat in Geldrop in het tweede halfjaar 2023.

*11. Omzet extra opdrachten (negatief saldo € 65.000)*

Zie de toelichting in paragraaf 2.3.1.

*12. Buitengewone lasten (positief saldo € 17.000)*

Zie de toelichting in paragraaf 2.3.1.

*13. Vennootschapsbelasting (positief saldo € 2.000)*

Zie de toelichting in paragraaf 2.3.1.

### 2.3.3 Overige ontwikkelingen en projecten

#### Project nascheiding.

Bovenop de inspanningen die we al verrichten om met bronscheiding zoveel mogelijk grondstoffen niet in de verbrandingsoven terecht te laten komen, hebben de gemeenten Eindhoven, Valkenswaard, Geldrop-Mierlo, Den Bosch, Meijerijstad, Oss, en op de achtergrond ook Helmond, in 2020 de handen ineengeslagen om nascheiding in te zetten om zo, met de combinatie van bron- en nascheiding, een zo hoog mogelijk scheidingsresultaat te behalen. Als start is gekozen om een marktconsultatie te initiëren om te zien of deze groep gemeenten voldoende na te scheiden materiaal heeft om partijen te interesseren in het realiseren van nascheidingscapaciteit. Dit bleek lastig. Daarom is Midwaste gevraagd om deze lobby voor ons te doen. Inmiddels tonen twee overheidspartijen interesse om in gezamenlijkheid met ons het aangeboden afval na te scheiden. Dit is een luxe omdat we kunnen selecteren, echter omgekeerd werkt dit ook vertragend in de tijd. Toch is de verwachting dat we in het 1<sup>e</sup> kwartaal van 2024 een definitieve businesscase kunnen opstellen die verder het besluitvormingsproces in kan. Doel blijft om zo snel als mogelijk onze grondstoffen maximaal te kunnen recyclen, maar vooral ook om in 2028 een minimale hoeveelheid restafval nog te verbranden. Immers dan loopt definitief ons lucratieve contract af en zullen kosten voor verbranden aanzienlijk gaan stijgen.

#### Inzameling minicontainer papier in de gemeente Eindhoven

Op 28 april 2021 heeft de gemeenteraad van Eindhoven ingestemd met de nieuwe afvalstrategie. Onderdeel van deze strategie is het verzamelen van oud papier en karton bij aansluitingen die gebruik maken van een individueel inzamelsysteem; in dit geval een minicontainer.

Het doel van dit project is om bij aansluitingen, die gebruik maken van een individueel inzamelsysteem, een minicontainer voor papier te plaatsen en deze container 1 x per 4 weken te legen. De verwachting conform het rapport van PWC is dat het ingezamelde papier met 50% per huishouden zal stijgen. Cure zal een sorteeraanlyse uitvoeren in de nieuwe papierwijken en die vergelijken met de sorteeraanlyse van 2021. Uiteindelijk gaat het niet om de absolute hoeveelheid van het oud papier maar om de hoeveelheid papier die nog in het restafval zit.

Zaken die op de totale hoeveelheid ook van invloed zijn:

- Wegvallen bedrijfspapier bij invoering containers voor huishoudens
- Digitalisering van de samenleving
- Invoeren van de Ja/Ja sticker

De volgende projectresultaten zijn behaald:

- alle aansluitingen die gebruik maken van een individueel inzamelsysteem, die afvalstoffenhffingsplichtig zijn, hebben een 240 liter minicontainer voor papier voorzien van chip
- alle containers zijn verwerkt in het bronbestand van Cure, waardoor containerbeheer plaats kan vinden
- alle adressen van Eindhoven zijn voorzien van een WOZ objectnummer en een adrestypering, zodat een efficiënte inzameling van minicontainers papier mogelijk is

- er zijn nieuwe routes voor inzameling papier bij aansluitingen die gebruik maken van een individueel inzamelsysteem, gebaseerd op de uitgezette minicontainers
- er zijn nieuwe routes voor inzameling papier bij aansluitingen die gebruik maken van een collectief inzamelsysteem met los aangeboden papier, gebaseerd op de overgebleven locaties

Het uitzetten van de 70.000 containers heeft 10 weken tijd in beslag genomen. Zowel de inzamelende papierverenigingen, de inwoners als de chauffeurs van Cure, hebben moeten wennen aan de nieuwe manier van inzamelen, met name in de overgangperiode waarbij de oude en nieuwe papierroutes door elkaar liepen. De papiercontainers werden over het algemeen direct in gebruik genomen bij de aansluitingen waar ze werden uitgezet.

Gedurende het project heeft Cure de volgende meldingen ontvangen:

Onderwerp	Aantal Meldingen	Percentage	Oplossing
Container weigering	388	0,56%	Terecht niet uitgezet, niet terecht, eerst brief daarna alsnog opgehaald indien gewenst
Nieuw adres	275	0,39%	Alsnog uitgezet
Wil een kleinere container	259	0,37%	Na brief alsnog gewisseld eind 2023
Onbewoond	27	0,04%	Niet uitgezet of opgehaald
Ondergronds storten	22	0,03%	Typering aangepast, container opgehaald
Heeft al een papiercontainer	13	0,02%	Onbekend bij Cure, opgehaald
Wil een 2 <sup>e</sup> container	14	0,02%	Eind 2023 uitgezet
<b>Totaal</b>	<b>998</b>	<b>1,43%</b>	

Daarnaast heeft het platform DSE diverse meldingen aangeboden aan B&W. Op basis hiervan is besloten inwoners in de gelegenheid te stellen de container in te leveren of te ruilen voor een kleiner exemplaar.

Inwoners die zich gemeld hebben bij DSE waren voor Cure niet te benaderen. Cure heeft DSE aangeschreven en gevraagd de melders attent te maken op de mogelijkheid tot wisseling/inlevering van de papiercontainer. Dit is ook bekend gemaakt via de gebruikelijke communicatiekanalen van Cure. Inwoners hebben hiervoor gebruik kunnen maken van een speciaal hiervoor geopende website. In 2023 zijn de eerste ruim 900 containers gewisseld of opgehaald. Begin 2024 zullen de overige containers worden gewisseld.

### **Routeoptimalisatie en digitalisering route met tablets**

Het doel van dit project was om de variatie in de operationele processen te verminderen om zo doende de efficiëntie van de inzameling te verhogen en een afgevlakte planning te kunnen genereren.

De projectresultaten van dit project zijn:

- Optimalisatie van de routes
- Onderhoud op het routebeheer

Subdoelen die daarmee gerealiseerd worden:

- Inzicht in de variabelen van de routes
- Werklast gelijkmatig verdelen over alle routes
- Efficiënt ingerichte werkdagen van 8 uur, waardoor leegloop verminderd wordt
- Kostenbesparing door lagere inzet van personeel en materieel

Om dit mogelijk te maken hebben we samen met de 3 gemeenten het adressenbeheer opgeschoond. Cure bedient enkel adressen die een WOZ-code óf een reinigingsrecht-code hebben. Op basis hiervan zijn de nieuwe routes samengesteld.

Om de routeoptimalisatie op een beheersbare manier te kunnen uitvoeren heeft Cure een softwarepakket aangeschaft. De kostenbesparing door lagere inzet van personeel en materieel is mooi, maar de echte winst van het softwarepakket is stabiliteit in de planning. Het pakket geeft inzicht in de routes en de werkzaamheden voor de planners, de teamleiders, maar ook voor de chauffeur. De chauffeurs kunnen door middel van een tablet op de digitale routekaart zien welke straten ze gereden hebben. De teamleiders en planners kunnen de chauffeurs gerichter aansturen, waardoor de inzameling nog verder geoptimaliseerd kan worden.

De digitale manier van werken faciliteert een hulpfunctie zodat chauffeurs elkaar kunnen helpen in de wijk. Dit bevordert en vereenvoudigt de samenwerking tussen chauffeurs en draagt bij aan het doel om alle minicontainers te ledigen en het aantal meldingen van vergeten minicontainers te verlagen.

In eerste instantie zijn de routes geoptimaliseerd voor de routes huis aan huis inzameling voor rest- en GFT afval (zijlader en achterlader). Deze nieuwe gedigitaliseerde routes zijn ingegaan op 1 januari 2023. Na het uitzetten van de papiercontainers zijn ook deze routes geoptimaliseerd en in mei 2023 ingegaan.

Daarnaast hebben we kaders opgesteld voor uitbreiding en nieuwbouw van wijken, wijzigingen in aansluitingen doorgevoerd en de routes gemonitord, waardoor we eind 2023 een verdere optimalisatie hebben doorgevoerd in de routes die op 1 januari 2024 ingaan.

### 3. BBV-paragrafen

In de jaarrekening van de GR Cure zijn enkele van de paragrafen die worden genoemd in het BBV<sup>1</sup> relevant. Het gaat om:

- weerstandsvermogen en risicobeheersing;
- rechtmatigheidsverantwoording;
- onderhoud kapitaalgoederen;
- financiering en investeringen;
- bedrijfsvoering;
- verbonden partijen.

#### 3.1 Weerstandsvermogen en risicobeheersing

Kengetallen	Realisatie	Begroting	Realisatie
	2022	2023	2023
Netto schuldquote	78%	132%	100%
Netto schuldquote gecorrigeerd voor alle verstrekte leningen	78%	132%	100%
Solvabiliteitsratio	1%	1%	1%
Structurele exploitatieruimte	1%	1%	1%
Grondexploitatie	n.v.t.	n.v.t.	n.v.t.
Belastingcapaciteit	n.v.t.	n.v.t.	n.v.t.

GR Cure heeft geen weerstandscapaciteit opgebouwd; de systematiek van kostprijs staat dit niet toe. Over de bestemming van het positieve resultaat 2023 ad. €280.658 besluit het Algemeen Bestuur bij vaststelling van de jaarrekening. Mogelijke schade en risico's van materieel belang kunnen door het ontbreken van eigen weerstandscapaciteit niet zelf worden opgevangen. De risico's zijn voor rekening van de gemeenten.

In januari 2016 heeft het Algemeen Bestuur van Cure ingestemd met het toevoegen van een post onvoorzien in de begroting van Cure om autonome externe ontwikkelingen, die invloed hebben op het resultaat van de GR Cure, in de toekomst op te vangen, zoals:

- wijziging in brandstofkosten;
- fluctuaties in werkbare uren door weersinvloeden;
- onvoorzien bovenmatige uitval van personeel en/of materieel;
- prijsschommelingen in de verwerkingstarieven;
- wijziging van hoeveelheid ingezameld afval;
- wijzigingen in belastingtarieven;
- nieuwe regelgeving.

<sup>1</sup> Besluit Begroting en Verantwoording provincies en gemeenten

De post onvoorzien voorkomt dat bij elke autonome ontwikkeling een begrotingswijziging nodig is. Het aanspreken van het budget in de post onvoorzien mag uitsluitend met goedkeuring van het Dagelijks Bestuur van Cure.

#### Algemene risico's

De werkzaamheden die Cure uitvoert, kenmerken zich door een intensieve deelname aan het verkeer. De mensen en voertuigen van Cure lopen dagelijks risico betrokken te worden bij een ongeval. Het risico dat een van de medewerkers betrokken raakt bij een verkeersongeval is financieel afgedekt middels diverse verzekeringen. Onderstaand volgt een summier overzicht van de huidige verzekeringen van Cure.

#### *Materieel*

Cure heeft een algemene aansprakelijkheidsverzekering voor bedrijven met een verzekerd bedrag van € 5.000.000 per aanspraak en € 10.000.000 per verzekeringsjaar. Verzekerd is de schade door aansprakelijkheid als gevolg van verwijtbaar handelen of nalaten van Cure of haar werknemers. Elk voertuig heeft een aansprakelijkheidsverzekering conform de WAM voor schade aan derden.

#### *Persoonlijke ongevallen*

Het bedrijf heeft voor haar werknemers, tijdelijk personeel en uitzendkrachten een collectieve ongevallenverzekering. Onder deze verzekering vallen ook de vrijwilligers die worden ingezet bij de inzameling van oud papier en karton. Vast personeel heeft een dekking van 7 dagen per week en 24 uur per etmaal. Tijdelijk personeel en uitzendkrachten zijn verzekerd tijdens de werkzaamheden en de route van en naar het werk.

#### *Milieutechnisch*

Schade aan derden die wordt veroorzaakt als gevolg van bijvoorbeeld het weglekken van olie of chemisch afval dat op straat of op de locaties van Cure terecht komt, is middels een milieuaansprakelijkheidsverzekering tot een bedrag van € 5.000.000 per aanspraak en € 10.000.000 per verzekeringsjaar verzekerd.

#### *Bestuurders*

Cure heeft voor de bestuurders van Cure Uitvoeringsdienst B.V. een aansprakelijkheidsverzekering voor Bestuurders en Commissarissen afgesloten ter bescherming van aanspraken in het privévermogen. Het verzekerd bedrag is € 5.000.000 per aanspraak en per verzekeringsjaar.

Cure voert op periodieke basis overleg met haar verzekeringsadviseur over diverse verzekeringsaangelegenheden met betrekking tot de bedrijfsactiviteiten en -bezittingen. Mede op basis van deze besprekingen stelt Cure het risicobeheer en verzekeringsbeleid vast.

### Specifieke risico's

De ontwikkelingen met betrekking tot de wereldeconomie en de crisis-situatie in Oost-Europa vormen een risico, waarvan de financiële gevolgen voor 2023 zichtbaar zijn. Voor de komende jaren is dit nog onzeker. Cure kan haar dienstverlening (nog) volledig voortzetten en ook de onderhanden projecten lopen voornamelijk geen vertraging op door beperkte beschikbaarheid van interne of externe mensen of middelen. Er ligt een draaiboek klaar voor het geval de uitval van medewerkers ons noopt tot beperking van de dienstverlening.

## **3.2 Onderhoud kapitaalgoederen**

Op grond van de BBV gaat deze paragraaf in op het onderhoudsbeleid en de financiële consequenties daarvan. De investeringen voor de GR Cure treft u in paragraaf 3.4 Financiering en investeringen.

Voor het onderhoud van kapitaalgoederen is geen voorziening. Onderhoud wordt direct ten laste van het resultaat gebracht. De totale onderhoudslasten (voertuigen, containers, milieustraten) over 2023 bedroegen 2.235 k€.

Cure pacht de grond van locatie Acht in Eindhoven en heeft de gebouwen daarop in eigendom. Cure huurt de gebouwen en de gronden van de milieustraten in Geldrop-Mierlo en Valkenswaard en de grond van milieustraat Lodewijkstraat in Eindhoven. Het onroerend goed op de milieustraten in Eindhoven en voor een deel de milieustraat in Geldrop-Mierlo is eigendom van Cure.

Bij aanschaf van nieuwe voertuigen wordt meteen een onderhoudscontract afgesloten. Het werken volgens dit "Total Cost of Ownership"-principe blijkt voor Cure het meest efficiënt te werken.

## **3.3 Financiering en investeringen**

In deze paragraaf staat het treasurybeleid en het risicobeheer van de financieringsportefeuille centraal. De kaders hiervoor zijn vastgelegd in de wet Financiering Decentrale Overheden (FIDO). Het belangrijkste uitgangspunt van deze wet is het beheersen van voortvloeiende risico's.

Cure financiert haar investeringen bij banken. Als samenwerkingsverband van de gemeenten Eindhoven, Geldrop-Mierlo en Valkenswaard is Cure in de gelegenheid om de kapitaalbehoefte te dekken met leningen bij de Bank Nederlandse Gemeenten. Op grond van de Financiële beheers- en controleverordening en het Treasurystatuut van Cure vragen we voor leningen offertes bij tenminste twee banken. Begrotingstechnisch voorzien we binnen de gegeven procuratie en binnen de geldende regelgeving met betrekking tot leningen een passende financiering van zowel bedrijfsvoering als investeringen.

### Investeringen



De totale activa (excl. activa in uitvoering) van de GR Cure bedragen ultimo 2023 € 32,4 mln. Een specificatie van de activa is weergegeven in de jaarrekening in paragraaf 5.4.

In totaal is er voor €11,5 mln geïnvesteerd in 2023. Dit betreft met name investeringen in elektrische voertuigen en mini-containers papier voor de gemeente Eindhoven.

GR Cure (x 1.000 €)	Begroting 2023	Begrotings- wijz. 2023	Realisatie 2023	Vershil 2023
<b>Immateriële activa</b>	0	0	0	0
<b>Terreinen en gebouwen</b>	1.450	1.427	245	1.182
<b>Kantoorapparatuur</b>	104	75	131	-57
<b>Vrachtwagens</b>	4.876	7.233	6.785	447
<b>Containers</b>	3.374	4.253	3.456	797
<b>Activa in aanbouw</b>	5.366	0	872	-872
<b>Totaal</b>	<b>15.170</b>	<b>12.987</b>	<b>11.490</b>	<b>1.498</b>

### Leningen

In 2023 zijn 3 langlopende geldleningen afgesloten bij BNG voor een bedrag van € 10,2 mln. en is € 6,1 mln. afgelost. Per 31 december 2023 bedraagt het saldo van alle leningen € 32,1 mln. Hier tegenover staat een boekwaarde van de vaste activa van de GR Cure ultimo 2023 van € 32,4 mln.

GR Cure	Rente-%	Hoofdsom lening	Saldo 31-12-2022	Aflossing 2023	Saldo 31-12-2023
BNG, < 3 jaar		10.700.000	3.700.000	3.700.000	0
BNG, 6 jaar		555.000	499.167	92.501	406.666
BNG, 8 jaar		5.244.000	2.568.750	581.250	2.581.500
BNG, 10 jaar		12.382.000	4.617.000	530.500	11.163.500
BNG, 12 jaar		12.509.000	7.035.000	834.166	8.699.834
BNG, 15 jaar		165.000	143.000	11.000	132.000
BNG, 20 jaar		5.260.000	4.734.000	263.000	4.471.000
BNG, 25 jaar		1.735.000	1.596.200	69.400	1.526.800
BNG, 40 jaar		105.000	99.750	2.625	97.125
BNG, 50 jaar		3.215.000	3.086.400	64.300	3.022.100
<b>Totaal</b>		<b>51.870.000</b>	<b>28.079.267</b>	<b>6.148.742</b>	<b>32.100.525</b>

### Schatkistbankieren

De Wet FIDO verplicht alle decentrale overheden, in verband met het rentedragend aanhouden van liquide middelen in 's Rijks schatkist, om hun overtollige (liquide) middelen aan te houden in de schatkist. Dagelijks wordt het gehele banksaldo automatisch afgeroomd ten gunste van de rekening bij het Agentschap van de Generale Thesaurie (Ministerie van Financiën).

Financiële normen (* 1.000€)	Norm	Q1	Q2	Q3	Q4	2023	Hoofdlijn toelichting
Kasgeldlimiet	2.589	-3.593	-6.934	-5.838	-4.135		Gevoeligheid rente-fluctuatie korte leningen
Renterisiconorm	6.315					2.449	Gevoeligheid rente-fluctuatie lange leningen
Saldo liq. midd. vrij beschikbaar	250	1	9	19	26		Schatkistbankieren is wettelijk voorgeschreven

### Kasgeldlimiet

De kasgeldlimiet is een door de Wet FIDO voorgeschreven sturings- en verantwoordingsinstrument ter beperking van het renterisico op de korte schuld met een rentetypische looptijd van korter dan een jaar. De maximaal toegestane norm voor 2023 is 8,2% van de begrote lasten, ofwel € 2,589 mln. Voor 2023 komt Cure uit op € -4,135 mln. en voldoet hiermee ruimschoots aan deze norm.

### Renterisiconorm

Deze norm stelt een kader waarmee een zodanige opbouw van de langlopende leningen wordt bereikt, dat het renterisico uit hoofde van renteaanpassing en herfinanciering van leningen in voldoende mate wordt beperkt. De maximaal toegestane norm voor 2023 is 20% van de begrote lasten, ofwel € 6,315 mln. Voor 2023 komt Cure uit op € 2,449 mln. en voldoet hiermee aan deze norm.

### **3.4 Bedrijfsvoering**

Met bedrijfsvoering bedoelen we hier het adviseren en ondersteunen van het Dagelijks Bestuur en het Algemeen Bestuur op het gebied van middelenbeheer:

- personeel en organisatie;
- kwaliteitszorg;
- administratieve organisatie;
- inkoop en aanbesteding;
- rechtmatigheidsverantwoording;
- communicatie;
- beleidsadvisering;
- afvalmanagement.

Door middel van middelenbeheer optimaliseren we de ondersteuning van de primaire werkprocessen (inzameling, beheer milieustraten, transport, vermarkten, advisering, monitoring en rapportage).

De ondersteuning bedrijfsvoering draagt onder andere bij aan:

- een efficiënt werkende afvalbeheerorganisatie Cure;
- een gestructureerde planning en beheersing van de dienstverlening voor de burgers en aan de deelnemende gemeenten;
- goed werkgeverschap;
- beleidsadviseringen aan gemeenten;
- integraal afvalmanagement;
- het realiseren van diverse projecten ter optimalisatie van de Cure-processen of vanuit rechtstreekse opdrachten van gemeenten;
- operationele en duurzaamheidsrapportages aan gemeenten.

#### **3.4.1 Personeel en Organisatie**

##### Personeelsbeleid

Alhoewel er geen officiële maatregelen van het RIVM meer worden opgelegd, blijven wij bij Cure alert en proberen wij Corona buiten onze deuren te houden. Wanneer een medewerker griepig is, vragen wij hem/haar een zelftest te doen welke wij verstrekken. We hebben mondkapjes wanneer

een medewerker Corona heeft, niet ziek is en kan/wil werken. We vullen de apparaten voortdurend met handgel en blijven in gesprek met de arbodienst wanneer er vragen zijn.

In 2023 heeft een aantal organisatorische wijzigingen plaatsgevonden. Dit heeft te maken met de komst van nieuwe medewerkers en leidinggevenden. Er wordt steeds gekeken hoe wij zaken zo efficiënt mogelijk kunnen indelen, we streven altijd naar een optimale bezetting, in aantallen maar zeker ook in kwaliteit. Met de komst van onze nieuwe operationeel manager (ter vervanging van de interim manager) is het gehele bestand qua indirecte medewerkers zo goed als op orde.

Begin 2024 treden nog twee afvalcoaches in dienst en een functioneel beheerder.

Voor wat betreft het aantrekken van chauffeurs is het plan opgepakt om een eigen instructeur aan te nemen. Dit is inmiddels gebeurd. Hiermee willen we niet alleen bereiken dat onze bestaande chauffeurs door hem worden begeleid, maar ook dat wij jonge potentials, die nog geen rijbewijs C hebben, zelf kunnen opleiden. Zo boren wij een nieuwe arbeidsmarkt aan en kunnen we deze mensen intern, sneller opleiden. Onze instructeur neemt hen mee door de theorie en bereidt de examens voor, door met hen de theorieboeken door te nemen en proefexamens te maken. De eerste klas is eind 2023 opgestart met vier jonge mensen die heel graag opgeleid willen worden tot chauffeur rijbewijs C. Onze doelstelling is om eind 2024 16 nieuwe chauffeurs op o.a. deze wijze in te lijven bij Cure.

#### Maatschappelijke betrokkenheid en de Participatiewet

Maatschappelijke betrokkenheid gaat verder dan de Participatiewet. Als Cure vinden we het belangrijk dat mensen de weg naar Cure weten te vinden als het gaat om interessante en uitdagende banen. De wereld van afvalinzameling is in de afgelopen jaren sterk veranderd en daardoor ook de uitvoering van het werk.

Aandacht voor mensen met een afstand tot de arbeidsmarkt blijft belangrijk binnen Cure.

HR doet er alles aan om in de drie gemeenten, waarin Cure werkzaam is, mensen met een afstand tot de arbeidsmarkt een faire kans te geven op een betaalde baan. Mensen uit de diverse doelgroepen worden in loondienst aangenomen en krijgen in een tijdsbestek van drie jaar de tijd en ruimte om zich (verder) te ontwikkelen. Cure geeft hen extra aandacht door de inzet van een jobcoach, het leren wennen aan een vast ritme en het werken met collega's en een leidinggevende. In de periode bij Cure worden zij opgeleid om vervolgens uit te kunnen stromen in een regulier betaalde baan. Daarnaast worden er in de demontagehal ook mensen via Senzer ingezet en zij worden dagdagelijks door de jobcoaches van Cure begeleid. De verantwoordelijke voor deze mensen heeft frequent overleg met de mensen vanuit Senzer om zo een goede verstandhouding te hebben, aandacht voor deze mensen centraal te stellen en de medewerkers te helpen bij hun ontwikkeling.



PSO is een wetenschappelijk onderbouwd meetinstrument én keurmerk van TNO, dat de mate van sociaal ondernemen objectief meet en zichtbaar maakt.

### **Wat is het doel van de PSO?**

De Prestatieladder Socialer Ondernemen (PSO) maakt inzichtelijk welke organisaties meer dan gemiddeld werkgelegenheid bieden aan personen met een kwetsbare arbeidsmarktpositie.

In de samenwerking met andere bedrijven kijken wij ook altijd of er een keuze is voor een bedrijf die ook PSO gecertificeerd is.

Cure vindt het belangrijk om een positieve bijdrage te leveren aan een maatschappelijke uitdaging die alle organisaties in Nederland aangaat, namelijk het creëren van werkgelegenheid voor mensen met een grote afstand tot de arbeidsmarkt.

Eenmaal per twee jaar vindt er een audit plaats voor de hercertificering van kwalificatie Trede 3. In onderstaand overzicht wordt uitleg gegeven over trede 3.

### **Prestatieniveau Trede 3:**

*Organisaties die tot de koplopers behoren wat betreft de omvang van de plaatsingen die ze hebben gerealiseerd voor de PSO-doelgroep en tevens voldoen aan de kwalitatieve eisen met betrekking tot passend werk, integratie, functioneren & ontwikkeling en begeleiding. Organisaties met een trede 3 behoren tot de 10% best presterende bedrijven in Nederland op het gebied van socialer ondernemen.*

### Personeel en duurzame inzetbaarheid

Door de stijgende AOW-leeftijd moeten medewerkers steeds langer doorwerken, waardoor ons personeelsbestand vergrijst. Nu moeten de medewerkers langer werken, maar dat doen zij ook graag bij Cure. Zij voelen zich veilig in en vertrouwd in hun bestaande werkomgeving. Cure streeft er naar medewerkers steeds langer in te zetten. Daarbij ligt de aandacht op goed, gemotiveerd en gezond werken. Dat is een verantwoordelijk van de medewerkers zelf én van Cure. Daarbij is aandacht voor iedere medewerker van groot belang.

### Personeelsomvang

In onderstaande tabel staat per maand de personeelsomvang van Cure Uitvoeringsdienst en GR Cure samen evenals het aantal medewerkers.

Headcount en FTE overzicht 2023												
Headcount / FTE	Jan	Feb	Mrt	Apr	Mei	Jun	Jul	Aug	Sep	Okt	Nov	Dec
Totale Headcount	129	129	129	127	126	126	124	125	123	122	123	125
Totale FTE	116,2	116,8	115,9	114,1	113,8	110,7	110,6	110,5	108,9	107,2	109,2	111,1

In onderstaande tabel staat de leeftijdsopbouw bij Cure Uitvoeringsdienst en GR Cure samen, in aantal medewerkers. De gemiddelde leeftijd van de medewerkers is ultimo 2023 47 jaar.

Leeftijdsopbouw			
Categorie	31-12-2022		31-12-2023
0 t/m 19	1		0
20 t/m 29	13		12
30 t/m 39	23		21
40 t/m 49	29		28
50 t/m 59	43		43
60 t/m 64	15		15
65 en ouder	5		6
<b>Totaal</b>	<b>129</b>		<b>125</b>
Gem. leeftijd	47		47

### Vrijwilligers

Het werken met vrijwilligers is in de loop van 2023 bijna onmogelijk geworden. Vaak kwamen de mensen niet opdagen, hierdoor moesten de avondroutes steeds vaker overdag worden ingehaald, wat in het planning eigenlijk onmogelijk is. Het opleiden wordt steeds moeilijker, omdat er maar weinig vrijwilligers meer zijn die met regelmaat inzetbaar zijn. Hierdoor komt de veiligheid van hen in gevaar. De directeur van Cure heeft dit probleem voorgelegd aan het bestuur van Cure en besloten is om te stoppen met de avondroutes en met het werken met vrijwilligers. Wel wordt er aan de verenigingen die hieraan deelnamen een alternatief geboden.

### Ziekteverzuim

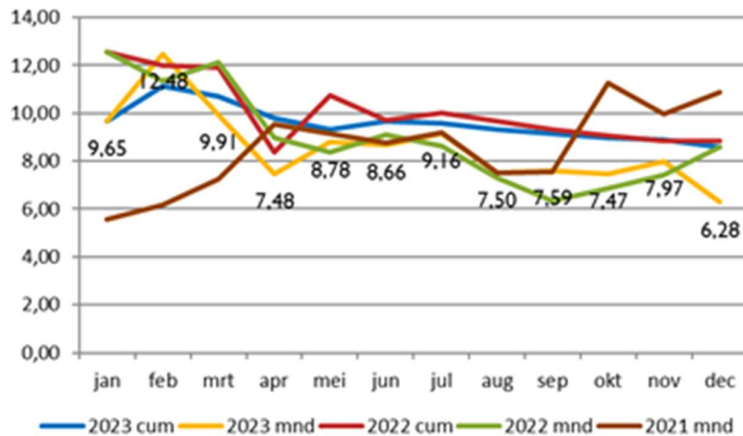
Ons beleid is gericht op veiligheid, gezondheid en ontwikkeling van de medewerkers. Doelstelling is om het ziekteverzuim in een neerwaartse trend te krijgen; voor 2024 wordt gestreefd naar een verzuimpercentage van 7 %.

We werken nauw samen met de Arbodienst en in 2023 is ook een samenwerking opgestart met een psychologe. Groot voordeel hiervan is dat wij onze medewerkers snel hulp kunnen bieden en daardoor de wachttijd voor psychische zorg aanzienlijk verkorten. Ook is de samenwerking opgestart met een jobcoach. Wij verwachten dat dit ook ten goede zal komen aan de vermindering van verzuim.

In 2024 wil Cure een vitaliteitsprogramma opstellen. De HR manager zal o.a. in gesprek gaan met een aantal zorgverzekeraars, waaronder VGZ en CZ. Ook zijn wij in gesprek met een hardlooptoestel om onze mensen te helpen met het opstarten of verder uitbreiden van hardlooptrainingen. Het idee is ontstaan om met een team van medewerkers in 2024 deel te nemen aan de marathon van Eindhoven.

### Ziekteverzuimpercentage

2023 cumulatief, 2023 maand (incl. gegeven labels), 2022 maand, 2021 maand



Cumulatief is het verzuim uitgekomen op 8,5%. Goed om te zien is dat in het laatste halfjaar het verzuim afnam.

### 3.4.2 Kwaliteitszorg (SHEQ: Safety, Health, Environment, Quality)

#### Definitie

Onder kwaliteitszorg verstaan we het geheel aan veiligheids-, gezondheids-, milieu- en kwaliteitsmaatregelen (SHEQ: Safety, Health, Environment & Quality). Cure heeft certificaten conform de ISO-normen 9001:2015 (kwaliteitszorg), 14001:2015 (milieuzorg) en de nieuwe 45001 (arbozorg).

Om laatstgenoemde norm te integreren is eind 2019 het managementsysteem geheel gereviseerd. De hercertificeringsaudit heeft KIWA in september 2023 uitgevoerd. KIWA heeft geoordeeld dat het managementsysteem zeer goed toepasbaar is en voldoet aan alle normen. De organisatie is op het toepassen van dit managementsysteem als prima beoordeeld; er zijn geen kritische

tekortkomingen geconstateerd. Cure beschikt dus weer over een set nieuwe ISO-certificaten. De volgende hercertificeringsaudit is in 2026.

In 2023 zijn er twee verzuimincident van niet ernstige aard geweest. Het betrof allebei een verzwikte enkel zonder blijvend letselschade. Op dit incident zijn direct passende maatregelen genomen om de kans op herhaling te minimaliseren.

De onderbezetting van de teamleiders heeft grote impact gehad op de operationele uitvoering. Zo was er minder tijd om werkplekinspecties en toolboxmeetings (korte dialogen met medewerkers over veiligheidsissues) uit te voeren.

#### Kwaliteit

Vanuit de managementreview van eind 2022 diende het MT KPI's te ontwikkelen om de kwaliteit van een aantal processen te kunnen monitoren. Dit is opgepakt in 2023 en heeft een behoorlijke impact op de wijze van dataregistratie. Operationele KPI's zijn in 2023 uitgewerkt en zijn inmiddels ook een vast onderdeel van de verantwoording van activiteiten.

#### Milieu

Op het gebied van milieu lopen er drie meerjarentrajecten:

1. *CO<sub>2</sub> footprint van de organisatie (gestart in 2019)*

In 2019 heeft Cure een nulmeting gedaan op het vlak van CO<sub>2</sub>-uitstoot. Direct is Cure gestart met diverse acties om CO<sub>2</sub> te reduceren. Verder is Cure nog zoekende naar een ordentelijke CO<sub>2</sub>-monitor.

2. *CO<sub>2</sub> footprint van het ingezameld en gerecycled afval*

Focus blijft op het verkrijgen van CO<sub>2</sub>-data van verwerkers om zo te kunnen beoordelen welke verwerkingsmethodieken ook de minste CO<sub>2</sub> produceren. Cure zal dit meenemen in aanbestedingen.

3. *Voertuigen*

Cure heeft een plan gemaakt om conform de wensen van de gemeenten in 2030 volledig emissieloos te kunnen zijn.

In 2023 zijn er wel een aantal milieu-incidenten geweest.

- Er zijn in 2023 6 hydraulieklekkages in de openbare ruimte geweest (ten opzichte van de norm van maximaal 3). Het betreffen hier vaak oudere voertuigen die eind 2023 vervangen zijn.
- Een recente ontwikkeling en zorg is het aantal afvalbranden in 2 voertuigen en 4 op de milieustraten. Het betreffen hier geen grote branden en allen waren goed beheersbaar, met uitzondering van de brand op de milieustraat Valkenswaard, waar de brandweer ingeschakeld moest worden en de oorzaak onbekend bleef. De oorzaak bij de overige branden waren telkens lithiumbatterijen (uit fietsaccu's, mobiele telefoons) die bij het restafval worden gedaan en bij beschadigingen brand kunnen veroorzaken. Cure probeert met actieve communicatie via de website inwoners te informeren over dit gevaar en deze batterijen als chemisch afval op de milieustraat aan te laten bieden.



### **3.4.3 Administratieve organisatie**

Cure heeft een eigen Financiële beheer- en controleverordening die de administratieve organisatie regelt. Samen met de Gemeenschappelijke regeling wordt hierin onder meer de interne controle en de transparantie voor de deelnemende gemeenten geregeld, inclusief de verantwoording over de wijze van bedrijfsvoering. Cure heeft haar eigen rapportages en controles en stemt haar tijdschema voor begroting en rapportages af op de planning & control cycli van de deelnemende gemeenten.

### **3.4.4 Inkoop en aanbestedingen**

Cure is actief op de markt van inkoop van materieel (voertuigen en containers) en op de markt van inkoop van afvalverwerking. Cure is als overheidslichaam een aanbestedende dienst en onderworpen aan de Europese aanbestedingsregels en aanbestedingswet.

In 2023 is het contractregister geüpdatet met nieuwe contracten en zijn de verlopen contracten verwijderd. Budgethouders, -beheerders en materiedeskundigen raadplegen het contractregister bij het betalen van facturen. Ze kunnen tijdens het accorderen van facturen middels een druk op een knop de bijbehorende overeenkomst inzien. Als de overeenkomst afloopt krijgen budgetbeheerder en inkoper tijdig een signaal dat de overeenkomst moet worden verlengd of dat er een aanbesteding moet worden gestart.

Jaarlijks wordt aan het begin van het boekjaar met behulp van het contractregister een inkoopplanning gemaakt van de aanbestedingen voor het komende jaar. Het grote voordeel is dat men de aanbestedingen over het jaar kan spreiden, zodat er geen stuwmeren ontstaan waardoor aanbestedingen niet de aandacht krijgen die ze nodig hebben. Ook blijft er ruimte om incidentele aankopen in de planning op te nemen. Elke inkoop wordt met deze aandacht doelmatig en rechtmatig aanbesteed.

Het startdocument bij aanbesteden heeft in 2023 een definitieve status verworven. Bij elke aanbesteding wordt het startdocument ingevuld en door de deelnemers (inkoper, budgetbeheerder, budgethouder en SHEQ-verantwoordelijke) ondertekend. Dit document wordt gebruikt om de inkoopstrategie te bepalen en geeft de benodigde informatie aan de leden van het projectteam om aan te vangen met de betreffende aanbestedingsprocedure. Ook de planning van de aanbesteding wordt in het startdocument opgenomen. Elke lid van het inkoopteam wordt op deze wijze op de hoogte gebracht van zijn ta(a)k(en) tijdens het aanbestedingstraject.

De spend-analyse, in de vorm van een managementrapportage, laat zien of er onrechtmatigheden voorkomen. Alle inkopen zijn rechtmatig aanbesteed. Gedurende het jaar hebben 13 Europese

aanbestedingen plaatsgevonden. Eén betreft een marktconsultatie voor de invulling van het braakliggende terrein bij het hoofdkantoor van Cure aan de Achtseweg Noord in Eindhoven.

In 2023 zijn 28 aanbestedingen en inkooptrajecten afgerond. Daar zijn de enkelvoudige onderhandse procedures (inkooptrajecten < €25.000) niet bij inbegrepen. Hieronder volgt een niet-uitputtende lijst van inkopen en aanbestedingen van het afgelopen jaar:

#### Milieustraten, gebouwen en terreinen

- Bouw opslaglocatie;
- Aanleg "Powerfence" locatie Achtseweg Noord;
- Levering ondergrondse perscontainers;
- Plaatsen ondergrondse containers en leveren ondergrondse putten.

#### Afvalstromen

- Europese aanbesteding levering PBD zakken;
- Europese aanbesteding verwerking dakbedekking;
- Europese aanbesteding verwerking puin;
- Europese aanbesteding verwerking Grof Huishoudelijk Afval;
- Europese aanbesteding transport hout A/B.

#### Facilitair:

- Europese aanbesteding schoonmaak;
- Ondersteuning klantenservice;
- Onderhoud brandblusmiddelen en cursus Bedrijfshulpverlener;
- Europese aanbesteding drukwerk en aanverwante producten;
- Aanschaf planningssoftware;
- Europese aanbesteding Afvalmanagementsoftware.

#### Overig

- Europese aanbesteding inhuur flexwerkers;
- Leveren 4x40m3 containers met klapnetten;
- Europese aanbesteding 2- en 4-wiel containers;
- Europese aanbesteding ondergrondse containers.

### 3.4.5 *Rechtmatigheidsverantwoording*

Vanaf verslagjaar 2023 dient het Dagelijks Bestuur van Cure een rechtmatigheidsverantwoording op te nemen in de jaarrekening. Hiermee legt zij verantwoording af over de naleving van de regels voor het financiële reilen en zeilen in de organisatie. Om met een bepaalde mate van zekerheid vast te stellen dat de financiële handelingen hebben plaatsgevonden binnen de kaders van wet- en regelgeving is Cure getoetst op een drietal criteria:

- Voorwaardencriterium
- Begrotingscriterium
- Misbruik en oneigenlijk gebruik

Vanwege bovenstaande is de geldende financiële beheers- en controleverordening GR Cure, als onderdeel van het normenkader aangevuld met onder anderen de (tolerantie)kaders voor deze criteria. In het Algemeen Bestuursoverleg van 20 december 2023 zijn de mutaties op de geldende financiële beheers- en controleverordening GR Cure vastgesteld. Deze gemuteerde verordening is enkel van toepassing voor het boekjaar 2023. In 2024 zal een nieuwe verordening worden vastgesteld.

De totale lasten van de GR Cure over het boekjaar zijn €32.039.000. Met een verantwoordingsgrens van 1,0% over de totale lasten komt dit neer op €320.400. De rapporteringsgrens voor afwijkingen is vastgesteld op € 30.000. De geconstateerde onrechtmatigheden – zie onderstaand - blijven binnen de verantwoordingsgrens. De conclusie is dus dat er aanbestedingsrechtmatig is gehandeld in het boekjaar 2023.

#### Voorwaardencriterium

Het voorwaardencriterium heeft voor GR Cure alleen betrekking op de aanbestedingsrechtmatigheid. De controlewerkzaamheden op inkopen en aanbestedingen zijn gericht op het voldoen aan de Europese aanbestedingswetgeving. Dit betekent dat intern primair is gecontroleerd op inkopen boven de Europese drempel (€215.000 bij diensten en leveringen) en dat enkel constatering op het gebied van Europese aanbestedingswetgeving een effect hebben op het rechtmatigheidsoordeel.

Tijdens de interne controle is een interne inkoopanalyse opgesteld over de jaren 2020 t/m 2023. Over het boekjaar 2023 zijn controlewerkzaamheden verricht. De focus ligt hierbij op crediteuren met lasten boven de EU drempels waarbij geen EU aanbesteding is doorlopen en op nieuwe crediteuren in 2023 met lasten groter dan € 50k. Op basis van onze controle zijn geen onrechtmatigheden boven de rapporteringsgrens van € 30.000 geconstateerd. Er is van de totaal 54 geselecteerde dossiers slechts bij 1 geval (wassen van containers) een onrechtmatigheid geconstateerd met een beperkte financiële impact. Bovendien is voor 2024 actie ondernomen om dit te herstellen.

Binnen Cure wordt het proces rondom de aanbestedingsrechtmatigheid nog verder aangescherpt. Zowel vanuit Financiën, Inkoop als de contract-eigenaar is continue aandacht noodzakelijk. Bewustwording binnen de gehele organisatie blijft van essentieel belang.

Financiën heeft de verantwoordelijkheid om de juridische verplichting voorafgaand te toetsen met de beschikbaar gestelde budgetten. Dit gebeurt in samenspraak met de afdeling Inkoop. Gedurende het jaar worden door Financiën en budgethouders budget-overleggen ingepland om de kostenontwikkelingen te bespreken. Inkoop maakt na ieder kwartaal een managementrapportage op. Deze managementrapportage is voorzien van bevindingen en aanbevelingen voor het management van Cure. Met een verstevigde aandacht door dit 3-luik (Financiën, Inkoop en budgethouder) worden onrechtmatigheden voorkomen.

#### Begrotingscriterium

Er is intern controle verricht op overschrijdingen van de totale lasten, totale baten, en investeringen ten opzichte van de begrotingswijziging 2023. Op totaalniveau is er geen sprake van een overschrijding van de lasten c.q van de baten, waardoor hier geen sprake is van begrotingsonrechtmatigheden. De gerealiseerde kosten 2023 bedragen k€ 28.316, ten opzichte van k€28.485 in de gewijzigde begroting 2023.

Voor wat betreft de investeringen is vastgesteld dat het totaalbedrag aan investeringen (€11,5 mln) ruim binnen de vastgestelde investeringskredieten uit de gewijzigde begroting 2023 (€13,0 mln) blijft

Om onrechtmatigheden binnen het begrotingscriterium te voorkomen heeft Cure binnen haar eigen planning- en controlcyclus meetmomenten gedurende het boekjaar gecreëerd. In april en juli van het lopende boekjaar wordt door middel van voortgangsrapportages een prognose afgegeven tot en met het einde van het boekjaar. Beide momenten geven Cure nog de mogelijkheid om gedurende het boekjaar een begrotingswijziging in te dienen die nog in het lopende boekjaar door het Algemeen Bestuur vastgesteld dient te worden. Conform Artikel 27.4b van de financiële beheers- en controleverordening GR Cure is vaststelling van een voortgangsrapportage, met daarin een overschrijding van baten en/of lasten, door het Algemeen Bestuur voldoende om een onrechtmatigheid te voorkomen.

#### Misbruik en oneigenlijk-gebruik

In het boekjaar 2023 is er binnen de GR Cure geen sprake van enige vorm van overheidssubsidies en/of -uitkeringen. Ook hebben er geen betalingen plaatsgevonden aan overheidsheffingen. Op basis van deze constatering worden op dit criterium geen risico's ingeschat en zijn er geen specifiek werkzaamheden gepland. Uit de algehele maatregelen van interne controle zijn verder geen zaken van M&O gebleken.

### 3.4.6 *Communicatie*

Cure zorgt ervoor dat de inwoners van de gemeenten Eindhoven, Valkenswaard en Geldrop-Mierlo op de hoogte blijven van de afvalinzameling. De communicatiestrategie van Cure is gebaseerd op drie kernpunten:

- de inwoner staat centraal
- heldere en eenduidige communicatie
- up-to-date en bereikbare informatie

Om deze doelen te bereiken, maakt Cure gebruik van verschillende kanalen, waaronder de klantenservice (telefoon, e-mail en social media), brieven, advertenties in lokale kranten, persberichten, de website, de afvalapp, social media en een digitale afvalkalender. Cure blijft deze middelen doorontwikkelen om te blijven voldoen aan de vraag. In 2023 heeft Cure via het online platform van het Eindhovens Dagblad, 'In de Buurt', en de overige DPG titels redactionele artikelen gepubliceerd.

In 2023 was de bijzetproblematiek (afval dat naast wijkcontainers wordt geplaatst) nog steeds een belangrijk communicatiethema. Cure heeft extra communicatie-inspanningen geleverd op de hotspots waar veel overlast is door bijzet. Een ander belangrijk thema in 2023 was de introductie van de blauwe papiercontainers in Eindhoven. Cure heeft de inwoners van Eindhoven hierover proactief geïnformeerd en alle relevante informatie geüpdatet op de Cure website, Cure app, social-mediakanalen en de (digitale) kanalen van de gemeente Eindhoven. Zo worden de inwoners, ook na de introductie van de blauwe papiercontainer, altijd van de juiste informatie voorzien.

Voor Geldrop-Mierlo is er veel aandacht geweest voor de communicatie rondom de proef met GFE scheiding in de hoogbouw en de proef met de mobiele milieustraat. Hiervoor heeft Cure gebruik gemaakt van social design partner Zeewaardig. Er zijn diverse communicatieacties en interventies gedaan waarbij burgerparticipatie en informatievoorziening hand in hand gingen.

### **3.5 Verbonden partijen**

#### Cure Uitvoeringsdienst BV

GR Cure heeft als verbonden partij de 100 % dochter Cure Uitvoeringsdienst BV gevestigd te Eindhoven. Deze BV is sinds 1 januari 2014 operationeel en omvat de personele kosten en berekent deze tegen kostprijs door aan GR Cure. De BV heeft buiten een beperkt aandelenkapitaal (€ 100,-) geen eigen vermogen.

### **3.6 Wet Open Overheid**

Iedereen heeft recht op informatie van de overheid. De Wet Open Overheid (WOO) regelt welke overheidsinformatie openbaar is en hoe iemand die kan aanvragen. Door de WOO moet duidelijker worden wat de overheid doet en waarom. Cure is al overheidsorganisatie gebonden aan de WOO. Jaarverslagen worden actief openbaar gemaakt op de website van Cure. Cure is bezig om andere formele stukken op de website te publiceren. Verder zijn er geen WOO-verzoeken ontvangen door Cure in 2023.

#### 4. Slotwoord

2025 staat in het teken van doorontwikkelingen van de zaken die in 2023 en 2024 zijn en worden opgezet, zoals het verder uitvoeren van de afvalplannen voor Eindhoven en Geldrop-Mierlo en het invoeren van het afvalplan voor Valkenswaard.

Deze plannen zullen er voor gaan zorgen dat Cure gezamenlijk significant minder restafval naar de verbrandingsoven gaat brengen. Dit is goed voor een drietal hoofdzaken:

1. Meer stromen zullen worden hergebruikt en / of gerecycled
2. Minder verbranden betekent minder CO<sub>2</sub> uitstoot
3. Minder volume verbranden betekent minder verbrandingskosten, minder verbrandingsbelasting en minder CO<sub>2</sub> belasting. Bovendien zal de nadelige impact van het nieuw verbrandingscontract per 1 februari 2028 zo laag mogelijk zijn.

In de komende jaren zal het een grote uitdaging blijven om goed personeel te krijgen en te houden.

## 5. Jaarrekening 2023

### 5.1 Grondslagen voor de bepaling van de baten en lasten en waarderingsgrondslagen

#### Algemeen

De GR Cure is operationeel actief vanaf 1 januari 2014.

De personele kosten van het merendeel van de Cure-medewerkers wordt gerapporteerd in Cure Uitvoeringsdienst B.V. Dit betreft een 100% dochteronderneming van de GR (opgenomen als deelneming onder de financiële vaste activa). De waardering hiervan heeft plaatsgevonden tegen verkrijgingsprijs. Gezien de 'doorbelastingssystematiek' van de B.V. aan de GR, heeft de B.V. een resultaat van nihil behaald en is de waardering van deze deelneming derhalve gelijk aan het kapitaal van € 100.

De GR heeft de jaarrekening opgesteld volgens de bepalingen van het Besluit Begroting en Verantwoording Provincies en Gemeenten (BBV).

#### Doel

De GR Cure heeft als doel het door middel van een openbaar lichaam behartigen van de belangen van de aan de regeling deelnemende gemeenten op het terrein van het beheer van huishoudelijke afvalstoffen afkomstig uit de deelnemende gemeenten en de daarmee samenhangende taken, een en ander met inachtneming van de Wet milieubeheer en van het door de overheid gevoerde afvalstoffenbeleid.

Cure ontzorgt de deelnemende gemeenten op het vlak van afvalbeheer. De gemeenten blijven zelf verantwoordelijk voor het afvalbeleid, de afvalstoffenheffing en het opleggen en innen van de afvalstoffenheffing of reinigingsheffing.

#### Grondslagen voor waardering en bepaling van het resultaat

##### *Algemene grondslagen*

De balans en winst- en verliesrekening zijn opgemaakt op basis van historische kosten. Tenzij anders is vermeld worden de activa en passiva opgenomen tegen nominale waarden.

De baten en lasten worden toegerekend aan het jaar waarop zij betrekking hebben. Baten en winsten worden slechts genomen voor zover zij op balansdatum zijn gerealiseerd. Lasten en verliezen die hun oorsprong vinden voor het einde van het boekjaar worden in acht genomen indien zij voor het opmaken van de jaarrekening bekend zijn geworden.



### *Materiele vaste activa*

De materiele vaste activa worden gewaardeerd tegen verkrijgingsprijs of vervaardigingsprijs minus subsidies en bijdragen van derden, verminderd met een lineaire afschrijving gebaseerd op de verwachte economische levensduur, of tegen lagere bedrijfswaarde. Duurzame waardeverminderingen van vaste activa worden onafhankelijk van het resultaat van het boekjaar in aanmerking genomen.

De volgende afschrijvingstermijnen worden gehanteerd:

- Bedrijfsgebouwen	50	jaar
- Wegvoorzieningen	40	jaar
- Bouwkundige inrichting	25	jaar
- Vaste inrichting	20	jaar
- Terreininrichting/bedrijfsinventaris	10	jaar
- Glascontainers	8	jaar
- Overige wijkcontainers (metaal-deel)	12	jaar
- Overige wijkcontainers (elektronica-deel)	6	jaar
- Twee- en vier-wielcontainers	12	jaar
- Kraanwagens incl. toebehoren	8	jaar
- Overige vrachtwagens incl. toebehoren	10	jaar
- Elektrische vrachtwagens incl. toebehoren	12	jaar
- Meubilair (grootschalig)	15	jaar
- Hardware	5	jaar
- Software	3	jaar

Op activa in uitvoering wordt niet afgeschreven zolang het betreffende activum niet in gebruik is genomen. Van de termijnen zoals vermeld kan in overleg met het bestuur voor specifieke projecten worden afgeweken indien dat onderbouwd kan worden.

De afschrijvingen geschieden tijdsevenredig op basis van de verwachte economische levensduur. Op aanschaffingen in het verslagjaar wordt naar tijdsgelang afgeschreven.

### *Financiële vaste activa*

De financiële vaste activa zijn gewaardeerd tegen de oorspronkelijke verkrijgingsprijs (de inkoopprijs en de bijkomende kosten), de jaarlijkse aflossingen, afschrijvingslasten en afwaarderingen wegens duurzame waardeverminderingen. Indien nodig is een voorziening voor verwachte oninbaarheid op de boekwaarde in mindering gebracht.

Participaties in het aandelenkapitaal van NV's en BV's (kapitaalverstrekkingen aan deelnemingen in de zin van het BBV) zijn gewaardeerd tegen de verkrijgingsprijs van de aandelen. Indien de realiseerbare waarde van de aandelen daalt tot onder de verkrijgingsprijs, vindt afwaardering naar deze lagere waarde plaats.

### *Vlottende activa en kortlopende schulden*

De vlottende activa en kortlopende schulden zijn opgenomen tegen nominale waarde. Voor eventuele oninbaarheid van vorderingen wordt een voorziening gevormd.

### *Liquide middelen*

Onder liquide middelen worden verstaan kasmiddelen en tegoeden op bankrekeningen. Liquide middelen die (naar verwachting) langer dan twaalf maanden niet ter beschikking staan, worden als financiële vaste activa gerubriceerd.

### *Voorzieningen*

Voorzieningen behoren tot het vreemd vermogen (schulden) van Cure. Om die reden kunnen voorzieningen naar de situatie per ultimo verslagjaar geen negatieve stand kennen. Voorzieningen worden gewaardeerd op het nominale bedrag van de betrokken verplichting c.q. het voorzienbare verlies.

Voorzieningen worden gevormd indien er sprake is van:

- waarschijnlijke verplichtingen en verliezen waarvan de omvang onzeker is, doch redelijkerwijs te schatten.
- kosten die in een volgend boekjaar zullen worden gemaakt, mits het maken van die kosten zijn oorsprong vindt in het boekjaar of in een voorafgaand boekjaar en de voorziening strekt tot gelijkmatige verdeling van lasten over een aantal boekjaren.

### *Financiële lasten*

In de resultatenrekening worden alleen de werkelijk aan financiële instellingen betaalde rentelasten verantwoord. Er wordt geen verdere rente toegerekend. De rente van langlopende geldleningen, die voor de financiering van investeringen in activa worden afgesloten, worden omgeslagen over de gemiddelde boekwaarde van de activa. De rente over lopende banksaldi worden als algemene kosten beschouwd en toegerekend via de kostenverdeelstaat.

### *Toerekening van lasten*

Toerekening van de lasten geschiedt, middels een kostenverdeelstaat, aan activiteiten per gemeente. Alle lasten worden, indien aanwijsbaar, toegerekend aan de gemeente en de activiteit waar ze betrekking op hebben. Lasten die niet aanwijsbaar toegerekend kunnen worden (bijvoorbeeld kosten van indirect kantoorpersoneel zoals loonkosten, huisvesting, advieskosten, communicatiekosten, bestuurskosten e.d.) worden toegerekend op basis van de ingezette directe metingen per gemeente en per activiteit.

## 5.2 Balans per 31 december 2023

Bedragen in Euro	31 december 2023	31 december 2022
<b>VASTE ACTIVA</b>		
<b>Immateriële activa</b>	<b>97.189</b>	<b>99.852</b>
<b>Materiële vaste activa</b>		
Investeringen met een economisch nut	32.294.575	23.813.302
<b>Financiële vaste activa</b>		
Deelnemingen	100	100
<b>Totaal vaste activa</b>	<b>32.294.675</b>	<b>23.813.402</b>
<b>VLOTTENDE ACTIVA</b>		
<b>Uitzettingen met een rentetypische looptijd korter dan één jaar</b>		
Debiteuren	105.295	160.449
Vorderingen op openbare lichamen		8.689
Min. v. Fin.: rekening Schatkistbankieren	7.432.176	10.406.248
Belastingen	32.447	
Overige vorderingen	1.032.769	844.414
	<b>8.602.687</b>	<b>11.419.800</b>
<b>Liquide middelen</b>		
Kas- en banksaldi	26.087	7.215
<b>Totaal vlottende activa</b>	<b>8.628.774</b>	<b>11.427.015</b>
<b>TOTAAL ACTIVA</b>	<b>41.020.638</b>	<b>35.340.269</b>
<b>PASSIVA</b>		
<b>EIGEN VERMOGEN</b>		
Algemene reserve	-	1.152.100-
Rekeningresultaat boekjaar voor bestemming	280.657	2.150.461
	<b>280.657</b>	<b>998.361</b>
<b>Vaste schulden met een rentetypische looptijd langer dan één jaar</b>		
Lening	28.697.833	21.930.525
Financial lease	-	-
	<b>28.697.833</b>	<b>21.930.525</b>
<b>Totaal vaste passiva</b>	<b>28.978.490</b>	<b>22.928.886</b>
<b>VLOTTENDE PASSIVA</b>		
<b>Netto-vlottende schulden met een rentetypische looptijd korter dan één jaar</b>		
Overige schulden	12.042.148	12.411.383
<b>Totaal vlottende passiva</b>	<b>12.042.148</b>	<b>12.411.383</b>
<b>TOTAAL PASSIVA</b>	<b>41.020.638</b>	<b>35.340.269</b>

### 5.3 Rekening van baten en lasten over 2023

Bedragen in Euro LASTEN	Begroting 2023	Gewijzigde begroting 2023	Realisatie 2023	Realisatie 2022
<b>Direct personeel</b>	<b>7.018.579</b>	<b>8.368.148</b>	<b>8.393.271</b>	<b>7.256.540</b>
Kapitaallasten	1.559.172	1.301.084	1.205.702	585.348
Huur	228.797	148.175	250.274	71.435
Reparatie, onderhoud, schade	1.302.696	1.288.943	1.219.494	1.127.459
Brandstof, verzekering, MRB	1.061.815	1.244.366	1.188.169	1.441.510
Overige	118.824	128.973	132.775	140.506
<b>Tractie</b>	<b>4.271.304</b>	<b>4.111.541</b>	<b>3.996.414</b>	<b>3.366.258</b>
Kapitaallasten	1.600.570	1.335.384	1.365.023	1.126.245
Huur	9.776	12.081	10.857	13.435
Reparatie, onderhoud, schade	720.566	624.130	599.790	637.515
Zakken, big bags e.d.	99.289	146.898	134.960	109.488
Overige	90.717	194.053	269.993	237.249
<b>Inzamelmiddelen</b>	<b>2.520.918</b>	<b>2.312.546</b>	<b>2.380.623</b>	<b>2.123.932</b>
Verwerkingskosten	6.631.000	5.649.000	5.574.603	5.690.308
Verbrandingsbelasting	2.145.000	2.240.000	2.263.565	2.234.472
Op- en overslag, transport	1.578.000	1.624.000	1.631.279	1.465.465
Sorteren, vermarkten	52.000	296.000	297.260	196.619
Overige	-	5.928	-	3.982-
<b>Verwerking</b>	<b>10.406.000</b>	<b>9.814.928</b>	<b>9.766.707</b>	<b>9.582.882</b>
<b>Diensten derden</b>	<b>274.063</b>	<b>158.318</b>	<b>267.495</b>	<b>242.666</b>
Kapitaallasten	438.092	411.723	457.132	411.723
Huisvesting	666.810	745.959	834.767	762.641
Advies	25.700	97.920	123.543	12.719
Overige	81.024	141.828	133.676	130.104
<b>Overige directe kosten</b>	<b>1.211.626</b>	<b>1.397.430</b>	<b>1.549.118</b>	<b>1.317.187</b>
<b>Indirect personeel</b>	<b>2.948.002</b>	<b>3.126.199</b>	<b>3.120.110</b>	<b>2.826.347</b>
Kapitaallasten	406.043	493.343	443.991	332.071
Huisvesting	616.516	798.739	753.470	731.634
Advies	161.800	114.960	134.484	191.581
Overige	1.154.231	831.628	713.316	942.478
<b>Overige indirecte kosten</b>	<b>2.338.590</b>	<b>2.238.670</b>	<b>2.045.261</b>	<b>2.197.764</b>
<b>Projecten</b>	<b>192.772</b>	<b>364.252</b>	<b>517.677</b>	<b>301.548</b>
<b>Buitengewone lasten</b>	<b>-</b>	<b>-</b>	<b>-</b>	<b>-</b>
<b>Vennootschapsbelasting</b>	<b>2.649</b>	<b>4.147</b>	<b>2.357</b>	<b>4.144</b>
<b>Totaal lasten</b>	<b>31.184.502</b>	<b>31.896.181</b>	<b>32.039.033</b>	<b>29.219.268</b>
Voordelig saldo	389.600	228.494	280.657	2.150.461
<b>Totaal</b>	<b>31.574.102</b>	<b>32.124.675</b>	<b>32.319.690</b>	<b>31.369.729</b>

<b>Bedragen in Euro BATEN</b>	<b>Begroting 2023</b>	<b>Gewijzigde begroting 2023</b>	<b>Realisatie 2023</b>	<b>Realisatie 2022</b>
Bijdrage gemeente Eindhoven	20.701.913	21.650.929	21.650.929	20.273.394
Bijdrage gemeente Geldrop-Mierlo	3.564.119	3.544.362	3.564.119	3.554.359
Bijdrage gemeente Valkenswaard	3.381.127	3.289.988	3.381.127	3.207.867
Bijdrage niet-Cure gemeenten	-	-	-	-
<b>Bijdragen gemeenten</b>	<b>27.647.159</b>	<b>28.485.279</b>	<b>28.596.175</b>	<b>27.035.620</b>
Opbrengst verwerkers	3.629.000	2.183.000	2.152.812	2.763.786
Bijdrage Afvalfonds e.d.	-	1.173.000	1.238.896	1.131.633
Transportcompensatie	6.000	5.000	8.894	4.456
Overige	-	20.979	112.650	186.050
<b>Opbrengsten verwerking</b>	<b>3.635.000</b>	<b>3.381.979</b>	<b>3.513.252</b>	<b>4.085.925</b>
<b>Overige omzet</b>	<b>291.943</b>	<b>257.417</b>	<b>192.782</b>	<b>181.634</b>
<b>Buitengewone baten</b>	<b>-</b>	<b>-</b>	<b>17.481</b>	<b>66.550</b>
<b>Totaal baten</b>	<b>31.574.102</b>	<b>32.124.675</b>	<b>32.319.690</b>	<b>31.369.729</b>

### 5.3.1 Participant gemeente Eindhoven

#### Bedragen in Euro LASTEN

	Begroting 2023	Gewijzigde begroting 2023	Realisatie 2023	Realisatie 2022
Direct personeel	4.992.413	5.983.595	5.989.359	5.174.308
Tractie	3.227.472	3.087.787	3.004.203	2.530.169
Inzamelmiddelen	2.040.263	1.887.397	1.966.994	1.733.867
Verwerking	8.023.000	7.736.731	7.673.622	7.539.000
Diensten derden	186.051	113.071	149.407	156.268
Overige directe kosten	817.183	850.996	1.002.948	896.020
Indirect personeel	2.096.955	2.235.371	2.226.481	2.015.339
Overige indirecte kosten	1.663.472	1.600.748	1.459.479	1.567.125
Projecten	137.121	260.456	369.409	215.020
Buitengewone lasten	-	-	-	-
Vennootschapsbelasting	1.958	2.823	1.333	2.922
<b>Totaal lasten</b>	<b>23.185.888</b>	<b>23.758.975</b>	<b>23.843.235</b>	<b>21.830.038</b>
Voordelig saldo	284.930	142.465	104.942	1.229.265
<b>Totaal</b>	<b>23.470.818</b>	<b>23.901.440</b>	<b>23.948.177</b>	<b>23.059.303</b>

#### BATEN

	Begroting 2023	Gewijzigde begroting 2023	Realisatie 2023	Realisatie 2022
Bijdrage exploitatie door Eindhoven	20.701.913	21.650.929	21.650.929	20.273.394
Opbrengsten verwerking	2.650.000	2.156.000	2.236.736	2.706.412
Overige omzet	118.905	94.511	60.512	79.497
Buitengewone baten	-	-	-	-
<b>Totaal baten</b>	<b>23.470.818</b>	<b>23.901.440</b>	<b>23.948.177</b>	<b>23.059.303</b>

### 5.3.2 Participant gemeente Geldrop-Mierlo

#### Bedragen in Euro LASTEN

	Begroting 2023	Gewijzigde begroting 2023	Realisatie 2023	Realisatie 2022
Direct personeel	1.127.602	1.325.888	1.356.646	1.201.237
Tractie	472.543	476.962	475.289	392.304
Inzamelmiddelen	271.352	266.071	246.729	220.910
Verwerking	1.148.000	965.723	1.003.760	967.357
Diensten derden	641-	5.033	48.490	6.880
Overige directe kosten	298.419	398.495	405.295	316.307
Indirect personeel	473.625	495.329	504.319	467.869
Overige indirecte kosten	375.717	354.705	330.586	363.815
Projecten	30.971	57.714	83.675	49.918
Buitengewone lasten	-	-	-	-
Vennootschapsbelasting	455	897	772	803
<b>Totaal lasten</b>	<b>4.198.043</b>	<b>4.346.817</b>	<b>4.455.561</b>	<b>3.987.400</b>
Voordelig saldo	67.390	67.390	20.900	550.734
<b>Totaal</b>	<b>4.265.433</b>	<b>4.414.207</b>	<b>4.476.461</b>	<b>4.538.134</b>

#### Bedragen in Euro BATEN

	Begroting 2023	Gewijzigde begroting 2023	Realisatie 2023	Realisatie 2022
Bijdrage exploitatie door Geldrop-Mierlo	3.564.119	3.544.362	3.564.119	3.554.359
Opbrengsten verwerking	695.000	852.000	891.166	960.955
Overige omzet	6.314	17.845	21.176	22.820
Buitengewone baten	-	-	-	-
<b>Totaal baten</b>	<b>4.265.433</b>	<b>4.414.207</b>	<b>4.476.461</b>	<b>4.538.134</b>

### 5.3.3 Participant gemeente Valkenswaard

#### Bedragen in Euro LASTEN

	Begroting 2023	Gewijzigde begroting 2023	Realisatie 2023	Realisatie 2022
Direct personeel	829.774	998.172	1.018.632	850.552
Tractie	534.229	520.036	504.170	430.889
Inzamelmiddelen	209.303	153.322	153.038	165.193
Verwerking	1.235.000	1.091.495	1.089.324	1.076.524
Diensten derden	88.653	40.214	42.476	79.518
Overige directe kosten	96.023	147.939	140.875	104.860
Indirect personeel	348.528	372.900	378.666	331.281
Overige indirecte kosten	276.480	267.034	248.219	257.604
Projecten	22.791	43.449	62.827	35.345
Buitengewone lasten	-	-	-	-
Vennootschapsbelasting	236	427	252	419
<b>Totaal lasten</b>	<b>3.641.017</b>	<b>3.634.988</b>	<b>3.638.479</b>	<b>3.332.185</b>
Voordelig saldo	37.280	18.640	154.815	370.462
<b>Totaal</b>	<b>3.678.297</b>	<b>3.653.628</b>	<b>3.793.294</b>	<b>3.702.647</b>

#### Bedragen in Euro BATEN

	Begroting 2023	Gewijzigde begroting 2023	Realisatie 2023	Realisatie 2022
Bijdrage exploitatie door Valkenswaard	3.381.127	3.289.988	3.381.127	3.207.867
Opbrengsten verwerking	290.000	353.000	385.349	418.558
Overige omzet	7.170	10.640	9.337	9.672
Buitengewone baten			17.481	66.550
<b>Totaal baten</b>	<b>3.678.297</b>	<b>3.653.628</b>	<b>3.793.294</b>	<b>3.702.647</b>



### 5.3.4 Niet-Cure gemeenten

#### Bedragen in Euro LASTEN

	Begroting 2023	Gewijzigde begroting 2023	Realisatie 2023	Realisatie 2022
Direct personeel	68.790	60.493	28.634	30.443
Tractie	37.060	26.757	12.751	12.897
Inzamelmiddelen	-	5.756	13.862	3.962
Verwerking	-	-	-	-
Diensten derden	-	-	27.122	-
Overige directe kosten	-	-	-	-
Indirect personeel	28.894	22.599	10.644	11.858
Overige indirecte kosten	22.921	16.183	6.978	9.220
Projecten	1.889	2.633	1.766	1.265
Buitengewone lasten	-	-	-	-
Vennootschapsbelasting	-	-	-	-
<b>Totaal lasten</b>	<b>159.554</b>	<b>134.421</b>	<b>101.757</b>	<b>69.645</b>
Voordelig saldo	-	-	-	-
<b>Totaal</b>	<b>159.554</b>	<b>134.421</b>	<b>101.757</b>	<b>69.645</b>

#### Bedragen in Euro BATEN

	Begroting 2023	Gewijzigde begroting 2023	Realisatie 2023	Realisatie 2022
Bijdrage door niet-Cure gemeenten	-	-	-	-
Opbrengsten verwerking	-	-	-	-
Overige omzet	159.554	134.421	101.757	69.645
Buitengewone baten	-	-	-	-
<b>Totaal baten</b>	<b>159.554</b>	<b>134.421</b>	<b>101.757</b>	<b>69.645</b>
Nadelig saldo	-	-	-	-
<b>Totaal</b>	<b>159.554</b>	<b>134.421</b>	<b>101.757</b>	<b>69.645</b>

## 5.4 Toelichting op de balans per 31 december 2023

### 5.4.1 Activa

(bedragen in Euro)

	Boekwaarde 01-01-2023	Investering 2023	Bijdragen 3-en 2023	Herrubricering 2023	Desinvestering 2023	Afschrijving 2023	Boekwaarde 31-12-2023	Afschrijving in jaren
<b>IMMATERIELE ACTIVA</b>								
Immateriële activa	99.852					2.663	97.189	40
<b>IMMATERIELE ACTIVA</b>	<b>99.852</b>	<b>-</b>	<b>-</b>	<b>-</b>	<b>-</b>	<b>2.663</b>	<b>97.189</b>	
<b>MATERIELE VASTE ACTIVA</b>								
<b>Terreinen en gebouwen</b>								
Terreininrichting	5.230.050	86.202				347.640	4.968.613	10/15/20
Gebouwen	4.990.898	17.980				191.852	4.817.026	20/25/50
Bedrijfsinventaris	561.051	140.770				97.676	604.145	10
	<b>10.781.999</b>	<b>244.953</b>	<b>-</b>	<b>-</b>	<b>-</b>	<b>637.168</b>	<b>10.389.784</b>	
<b>Kantoorapparatuur</b>								
Kantoorapparatuur	372.163	53.864				95.616	330.411	3/5/15
	<b>372.163</b>	<b>53.864</b>	<b>-</b>	<b>-</b>	<b>-</b>	<b>95.616</b>	<b>330.411</b>	
<b>Vrachtwagens</b>								
Vrachtwagens	5.732.521	6.862.821			34.000	1.019.546	11.541.796	8/10
	<b>5.732.521</b>	<b>6.862.821</b>	<b>-</b>	<b>-</b>	<b>34.000</b>	<b>1.019.546</b>	<b>11.541.796</b>	
<b>Containers</b>								
Milieustraten	435.443	52.123				54.549	433.017	12
4-Wiel	24.976	-				2.865	22.111	12
Mini	1.428.814	2.306.602				378.435	3.356.981	12
Bovengronds	106.447	17.365				37.424	86.388	8/12
Ondergronds	4.897.049	1.079.626				748.847	5.227.828	6/8/12
	<b>6.892.729</b>	<b>3.455.716</b>	<b>-</b>	<b>-</b>	<b>-</b>	<b>1.222.120</b>	<b>9.126.325</b>	
<b>Activa in uitvoering</b>								
Opslagloods in aanbouw	33.890	152.232					186.122	
Powerfence		18.985					18.985	
Stroompunt wasplaats		7.527					7.527	
Waswagen		616.125					616.125	
Leswagen		77.500					77.500	
Laadplein		-					-	
	<b>33.890</b>	<b>872.369</b>	<b>-</b>	<b>-</b>	<b>-</b>	<b>-</b>	<b>906.259</b>	
<b>MATERIELE VASTE ACTIVA</b>	<b>23.813.302</b>	<b>11.489.722</b>	<b>-</b>	<b>-</b>	<b>34.000</b>	<b>2.974.450</b>	<b>32.294.575</b>	
<b>TOTAAL</b>	<b>23.913.154</b>	<b>11.489.722</b>	<b>-</b>	<b>-</b>	<b>34.000</b>	<b>2.977.113</b>	<b>32.391.764</b>	

In 2023 zijn er activa gedesinvesteerd met een aanschafwaarde van € 1.996.488 met een boekwaarde van € 34.000. De opbrengstwaarde van deze desinvesteringen bedroeg € 61.322 en is onder overige omzet verwerkt in de jaarrekening

#### Investerings

	Begroting 2023	Begr.wijz. 2023	Realisatie 2023	Afwijking 2023
Immateriële activa			-	-
Terreinen & gebouwen	1.450.000	1.427.146	244.953	1.182.193
Kantoorapparatuur	104.000	74.730	53.864	20.866
Vrachtwagens	4.876.000	7.232.710	6.862.821	369.890
Containers	3.373.920	4.252.774	3.455.716	797.058
Activa in uitvoering	5.366.000	-	872.369	872.369
<b>Totaal</b>	<b>15.169.920</b>	<b>12.987.360</b>	<b>11.489.722</b>	<b>1.497.638</b>

Activa in uitvoering laat een overschrijding zien van het krediet. De opslagloods in aanbouw, powerfence en stroompunt wasplaats zijn onderdeel van terreinen en gebouwen. Het bedrag van €178.744 wordt gedekt door het nog beschikbare krediet van €1.182.193. De opslagloods is opgenomen in de gewijzigde begrote investeringskredieten onder terreinen en gebouwen.

De investering in de waswagen is door het Algemeen Bestuur in het bestuursoverleg van 6 juli 2022 vastgesteld. Daarmee is ook het investeringskrediet voor deze investering vastgesteld. De levering van de waswagen is echter vertraagd, waarbij het investeringsbedrag overgeheveld is van 2022 naar

2023. De investering van de leswagen is geen onderdeel van het investeringskrediet 2023. Het investeringskrediet 2023 van de vrachtwagens is ruim voldoende om deze investering te dekken.

**FINANCIËLE VASTE ACTIVA**  
(bedragen in Euro)

	31 december 2023	31 december 2022
<b>Deelnemingen</b>		
Cure Uitvoeringsdienst B.V.	100	100
	<u>100</u>	<u>100</u>

**VLOTTENDE ACTIVA**  
(bedragen in Euro)

**UITZETTING MET EEN RENTETYPISCHE LOOPTIJD KORTER DAN ÉÉN JAAR**

	31 december 2023	31 december 2022
<b>Debiteuren</b>	105.295 ▼	160.449 ▼
<b>Openbare lichamen</b>		
Gemeente Eindhoven	-	-
Gemeente Geldrop-Mierlo	-	-
Gemeente Valkenswaard	-	-
Gemeente Helmond	-	1.124
Gemeente Best	-	2.836
Gemeente Veldhoven	-	577
Gemeente Waalre	-	155
Gemeente 's-Hertogenbosch	-	1.882
Gemeente Meijerijstad	-	993
Gemeente Oss	-	1.122
	<u>-</u>	<u>8.689</u>
<b>Belastingen</b>		
BTW	30.390	-
VPB	2.057	-
	<u>32.447</u>	<u>-</u>
<b>Overige vorderingen</b>		
Ministerie van Financiën: rekening Schatkistbankieren	7.432.176	10.406.248
Nog te factureren bedragen overig	89.588	11.290
Nog te ontvangen creditnota's	24.000	40
Nog te ontvangen verwerkingsopbrengsten	651.879	702.826
Nog te ontvangen bedragen overig	-	846
Vooruitbetaalde bedragen	267.302 ▼	129.412 ▼
	<u>8.464.945</u>	<u>11.250.662</u>
<b>Kas- en banksaldi</b>		
Kassen	1.384	1.200
Bankrekeningen	24.703	6.015
Kruisposten	<u>26.087</u>	<u>7.215</u>

#### 5.4.2 Passiva

##### EIGEN VERMOGEN (bedragen in Euro)

	31 december 2023	31 december 2022
<b>Algemene reserve</b>	-	-
<b>Gemeente Eindhoven</b> Stand 31-12-2022/2021		796.724-
<b>Gemeente Geldrop/Mierlo</b> Stand 31-12-2022/2021		100.827-
<b>Gemeente Valkenswaard</b> Stand 31-12-2022/2021		254.549-
<b>Saldo rekening baten en lasten</b>	<b>280.657</b>	<b>2.150.461</b>
<b>Saldo 2022/2021</b>	<b>280.657</b>	<b>998.361</b>

##### VERLOOPOVERZICHT EIGEN VERMOGEN (bedragen in Euro)

	2023	2022
<b>Algemene reserve 01/01</b>	998.361	1.152.100-
Toevoeging/bijstorting 2023		
Onttrekking/terugstorting 2023	998.361-	
Gerealiseerd resultaat volgend uit het overzicht van baten en lasten in de jaarrekening	280.657	2.150.461
<b>Algemene reserve 31/12</b>	<b>280.657</b>	<b>998.361</b>

Vaste schulden met een rentetypische looptijd langer dan één jaar

Binnenlandse banken en overige financiële instellingen. Dit betreft de navolgende geldleningen voortvloeiend uit het met Bank Nederlandse Gemeenten overeengekomen totale krediet.

Overige toelichting:

- Rentepercentage vast gedurende gehele looptijd.
- Aflossing gelijke termijnen per jaar voor de leningen 2014 t/m 2023 bij de BNG.

(bedragen in Euro)	Rente %	Hoofdsom	Looptijd	Saldo 01-01-2023	Nieuwe leningen 2023	Aflossing 2023	Saldo leningen 31-12-2023	Aflossing 2024	Saldo leningen 31-12-2024
BNG 2014		1.450.000		483.334	0	120.834	362.500	120.834	241.666
BNG 2015	✔	770.000		236.250	0	76.250	160.000	40.000	120.000
BNG 2016	✔	2.300.000		854.500	0	240.917	613.583	240.917	372.666
BNG 2017	✔	2.900.000		1.422.915	0	295.415	1.127.500	295.415	832.085
BNG 2018	✔	850.000		546.665	0	75.832	470.833	75.832	395.001
BNG 2019	✔	430.000		312.501	0	39.168	273.333	39.168	234.165
BNG 2020	✔	24.535.000		16.042.018	0	4.446.492	11.595.526	746.492	10.849.034
BNG 2021	✔	2.875.000		2.591.084	0	283.917	2.307.167	283.917	2.023.250
BNG 2022	✔	5.590.000		5.590.000	0	569.917	5.020.083	569.917	4.450.166
BNG 2023	✔	10.170.000		0	10.170.000	0	10.170.000	990.200	9.179.800
		<b>51.870.000</b>		<b>28.079.267</b>	<b>10.170.000</b>	<b>6.148.742</b>	<b>32.100.525</b>	<b>3.402.692</b>	<b>28.697.833</b>

**VLOTTENDE PASSIVA**  
(bedragen in Euro)

**NETTO-VLOTTENDE SCHULDEN MET EEN RENTETYPISCHE LOOPTIJD KORTER DAN ÉÉN JAAR**  
Overige schulden

	<b>31 december 2023</b>	<b>31 december 2022</b>
<b>Crediteuren</b>	<b>4.804.021</b>	<b>3.169.597</b>
<b>Openbare lichamen</b>		
Gemeente Eindhoven januari 2023/2022	2.345.993	2.084.037
Gemeente Geldrop/Mierlo januari 2023/2022	691.175	254.103
Gemeente Valkenswaard januari 2023/2022	314.223	278.791
	<b>3.351.391</b>	<b>2.616.931</b>
<b>Belastingen</b>		
BTW	-	302.011
VpB	-	1.157
Loonheffing, sociale- en pensioenpremies	58.663	
	<b>58.663</b>	<b>303.168</b>
<b>Overigen</b>		
Kortlopend deel geldleningen financiële instellingen	3.402.692	6.148.742
Nog te betalen verwerkingskosten	63.429	19.000
Nog te betalen materieel		34.300
Nog te betalen accountants- en advieskosten	17.250	17.250
Nog te betalen rente	183.213	6.984
Nog te betalen overige	161.489	95.411
	<b>3.828.072</b>	<b>6.321.687</b>
	<b>12.042.148</b>	<b>12.411.383</b>

### 5.4.3 Niet uit de balans blijvende verplichtingen

#### Gepacht worden de volgende gronden/terreinen:

- Erfpacht Achtseweg Noord 41-45	t/m 31-12-2024	€ 425.000
	t/m 31-12-2094	€ 30.164.983

#### Gehuurd vanuit de gemeenten worden de volgende milieustraten:

- Lodewijkstraat 7, Eindhoven	voor onbepaalde tijd	€ 63.000
- Emopad 23a, Geldrop-Mierlo	t/m 31-07-2024	€ 72.000
- de Vest 15, Valkenswaard	t/m 31-12-2024	€ 18.000

#### Met overkoepelende organisaties zijn de volgende contracten afgesloten:

- Verwerking wit- en bruingoed		geen verplichte afname
- Verwerking glas, papier, textiel en deelstromen milieustraten		geen verplichte afname

#### Gedetacheerd worden de volgende persoon:

- Beleidsmedewerker gemeente Geldrop-Mierlo	t/m 31-12-2024	€ 60.000
- Facilitair manager	t/m 30-06-2024	€ 83.200
- Functionaris Gegevensbescherming (AVG)	t/m 31-12-2024	€ 23.000

#### Met leveranciers zijn de volgende contracten afgesloten:

- Aanschaf en licenties van planningsoftware	t/m 31-12-2024	€ 40.000
- Uitzendbureau voor inhuur tijdelijk personeel	t/m 31-01-2029	€ 2.400.000
- Verhuur materieel	t/m 30-04-2026	geen verplichte afname
- Schoonmaak kantoor en milieustraten	t/m 30-06-2030	€ 89.000
- Levering PMD-zakken	t/m 31-12-2027	€ 114.000
- Verhuur materieel	t/m 30-04-2026	geen verplichte afname
- Plaatsen en bestraten ondergrondse containers	t/m 01-03-2028	geen verplichte afname
- Levering minicontainers	t/m 15-07-2027	geen verplichte afname
- Levering vrachtwagenbanden	t/m 31-12-2026	€ 105.000
- Onderhoudscontract 2 zijladers	t/m 31-03-2025	€ 61.000
- Ondersteuning ICT	t/m 31-12-2024	€ 295.000
- Transport en opslag/overslag	t/m 31-01-2028	geen verplichte afname
- Levering en onderhoud diverse vrachtwagens	t/m 30-09-2030	geen verplichte afname
- Levering diesel en HVO	t/m 28-02-2028	geen verplichte afname
- Levering/onderhoud ondergrondse perscontainers	t/m 30-04-2024	€ 350.000
- Levering ondergrondse stalen containers	t/m 30-09-2027	€ 1.400.000
- Levering en onderhoud zijladers	t/m 30-09-2030	€ 2.400.000
- Bouwbedrijf t.b.v. bouw opslagloods	t/m 30-04-2024	€ 1.800.000
- Drukwerk en aanverwante producten	t/m 16-10-2027	geen verplichte afname
- Ondersteuning klantenservice		€ 120.000

**Met verwerkers contracten (zonder volumeverplichting):**

- Verwerken GFT (Groente-, Fruit- en Tuinafval)	t/m 31-12-2024
- Verwerken HRA (Huishoudelijk Rest Afval)	t/m 31-01-2025
- Verwerken Gips	t/m 31-12-2026
- Verwerken schoon puin	t/m 31-12-2026
- Verwerken Dakafval	t/m 31-12-2026
- Verwerken Grond	t/m 31-12-2026
- Verwerken Grof huish. afval, bouw en sloopafval	t/m 31-12-2027

**5.4.4 Overzicht van middelen aangehouden buiten de schatkist**

**Berekening benutting drempelbedrag schatkistbankieren**

(bedragen x € 1.000)

	2023	Kwartaal 1	Kwartaal 2	Kwartaal 3	Kwartaal 4
Drempelbedrag		1.000	1.000	1.000	1.000
Kwartaalcijfer buiten 's Rijks schatkist aangehouden middelen		1	9	19	26
Ruimte onder het drempelbedrag		999	991	981	974
Overschrijding v/h drempelbedrag		-	-	-	-
<b>Berekening drempelbedrag</b>					
Begrotingstotaal	31.574				
Deel begroting < € 500 mln.	31.574				
Deel begroting > € 500 mln.	0				
Drempelbedrag		1.000	1.000	1.000	1.000

Cure laat dagelijks haar bankrekening(en) door 's Rijks schatkist automatisch afromen tot 0€. De buiten 's Rijks schatkist aangehouden middelen betreffen daarom enkel de webshoprekening en de contante kas.

**5.4.5 Fiscale eenheid**

De vennootschap staat aan het hoofd van de fiscale eenheid voor de omzetbelasting. Op grond daarvan is de vennootschap hoofdelijk aansprakelijk voor de belastingschuld van de fiscale eenheid als geheel.



## 5.5 Toelichting op de rekening van baten en lasten over 2023

### 5.5.1 Algemeen

De rekening van baten en lasten sluit met een positief saldo van € 280.657. Onderstaand volgt een toelichting op de afwijkingen tussen de realisatie en de begroting, zowel totaal als per gemeente.

#### Bedragen in Euro

	Begroting 2023	Gewijzigde begroting 2023	Realisatie 2023	Realisatie 2022	Afwijking t.o.v. gewijzigde begroting 2023	Afwijking t.o.v. realisatie 2022
<b>LASTEN</b>						
Direct personeel	7.018.579	8.368.148	8.393.271	7.256.540	25.123-	1.136.731-
Tractie	4.271.304	4.111.541	3.996.414	3.366.258	115.127	630.156-
Inzamelmiddelen	2.520.918	2.312.546	2.380.623	2.123.932	68.077-	256.691-
Verwerking	10.406.000	9.814.928	9.766.707	9.582.882	48.221	183.825-
Diensten derden	274.063	158.318	267.495	242.666	109.177-	24.829-
Overige directe kosten	1.211.626	1.397.430	1.549.118	1.317.187	151.688-	231.931-
Indirect personeel	2.948.002	3.126.199	3.120.110	2.826.347	6.089	293.763-
Overige indirecte kosten	2.338.590	2.238.670	2.045.261	2.197.764	193.409	152.503
Projecten	192.772	364.252	517.677	301.548	153.425-	216.129-
Buitengewone lasten	-	-	-	-	-	-
Vennootschapsbelasting	2.649	4.147	2.357	4.144	1.790	1.787
	<b>31.184.502</b>	<b>31.896.181</b>	<b>32.039.033</b>	<b>29.219.268</b>	<b>142.852-</b>	<b>2.819.765-</b>

#### Bedragen in Euro

	Begroting 2023	Gewijzigde begroting 2023	Realisatie 2023	Realisatie 2022	Afwijking t.o.v. gewijzigde begroting 2023	Afwijking t.o.v. realisatie 2022
<b>BATEN</b>						
Bijdrage Gemeente Eindhoven	20.701.913	21.650.929	21.650.929	20.273.394	-	1.377.535
Bijdrage Gemeente Geldrop-Mierlo	3.564.119	3.544.362	3.564.119	3.554.359	19.757	9.760
Bijdrage Gemeente Valkenswaard	3.381.127	3.289.988	3.381.127	3.207.867	91.139	173.260
Opbrengsten verwerking	3.635.000	3.381.979	3.513.252	4.085.925	131.273	572.673-
Overige omzet	291.943	257.417	192.782	181.634	64.635-	11.148
Buitengewone baten	-	-	17.481	66.550	17.481	49.069-
	<b>31.574.102</b>	<b>32.124.675</b>	<b>32.319.690</b>	<b>31.369.729</b>	<b>195.015</b>	<b>949.961</b>
<b>Saldo van baten en lasten</b>	<b>389.600</b>	<b>228.494</b>	<b>280.657</b>	<b>2.150.461</b>	<b>52.163</b>	<b>1.869.804-</b>

### Toelichting

In paragraaf 2.3.1. en 2.3.2. zijn de resultaten tussen de gerealiseerde lasten en opbrengsten versus de lasten en opbrengsten volgens de begroting 2023 al toegelicht. Ten opzichte van 2022 is het totale resultaat 1.870 k€ . De verklaring hiervoor is, in grote lijnen:

### **LASTEN**

#### Directe personeelslasten

- Verhoging manuren met 8.626 uur door:	-360	k€
o Containerisatie papier Eindhoven		
o Uitbreiding klantenservice		
o Overname papierroutes verenigingen		
- CAO-stijging TLN per 1/1/2023	-544	k€
- Verhoogde omrekenfactor nieuw uitzendbureau	-232	k€

#### Tractiekosten

- Verhoogde kapitaallasten door:	-799	k€
o Verduurzaming wagenpark inclusief ontwikkeling laadplein		
o Stijging rente langlopende leningen		
o Extra inhuur voor containerisatie papier Eindhoven		
- Afname brandstofkosten door verduurzaming wagenpark	253	k€
- Overige tractiekosten	-84	k€

#### Inzamelmiddelen

- Verhoogde kapitaallasten door containerisatie papier Eindhoven	-257	k€
--	------	----

#### Verwerkingkosten

- Hogere verwerkingskosten door zowel prijs- als volumeverschillen	-756	k€
--	------	----

#### Diensten derden en overige directe kosten

- Inhuur externe achtervang klantenservice	-68	k€
- Inhuur advies voor	-111	k€
o Nascheidingsinitiatief		
o Mobiele milieustraat		
o GFT hoogbouw en aanbesteding GFT		
o Papier en PMD nascheiding Eindhoven		
- Verhoogde rente en incidentele huisvestingskosten milieustraten	-78	k€

#### Indirecte personeel en projecten

- Inhuur van Manager Uitvoering en Facilitair Beheer	-300	k€
- CAO-stijging TLN per 1/1/2023	-210	k€

Overige indirecte kosten

- Verhoogde rentebaten	288	k€
- Verhoogde IT-kosten	-69	k€
- Verhoogde overige indirecte kosten	-66	k€

**TOTAAL LASTEN** **-2.820 k€**

**BATEN**

- Een hogere bijdrage door een hogere begroting	1.561	k€
- Daling verwerkingsopbrengsten met name door dalende papierprijs	-573	k€
- Overige	-38	k€

**TOTAAL BATEN** **950 k€**

**TOTAAL BATEN EN LASTEN** **-1.870 k€**

### Wet normering bezoldiging topfunctionarissen (WNT)

De WNT is per 1 januari 2013 in werking getreden. Beloningen van bestuurders en overige topfunctionarissen in de (semi)publieke sector dienen wettelijk genormeerd, respectievelijk gemaximeerd te worden.

Dit heeft geresulteerd in de wet normering bezoldiging topfunctionarissen publieke en semipublieke sector (WNT). De gemeenschappelijke regeling is verplicht om jaarlijks in het financieel jaarverslag de bezoldiging van iedere topfunctionaris op persoonsnaam op te nemen, ongeacht een eventuele overschrijding van het bezoldigingsmaximum.

Het bezoldigingsmaximum bestaat uit 100% van het brutosalarij van een minister, verhoogd met:

- sociale verzekeringspremies
- (belaste) onkostenvergoeding
- beloningen betaalbaar op termijn (vooral het werkgeversdeel van de pensioenreservering)

Voor 2023 geldt het basisbedrag ad € 223.000 als bezoldigingsmaximum.

Ten aanzien van de gemeenschappelijke regeling zijn topfunctionarissen in de zin van de WNT:

- Leden van het Algemeen Bestuur
- Leden van het Dagelijks Bestuur
- Secretaris-directeur

In 2023 betreft dit de volgende personen:

### Gegevens 2023

Bedragen \* € 1

#### Functiegegevens:

Aanvang en einde functievervulling in 2022  
 Omvang dienstverband (als deeltijdfactor in FTE)  
 Dienstbetrekking

F. van Strijp  
 Secretaris-directeur  
 01/01 - 31/12  
 1,0  
 Ja

#### Bezoldiging:

Beloning plus belastbare onkostenvergoedingen  
 Beloningen betaalbaar op termijn

156.145  
 22.574

#### Subtotaal

**178.719**

Individueel toepasselijke bezoldigingsmaximum  
 Onverschuldigd betaald en nog niet terugontvangen bedrag

223.000  
 N.v.t.

#### Totaal bezoldiging

**178.719**

Reden waarom de overschrijding al dan niet is toegestaan  
 Toelichting op de vordering wegens onverschuldigde betaling

N.v.t.  
 N.v.t.

### Gegevens 2022

Bedragen \* € 1

#### Functiegegevens:

Aanvang en einde functievervulling in 2021  
 Omvang dienstverband (als deeltijdfactor in FTE)  
 Dienstbetrekking

F. van Strijp  
 Secretaris-directeur  
 01/01 - 31/12  
 1,0  
 Ja

#### Bezoldiging:

Beloning plus belastbare onkostenvergoedingen  
 Beloningen betaalbaar op termijn

150.294  
 22.955

#### Subtotaal

**173.249**

Individueel toepasselijke bezoldigingsmaximum

216.000

#### Totaal bezoldiging

**173.249**

Topfunctionarissen met een totale bezoldiging van €1.900 of minder

GEGEVENS 2023	
NAAM TOPFUNCTIONARIS	FUNCTIE
T. Geldens	Lid Algemeen Bestuur
H. v/d Laar	Lid Algemeen en Dagelijks Bestuur
M. v. Lanschot	Lid Algemeen Bestuur
R. Pijnenburg	Lid Algemeen en Dagelijks Bestuur
F. Stravers	Lid Algemeen Bestuur
R. Thijs	Voorzitter Algemeen en Dagelijks Bestuur

- \* De leden van het Algemeen Bestuur en Dagelijks Bestuur zijn in dienst van de deelnemende gemeenten en ontvangen vanuit Cure geen bezoldiging voor hun werkzaamheden ten behoeve van Cure.

### 5.5.2 Participant gemeente Eindhoven

Bedragen in Euro

	Gewijzigde begroting 2023	Realisatie 2023	Realisatie 2022	Afwijking t.o.v. gewijzigde begroting 2023	Afwijking t.o.v. realisatie 2022
Lasten afvalinzameling	23.758.975	23.843.235	21.830.038	-84.260	-2.013.197
Baten afvalinzameling	23.901.440	23.948.177	23.059.303	46.737	888.874
<b>Saldo</b>	<b>142.465</b>	<b>104.942</b>	<b>1.229.265</b>	<b>-37.523</b>	<b>-1.124.323</b>

#### Toelichting

Het totale positieve resultaat over 2023 bedraagt 105 k€. Het operationele resultaat is 106 k€ positief. De post onvoorzien bedraagt 0 k€. Het resultaat op vennootschapsbelasting is 1 k€ negatief.

### 5.5.3 Participant gemeente Geldrop-Mierlo

Bedragen in Euro

	Gewijzigde begroting 2023	Realisatie 2023	Realisatie 2022	Afwijking t.o.v. gewijzigde begroting 2023	Afwijking t.o.v. realisatie 2022
Lasten afvalinzameling	4.346.817	4.455.561	3.987.400	-108.744	-468.161
Baten afvalinzameling	4.414.207	4.476.461	4.538.134	62.254	-61.673
<b>Saldo</b>	<b>67.390</b>	<b>20.900</b>	<b>550.734</b>	<b>-46.490</b>	<b>-529.834</b>

#### Toelichting

Het totale positieve resultaat over 2023 bedraagt 21 k€. Het operationele resultaat is 22 k€ positief. De post onvoorzien bedraagt 0 k€. Het resultaat op vennootschapsbelasting is 1 k€ negatief.

### 5.5.4 Participant gemeente Valkenswaard

Bedragen in Euro

	Gewijzigde begroting 2023	Realisatie 2023	Realisatie 2022	Afwijking t.o.v. gewijzigde begroting 2023	Afwijking t.o.v. realisatie 2022
Lasten afvalinzameling	3.634.988	3.638.479	3.332.185	-3.491	-306.294
Baten afvalinzameling	3.653.628	3.793.294	3.702.647	139.666	90.647
<b>Saldo</b>	<b>18.640</b>	<b>154.815</b>	<b>370.462</b>	<b>136.175</b>	<b>-215.647</b>

#### Toelichting

Het totale positieve resultaat over 2023 bedraagt 155 k€. Het operationele resultaat is 138 k€ positief. De post onvoorzien bedraagt 0 k€. Het resultaat op buitengewone lasten en vennootschapsbelasting is 17 k€ positief.

### 5.5.5 Overzicht van de incidentele baten en lasten per programma

Het overzicht van de incidentele baten en lasten geeft inzicht in baten en lasten die zich, naar verwachting, maximaal drie jaar achtereenvolgens voordoen. De over 2023 gerealiseerde incidentele baten en lasten laten zich als volgt specificeren:

GR Cure Per programma / kostensoort Bedragen x € 1.000	Gewijzigde begroting 2023	Realisatie 2023
<b>Totaal programma Afval</b>	<b>22.524</b>	<b>22.648</b>
<b>Totaal programma Overhead</b>	<b>5.729</b>	<b>5.683</b>
<b>Saldo lasten - baten</b>	<b>28.253</b>	<b>28.331</b>
Onvoorzien	228	
Buitengewone lasten		-17
Vennootschapsbelasting	4	2
<b>Bijdrage gemeenten</b>	<b>28.485</b>	<b>28.316</b>

#### Incidentele lasten

Inhuur functie van Hoofd Uitvoering	200
<b>Totale incidentele lasten</b>	<b>200</b>

#### Incidentele baten

Afwikkeling PMD verpakkingen 2022	-89
<b>Totale incidentele baten</b>	<b>-89</b>

**Totale incidentele lasten en baten** **111**

#### Inhuur functie van Hoofd Uitvoering

In september 2022 heeft Cure met het vertrek van het toenmalige Hoofd Uitvoering op korte termijn deze functie laten bekleden door een interim Hoofd Uitvoering met als doel de operationele uitvoering te continueren en robuuster en toekomstbestendig te maken. Per einde 2023 heeft Cure een nieuw Hoofd Uitvoering in dienst genomen om invulling en sturing te geven aan de operationele uitvoering.

#### Afwikkeling PMD verpakkingen 2022

Vanaf april 2020 ontvangt Cure een inzamelvergoeding voor het ingezameld PMD-afval. De voorlopige vergoeding 2022 was €218,- per ton ingezameld PMD-afval. In juli 2023 is de vergoeding vastgesteld op €245,- per ton ingezameld PMD-afval.

### 5.5.6 Gerealiseerde kosten per taakveld

Taakvelden gemeenten	Begrote baten	Begrote lasten	Gerealiseerde baten	Gerealiseerde lasten
Afval	26.138	26.163	26.847	26.354
Overhead	5.729	5.729	5.683	5.683
Overige omzet / onvoorzien	257	4	-210	2
<b>Totaal</b>	<b>32.125</b>	<b>31.896</b>	<b>32.320</b>	<b>32.039</b>



## 5.6 Toelichting op de kostenverdeelstaat van de GR/Grondslag voor de kostentoerekening

### Toelichting kostenverdeling

#### *Direct personeel*

De directe personeelskosten zijn verdeeld naar activiteit op basis van het aantal gerealiseerde directe uren. In de begroting is uitgegaan van de te verwachten in te zetten uren.

#### *Tractie*

De volgende kostensoorten zijn per voertuiggroep op basis van de werkelijke ingezette voertuiguren per activiteit verdeeld: afschrijving, rente, huur, lease, reparatie & onderhoud, schade, brandstof, verzekering en belasting. De overige transportkosten, die niet per voertuig zijn toe te wijzen, zijn verdeeld op basis van het werkelijk aantal voertuiguren per activiteit. In de begroting is uitgegaan van de te verwachten in te zetten voertuiguren.

#### *Inzamelmiddelen*

De kosten van inzamelmiddelen zijn op basis van werkelijke kosten (1 op 1) verdeeld naar de gemeenten.

#### *Verwerking*

De verwerkingskosten zijn op basis van werkelijke kosten (1 op 1) verdeeld naar de gemeenten.

#### *Diensten derden*

Deze kosten zijn op basis van werkelijke kosten (1 op 1) verdeeld naar de gemeenten.

#### *Overige directe kosten*

De overige directe kosten zijn op basis van werkelijke kosten (1 op 1) verdeeld naar de gemeenten.

#### *Indirect personeel*

De indirecte personeelskosten zijn verdeeld naar activiteit op basis van het aantal gerealiseerde directe uren.

#### *Overige indirecte kosten*

De overige indirecte kosten zijn verdeeld naar activiteit op basis van het aantal gerealiseerde directe uren.

#### *Indirecte projectkosten*

De projectkosten zijn verdeeld naar activiteit op basis van het aantal gerealiseerde directe uren.

*Omzet buiten de begroting om*

Deze zijn op basis van werkelijkheid (1 op 1) verdeeld naar de gemeenten.

*Buitengewone lasten*

Deze zijn op basis van een door het bestuur vastgestelde verhouding verdeeld naar de gemeenten.

*Vennootschapsbelasting*

Deze zijn op basis van werkelijkheid (1 op 1) verdeeld naar de gemeenten.

## 5.7 Resultaatbestemming

Het resultaat over boekjaar 2021 / 2022 is in 2023 uitgekeerd aan de deelnemers van de Gemeenschappelijke Regeling. Dit na besluit van het Algemeen Bestuur van Cure.

Het resultaat 2023 is € 280.657 positief, als volgt onderverdeeld naar gemeente:

- Eindhoven	€	104.942
- Geldrop-Mierlo	€	20.900
- Valkenswaard	€	154.815
- Niet-Cure gemeenten	€	<u>          -</u>
<b>Totaal Cure</b>	<b>€</b>	<b>280.657</b>

Over de dekking van het positieve resultaat ad € 280.657 over 2023 besluit het Algemeen Bestuur bij vaststelling van de jaarrekening. Indien niet besloten wordt tot verrekening blijft een positief Eigen Vermogen binnen GR Cure staan.

## 5.8 Modelverantwoording rechtmatigheid

### *Verantwoordelijkheid Dagelijks Bestuur Cure*

De baten en lasten alsmede de balansmutaties moeten getrouw in de jaarrekening worden opgenomen. Uit het getrouw opnemen van de baten en lasten alsmede de balansmutaties, blijken een drietal rechtmatigheidscriteria niet expliciet. Dit betreffen het begrotings-, voorwaarden-, en misbruik- en oneigenlijk gebruik criterium. In deze rechtmatigheidsverantwoording licht het Dagelijks Bestuur van Cure toe in hoeverre bij de in de jaarrekening verantwoorde baten en lasten, alsmede de balansmutaties het begrotings-, voorwaarden-, en misbruik- en oneigenlijk gebruik criterium zijn nageleefd. Dit houdt in dat de verantwoorde baten en lasten, alsmede de balansmutaties in overeenstemming zijn met door de Algemeen Bestuur van Cure vastgestelde kaders zoals de begroting en gemeentelijke verordeningen en met bepalingen in de relevante wet- en regelgeving. Bij de waarderinggrondslagen in de jaarrekening is het door de Algemeen Bestuur van Cure op 21 september 2023 vastgestelde normenkader van de relevante wet- en regelgeving verder toegelicht.

Deze verantwoording hanteert een grensbedrag omdat alleen de van belang zijnde aspecten in de verantwoording hoeven te worden betrokken. Deze grens is door het Algemeen Bestuur van Cure bepaald en bedraagt 1,0% (maximaal 3) van de totale lasten inclusief toevoegingen aan de reserves en is daarmee vastgesteld op €320.400. De grondslag voor deze verantwoording is de Kadernota Rechtmatigheid 2023 van de Commissie BBV van november 2023 en de bestuursnotitie 'wijziging rechtmatigheidsverantwoording Cure'

### *Bevinding*

Het Dagelijks Bestuur van Cure is van mening dat de in deze jaarrekening verantwoorde baten en lasten alsmede de balansmutaties rechtmatig tot stand zijn gekomen binnen de daarvoor gestelde grens.

In de paragraaf bedrijfsvoering is op basis van de Kadernota rechtmatigheid van de commissie BBV en op basis van de afspraken met de raad aanvullende informatie opgenomen over de financiële rechtmatigheid. In deze paragraaf heeft het Dagelijks Bestuur ook beschreven welke actie hij onderneemt om vermelde afwijkingen in de toekomst te voorkomen.

## CONTROLEVERKLARING VAN DE ONAFHANKELIJKE ACCOUNTANT

Aan: het Algemeen Bestuur van de Gemeenschappelijke Regeling Cure.

### A. Verklaring over de in de jaarstukken opgenomen jaarrekening 2023

#### Ons oordeel

Wij hebben de jaarrekening 2023 van de Gemeenschappelijke Regeling Cure te Eindhoven gecontroleerd.

Naar ons oordeel geeft de in de jaarstukken opgenomen jaarrekening een getrouw beeld van de grootte en de samenstelling van de baten en lasten over 2023 en van het vermogen van de Gemeenschappelijke Regeling Cure op 31 december 2023 in overeenstemming met het Besluit begroting en verantwoording provincies en gemeenten (BBV).

De jaarrekening bestaat uit:

- 1 het overzicht van baten en lasten over 2023;
- 2 de balans per 31 december 2023;
- 3 de toelichting met een overzicht van de gehanteerde grondslagen voor financiële verslaggeving en andere toelichtingen, waaronder de rechtmatigheidsverantwoording van het dagelijks bestuur over de financiële rechtmatigheid van baten, lasten en balansmutaties over 2023;

#### De basis voor ons oordeel

Wij hebben onze controle uitgevoerd volgens Nederlands recht, waaronder ook de Nederlandse controlestandaarden, het Besluit accountantscontrole decentrale overheden (Bado) en het Controleprotocol Wet normering topinkomens (WNT) 2023 vallen. Onze verantwoordelijkheden op grond hiervan zijn beschreven in de sectie 'Onze verantwoordelijkheden voor de controle van de jaarrekening'.

Wij zijn onafhankelijk van de Gemeenschappelijke Regeling Cure zoals vereist in de Verordening inzake de onafhankelijkheid van accountants bij assurance-opdrachten (ViO) en andere voor de opdracht relevante onafhankelijkheidsregels in Nederland. Verder hebben wij voldaan aan de Verordening gedrags- en beroepsregels accountants (VGBA).

Wij vinden dat de door ons verkregen controle-informatie voldoende en geschikt is als basis voor ons oordeel.

#### Informatie ter ondersteuning van ons oordeel

Wij hebben onze controlewerkzaamheden bepaald in het kader van de controle van de jaarrekening als geheel en bij het vormen van ons oordeel hierover. Onderstaande informatie ter ondersteuning van ons oordeel en onze bevindingen moeten in dat kader worden gezien en niet als afzonderlijke oordelen of conclusies.

### **Materialiteit**

Op basis van onze professionele oordeelsvorming hebben wij de materialiteit voor de jaarrekening als geheel bepaald op € 320.400. De bij onze controle toegepaste goedkeuringstolerantie bedraagt voor fouten 1% en voor onzekerheden 3% van de totale lasten inclusief toevoegingen aan reserves, zoals voorgeschreven in artikel 2 lid 1 Bado.

Daarbij zijn voor de controle van de in de jaarrekening opgenomen WNT-informatie de materialiteitsvoorschriften gehanteerd zoals vastgelegd in de Regeling Controleprotocol WNT 2023. Wij houden ook rekening met afwijkingen en/of mogelijke afwijkingen die naar onze mening voor de gebruikers van de jaarrekening om kwalitatieve redenen materieel zijn, zoals ook bedoeld in artikel 3 Bado.

Wij zijn overeengekomen dat wij aan het algemeen bestuur tijdens onze controle geconstateerde afwijkingen boven de € 30.000 rapporteren alsmede kleinere afwijkingen die naar onze mening om kwalitatieve, of WNT-redenen relevant zijn.

### **Naleving anticumulatiebepaling WNT niet gecontroleerd**

In overeenstemming met de Regeling Controleprotocol WNT 2023 hebben wij de anticumulatiebepaling, bedoeld in artikel 1.6a WNT en artikel 5, lid 1, sub n en o Uitvoeringsregeling WNT, niet gecontroleerd. Dit betekent dat wij niet hebben gecontroleerd of er wel of niet sprake is van een normoverschrijding door een leidinggevende topfunctionaris vanwege eventuele dienstbetrekkingen als leidinggevende topfunctionaris bij andere WNT-plichtige instellingen, alsmede of de in dit kader vereiste toelichting juist en volledig is.

### **B. Verklaring over de in de jaarstukken opgenomen andere informatie**

De jaarstukken omvatten andere informatie, naast de jaarrekening en onze controleverklaring daarbij. De andere informatie bestaat uit:

- jaarverslag, waaronder de programmaverantwoording en de paragrafen.

Op grond van onderstaande werkzaamheden zijn wij van mening dat de andere informatie met de jaarrekening verenigbaar is en geen materiële afwijkingen bevat.

Wij hebben de andere informatie gelezen en hebben op basis van onze kennis en ons begrip, verkregen vanuit de jaarrekeningcontrole of anderszins, overwogen of de andere informatie materiële afwijkingen bevat. Met onze werkzaamheden hebben wij voldaan aan de vereisten in de Nederlandse Standaard 720. Deze werkzaamheden hebben niet dezelfde diepgang als onze controlewerkzaamheden bij de jaarrekening.

Het dagelijks bestuur is verantwoordelijk voor het opstellen van de andere informatie, waaronder het jaarverslag in overeenstemming met het BBV.

### **C. Beschrijving van verantwoordelijkheden met betrekking tot de jaarrekening**

### **Verantwoordelijkheden van het dagelijks bestuur voor de jaarrekening**

Het dagelijks bestuur is verantwoordelijk voor het opmaken en getrouw weergeven van de jaarrekening in overeenstemming met het BBV. Het dagelijks bestuur is ook verantwoordelijk voor de financiële rechtmatigheid van de in de jaarrekening verantwoorde baten en lasten alsmede de balansmutaties, in overeenstemming met de begroting en met de in de relevante wet- en regelgeving, opgenomen bepalingen, zoals opgenomen in het normenkader en voor het getrouw toelichten van de financiële rechtmatigheid in de jaarrekening.

In dit kader is het dagelijks bestuur tevens verantwoordelijk voor een zodanige interne beheersing die het dagelijks bestuur noodzakelijk acht om het opmaken van de jaarrekening en de naleving van het normenkader voor de financiële rechtmatigheid mogelijk te maken zonder afwijkingen van materieel belang als gevolg van fouten of fraude.

Bij het opmaken van de jaarrekening moet het dagelijks bestuur de veronderstellingen inzake de financiële risico's in relatie tot de financiële positie onderbouwen en afwegen of de Gemeenschappelijke Regeling in staat is de financiële risico's vanuit de reguliere exploitatie en onverwachte tegenvallers financieel op te vangen zonder tussenkomst van de toezichthouder. Het dagelijks bestuur moet gebeurtenissen en omstandigheden waardoor gerede twijfel zou kunnen bestaan of de financiële risico's kunnen worden opgevangen toelichten in de jaarrekening.

Het algemeen bestuur is verantwoordelijk voor het vaststellen van het normenkader voor de financiële rechtmatigheid en het uitoefenen van toezicht op het proces van financiële verslaggeving van de Gemeenschappelijke Regeling.

### **Onze verantwoordelijkheden voor de controle van de jaarrekening**

Onze verantwoordelijkheid is het zodanig plannen en uitvoeren van een controleopdracht dat wij daarmee voldoende en geschikte controle-informatie verkrijgen voor het door ons af te geven oordeel.

Onze controle is uitgevoerd met een hoge mate maar geen absolute mate van zekerheid waardoor het mogelijk is dat wij tijdens onze controle niet alle materiële fouten en fraude ontdekken.

Afwijkingen kunnen ontstaan als gevolg van fraude of fouten en zijn materieel indien redelijkerwijs kan worden verwacht dat deze, afzonderlijk of gezamenlijk, van invloed kunnen zijn op de economische beslissingen die gebruikers op basis van deze jaarrekening nemen. De materialiteit beïnvloedt de aard, timing en omvang van onze controlewerkzaamheden en de evaluatie van het effect van onderkende afwijkingen op ons oordeel.

Wij hebben deze accountantscontrole professioneel kritisch uitgevoerd en hebben waar relevant professionele oordeelsvorming toegepast in overeenstemming met de Nederlandse controlestandaarden, het Bado, het Controleprotocol WNT 2023, ethische voorschriften en de onafhankelijkheidseisen. Onze controle bestond onder andere uit:

- het identificeren en inschatten van de risico's dat de jaarrekening afwijkingen van materieel belang bevat als gevolg van fouten of fraude, het in reactie op deze risico's bepalen en uitvoeren van controlewerkzaamheden en het verkrijgen van controle-informatie die voldoende en geschikt is als basis voor ons oordeel. Bij fraude is het risico dat een afwijking van materieel belang niet ontdekt wordt groter dan bij fouten. Bij fraude kan sprake zijn van samenspanning, valsheid in geschrifte, het opzettelijk nalaten transacties vast te leggen, het opzettelijk verkeerd voorstellen van zaken of het doorbreken van de interne beheersing;
- het verkrijgen van inzicht in de interne beheersing die relevant is voor de controle met als doel controlewerkzaamheden te selecteren die passend zijn in de omstandigheden. Deze werkzaamheden hebben niet als doel om een oordeel uit te spreken over de effectiviteit van de interne beheersing van de Gemeenschappelijke Regeling;
- het evalueren van de geschiktheid van de gebruikte grondslagen voor financiële verslaggeving en het evalueren van de redelijkheid van schattingen door het dagelijks bestuur en de toelichtingen die daarover in de jaarrekening staan;
- het vaststellen dat de door het dagelijks bestuur gehanteerde veronderstellingen aanvaardbaar zijn inzake de afweging dat de Gemeenschappelijke Regeling in staat is haar financiële risico's op te vangen. Tevens het op basis van de verkregen controle-informatie vaststellen of er gebeurtenissen en omstandigheden zijn waardoor gereede twijfel zou kunnen bestaan omtrent de financiële positie. Als wij concluderen dat er een onzekerheid van materieel belang bestaat, zijn wij verplicht om aandacht in onze controleverklaring te vestigen op de relevante gerelateerde toelichtingen in de jaarrekening. Als de toelichtingen inadequaat zijn, moeten wij onze verklaring aanpassen. Onze conclusies zijn gebaseerd op de controle-informatie die verkregen is tot de datum van onze controleverklaring. Toekomstige gebeurtenissen of omstandigheden kunnen echter van materiële betekenis zijn voor de financiële positie van de Gemeenschappelijke Regeling;
- het evalueren van de presentatie, structuur en inhoud van de jaarrekening en de daarin opgenomen toelichtingen; en
- het evalueren of de jaarrekening een getrouw beeld geeft van de onderliggende transacties en gebeurtenissen.

Wij communiceren met het Algemeen Bestuur onder andere over de geplande reikwijdte en timing van de controle en over de significante bevindingen die uit onze controle naar voren zijn gekomen, waaronder eventuele significante tekortkomingen in de interne beheersing.

Eindhoven, 22 mei 2024  
Crowe Foederer Audit & Assurance B.V.

w.g.

T.M.M. van Lierop RA MSc

## **Bijlage 1 - Specificaties per gemeente**

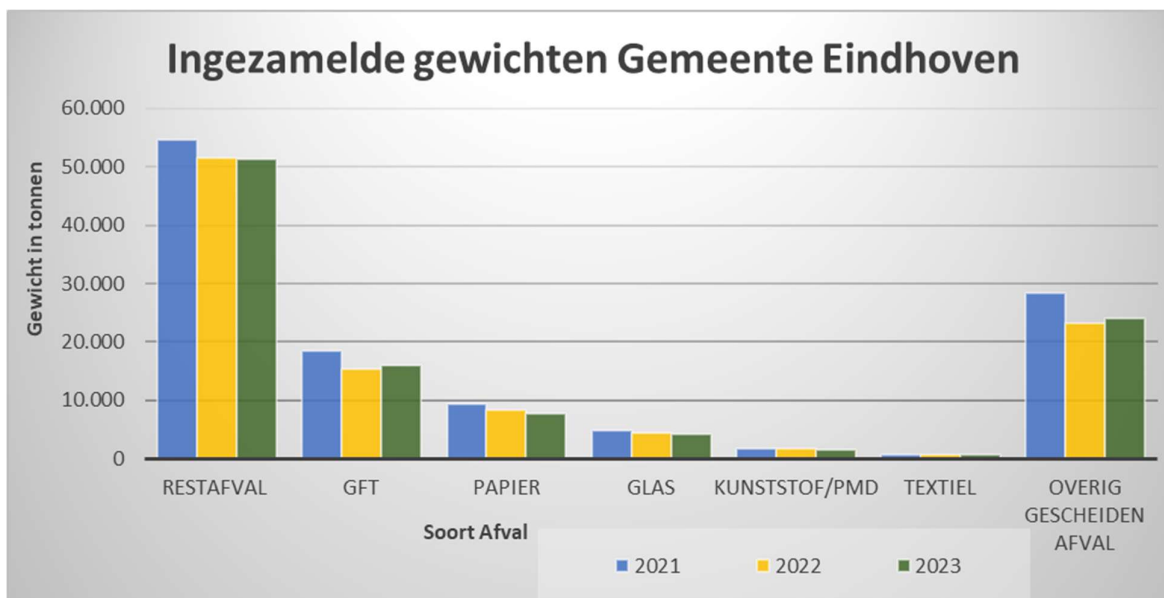


## Gemeente Eindhoven

Eindhoven					
Per programma / kostensoort	Realisatie 2022	Begroting 2023	Gewijzigde begroting 2023	Realisatie 2023	Verschil begroot vs. realisatie
Bedragen x € 1.000					
<b>Programma Afval</b>					
Direct personeel	5.174	4.992	5.984	5.989	-6
Tractie	2.530	3.227	3.088	3.004	84
Inzamelmiddelen	1.734	2.040	1.887	1.967	-80
Verwerking	4.833	5.373	5.581	5.437	144
Diensten derden	156	186	113	149	-36
Overige directe kosten	896	817	851	1.003	-152
Omzet buiten begroting	-79	-119	-95	-61	-34
<b>Totaal programma Afval</b>	<b>15.244</b>	<b>16.517</b>	<b>17.409</b>	<b>17.489</b>	<b>-80</b>
<b>Programma Overhead</b>					
Indirect personeel	2.015	2.097	2.235	2.226	9
Overige indirecte kosten	1.567	1.663	1.601	1.459	141
Projecten	215	137	260	369	-109
<b>Totaal programma Overhead</b>	<b>3.797</b>	<b>3.898</b>	<b>4.097</b>	<b>4.055</b>	<b>41</b>
<b>Saldo lasten - baten</b>	<b>19.041</b>	<b>20.415</b>	<b>21.506</b>	<b>21.545</b>	<b>-39</b>
Onvoorzien		285	142		142
Buitengewone resultaten					0
Vennootschapsbelasting	3	2	3	1	1
<b>Bijdrage Eindhoven</b>	<b>19.044</b>	<b>20.702</b>	<b>21.651</b>	<b>21.546</b>	<b>105</b>

<b>Eindhoven</b>					
<b>Per product / soort afval</b>	<b>Realisatie 2022</b>	<b>Begroting 2023</b>	<b>Gewijzigde begroting 2023</b>	<b>Realisatie 2023</b>	<b>Vershil begroot vs. realisatie</b>
<b>Bedragen x € 1.000</b>					
<b>1. HVOD</b>	<b>12.371</b>	<b>12.849</b>	<b>13.364</b>	<b>13.188</b>	<b>176</b>
a. Restafval	9.507	9.501	9.998	10.027	-29
b. Bijzet	399	393	459	464	-5
c. Grof huisvuil	111	138	90	98	-8
d. GFT	2.354	2.817	2.816	2.599	218
<b>2. Papier</b>	<b>819</b>	<b>1.212</b>	<b>1.827</b>	<b>1.866</b>	<b>-40</b>
Lasten	1.942	2.146	2.440	2.465	-25
Baten	-1.123	-934	-613	-598	-15
<b>3. Kunststof / PMD</b>	<b>-45</b>	<b>-359</b>	<b>19</b>	<b>-63</b>	<b>82</b>
Lasten	370	473	360	354	7
Baten	-415	-832	-341	-417	76
<b>4. Luiers</b>	<b>0</b>	<b>0</b>	<b>0</b>	<b>0</b>	<b>0</b>
<b>5. Glas</b>	<b>22</b>	<b>37</b>	<b>57</b>	<b>59</b>	<b>-1</b>
Lasten	287	305	298	327	-29
Baten	-265	-268	-241	-268	27
<b>6. Textiel</b>	<b>-25</b>	<b>9</b>	<b>-32</b>	<b>-22</b>	<b>-10</b>
Lasten	277	144	347	341	5
Baten	-301	-135	-379	-364	-15
<b>7. Milieustraten</b>	<b>4.989</b>	<b>5.693</b>	<b>5.038</b>	<b>5.160</b>	<b>-122</b>
Lasten	5.592	6.174	5.620	5.750	-130
Baten	-602	-481	-582	-590	8
<b>8. Containerbeheer</b>	<b>580</b>	<b>734</b>	<b>780</b>	<b>842</b>	<b>-62</b>
<b>9. Klantenservice</b>	<b>327</b>	<b>277</b>	<b>451</b>	<b>506</b>	<b>-55</b>
<b>10. Overige</b>	<b>83</b>	<b>82</b>	<b>97</b>	<b>71</b>	<b>26</b>
<b>11. Omzet buiten begroting</b>	<b>-79</b>	<b>-119</b>	<b>-95</b>	<b>-61</b>	<b>-34</b>
<b>Saldo lasten - baten</b>	<b>19.041</b>	<b>20.415</b>	<b>21.506</b>	<b>21.545</b>	<b>-39</b>
Onvoorzien	0	285	142	0	142
Buitengewone resultaten	0	0	0	0	0
Vennootschapsbelasting	3	2	3	1	1
<b>Bijdrage Eindhoven</b>	<b>19.044</b>	<b>20.702</b>	<b>21.651</b>	<b>21.546</b>	<b>105</b>

## Hoeveelheid ingeleverd afval



Ingezameld afval in tonnen Eindhoven	2021	2022	2023	Vershil 2023 t.o.v. 2022
Restafval	54.518	51.505	51.318	-187
GFT	18.345	15.396	16.037	641
Papier	9.354	8.203	7.671	-532
Glas	4.711	4.399	4.179	-220
Kunststof/pmd	1.730	1.657	1.526	-131
Textiel	668	605	573	-32
Overig gescheiden afval	28.314	23.140	23.928	788
<b>Totaal</b>	<b>117.640</b>	<b>104.905</b>	<b>105.232</b>	<b>327</b>

Verdeling gewichten per voorziening Eindhoven	Procentuele verdeling 2022	2022	Procentuele verdeling 2023	2023
Haalvoorziening (HAH+verzamelcontainers)	72,3%	75.898	71,0%	74.751
Brengvoorziening (Milieustraten)	27,7%	29.007	29,0%	30.481
<b>Totaal</b>	<b>100,0%</b>	<b>104.905</b>	<b>100,0%</b>	<b>105.232</b>

De totale hoeveelheid ingezameld afval is gestegen (0,3% meer dan in 2022). Op de milieustraten werd 5,1% meer afval gestort. Er werd binnen de haalvoorziening 1,5% minder ingezameld.

### Scheidingspercentage in tonnen

Scheidingspercentage totaal Eindhoven	Procentuele verdeling 2022	2022	Procentuele verdeling 2023	2023
Niet gescheiden (restafval)	49,1%	51.505	48,8%	51.318
Gescheiden afval	50,9%	53.400	51,2%	53.914
<b>Totaal</b>	<b>100,0%</b>	<b>104.905</b>	<b>100,0%</b>	<b>105.232</b>

Scheidingspercentage haalvoorziening Eindhoven	Procentuele verdeling 2022	2022	Procentuele verdeling 2023	2023
Niet gescheiden (restafval)	62,9%	47.777	63,2%	47.251
Gescheiden afval	37,1%	28.121	36,8%	27.500
<b>Totaal</b>	<b>100,0%</b>	<b>75.898</b>	<b>100,0%</b>	<b>74.751</b>

Scheidingspercentage brengvoorziening Eindhoven	Procentuele verdeling 2022	2021	Procentuele verdeling 2023	2023
Niet gescheiden (restafval)	12,9%	3.728	13,3%	4.067
Gescheiden afval	87,1%	25.279	86,7%	26.414
<b>Totaal</b>	<b>100,0%</b>	<b>29.007</b>	<b>100,0%</b>	<b>30.481</b>

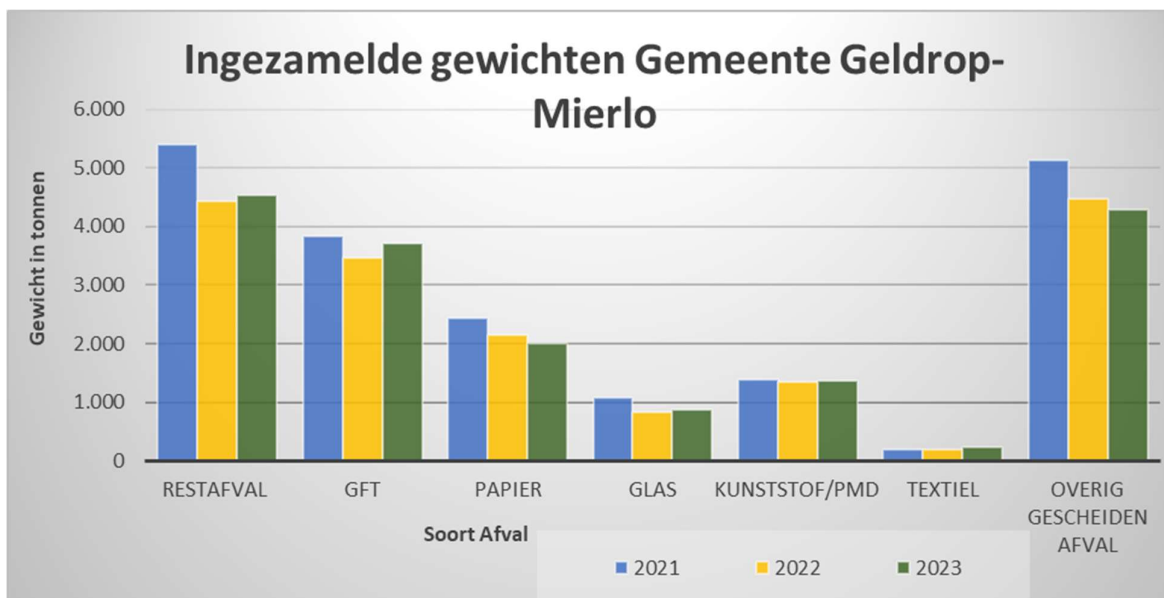
Het scheidingsrendement is met 0,3 % gestegen naar 51,2%. Per inwoner is circa 215,3 kg restafval ingezameld.

## Gemeente Geldrop-Mierlo

<b>Geldrop - Mierlo</b>					
<b>Per programma / kostensoort</b>	<b>Realisatie 2022</b>	<b>Begroting 2023</b>	<b>Gewijzigde begroting 2023</b>	<b>Realisatie 2023</b>	<b>Verschil begroot vs. realisatie</b>
<b>Bedragen x € 1.000</b>					
<b>Programma Afval</b>					
Direct personeel	1.201	1.128	1.326	1.357	-31
Tractie	392	473	477	475	2
Inzamelmiddelen	221	271	266	247	19
Verwerking	6	453	114	113	1
Diensten derden	7	-1	5	48	-43
Overige directe kosten	316	298	398	405	-7
Omzet buiten begroting	-23	-6	-18	-21	3
<b>Totaal programma Afval</b>	<b>2.121</b>	<b>2.616</b>	<b>2.568</b>	<b>2.624</b>	<b>-56</b>
<b>Programma Overhead</b>					
Indirect personeel	468	474	495	504	-9
Overige indirecte kosten	364	376	355	331	24
Projecten	50	31	58	84	-26
<b>Totaal programma Overhead</b>	<b>882</b>	<b>880</b>	<b>908</b>	<b>919</b>	<b>-11</b>
<b>Saldo lasten - baten</b>	<b>3.003</b>	<b>3.496</b>	<b>3.476</b>	<b>3.542</b>	<b>-66</b>
Onvoorzien		67	67		67
Buitengewone resultaten					0
Vennootschapsbelasting	1	0	1	1	0
<b>Bijdrage Geldrop - Mierlo</b>	<b>3.004</b>	<b>3.564</b>	<b>3.544</b>	<b>3.543</b>	<b>1</b>

<b>Geldrop - Mierlo</b>					
<b>Per product / soort afval</b>	<b>Realisatie 2022</b>	<b>Begroting 2023</b>	<b>Gewijzigde begroting 2023</b>	<b>Realisatie 2023</b>	<b>Verschil begroot vs. realisatie</b>
<b>Bedragen x € 1.000</b>					
<b>1. HVOD</b>	<b>1.127</b>	<b>1.239</b>	<b>1.264</b>	<b>1.256</b>	<b>8</b>
a. Restafval	698	730	712	705	6
b. Bijzet	0	0	0	0	0
c. Grof huisvuil	2	3	2	1	1
d. GFT	427	507	551	550	1
<b>2. Papier</b>	<b>109</b>	<b>164</b>	<b>294</b>	<b>304</b>	<b>-10</b>
Lasten	396	390	451	457	-6
Baten	-287	-226	-157	-153	-4
<b>3. Kunststof / PMD</b>	<b>77</b>	<b>148</b>	<b>206</b>	<b>145</b>	<b>61</b>
Lasten	437	424	515	519	-4
Baten	-361	-276	-309	-374	65
<b>4. Luiers</b>	<b>71</b>	<b>70</b>	<b>78</b>	<b>80</b>	<b>-2</b>
<b>5. Glas</b>	<b>-8</b>	<b>-14</b>	<b>-2</b>	<b>-8</b>	<b>7</b>
Lasten	43	49	56	50	6
Baten	-50	-63	-58	-59	1
<b>6. Textiel</b>	<b>-13</b>	<b>29</b>	<b>-42</b>	<b>-34</b>	<b>-7</b>
Lasten	89	47	122	117	5
Baten	-103	-18	-164	-152	-12
<b>7. Milieustraten</b>	<b>1.570</b>	<b>1.758</b>	<b>1.570</b>	<b>1.616</b>	<b>-46</b>
Lasten	1.730	1.870	1.734	1.769	-35
Baten	-160	-112	-164	-153	-11
<b>8. Containerbeheer</b>	<b>44</b>	<b>73</b>	<b>70</b>	<b>68</b>	<b>2</b>
<b>9. Klantenservice</b>	<b>37</b>	<b>32</b>	<b>51</b>	<b>58</b>	<b>-7</b>
<b>10. Overige</b>	<b>13</b>	<b>3</b>	<b>4</b>	<b>79</b>	<b>-75</b>
<b>11. Omzet buiten begroting</b>	<b>-23</b>	<b>-6</b>	<b>-18</b>	<b>-21</b>	<b>3</b>
<b>Saldo lasten - baten</b>	<b>3.003</b>	<b>3.496</b>	<b>3.476</b>	<b>3.542</b>	<b>-66</b>
Onvoorzien	0	67	67	0	67
Buitengewone resultaten	0	0	0	0	0
Vennootschapsbelasting	1	0	1	1	0
<b>Bijdrage Geldrop - Mierlo</b>	<b>3.004</b>	<b>3.564</b>	<b>3.544</b>	<b>3.543</b>	<b>1</b>

## Hoeveelheid ingeleverd afval



Ingezameld afval in tonnen Geldrop-Mierlo	2021	2022	2023	Vershil 2023 t.o.v. 2022
Restafval	5.404	4.422	4.524	101
GFT	3.835	3.461	3.713	252
Papier	2.440	2.152	2.006	-145
Glas	1.074	825	871	47
Kunststof/pmd	1.372	1.349	1.362	13
Textiel	190	195	235	40
Overig gescheiden afval	5.121	4.466	4.288	-179
<b>Totaal</b>	<b>19.437</b>	<b>16.869</b>	<b>16.999</b>	<b>130</b>

Verdeling gewichten per voorziening Geldrop-Mierlo	Procentuele verdeling 2022	2022	Procentuele verdeling 2023	2023
Haalvoorziening (HAH+verzamelcontainers)	60,9%	10.278	60,9%	10.350
Brengvoorziening (Milieustraat)	39,1%	6.591	39,1%	6.649
<b>Totaal</b>	<b>100,0%</b>	<b>16.869</b>	<b>100,0%</b>	<b>16.999</b>

De totale hoeveelheid ingezameld afval steeg met 0,8%. Enkel papier is gedaald (-6,8%) ten opzichte van 2022. Zowel bij de haal- als brengvoorziening is meer afval ingezameld dan in 2022.

### Scheidingspercentage in tonnen

Scheidingspercentage totaal Geldrop-Mierlo	Procentuele verdeling 2022	2022	Procentuele verdeling 2023	2023
Niet gescheiden (restafval)	26,2%	4.422	26,6%	4.524
Gescheiden afval	73,8%	12.447	73,4%	12.475
<b>Totaal</b>	<b>100,0%</b>	<b>16.869</b>	<b>100,0%</b>	<b>16.999</b>

Scheidingspercentage haalvoorziening Geldrop-Mierlo	Procentuele verdeling 2022	2022	Procentuele verdeling 2023	2023
Niet gescheiden (restafval)	33,8%	3.475	33,0%	3.416
Gescheiden afval	66,2%	6.803	67,0%	6.935
<b>Totaal</b>	<b>100,0%</b>	<b>10.278</b>	<b>100,0%</b>	<b>10.350</b>

Scheidingspercentage brengvoorziening Geldrop-Mierlo	Procentuele verdeling 2022	2022	Procentuele verdeling 2023	2023
Niet gescheiden (restafval)	14,4%	948	16,7%	1.108
Gescheiden afval	85,6%	5.644	83,3%	5.541
<b>Totaal</b>	<b>100,0%</b>	<b>6.591</b>	<b>100,0%</b>	<b>6.649</b>

Het totale scheidingsrendement is met 0,4% gedaald naar 73,4% %. De landelijke VANG-doelstelling in 2020 van 75% scheiding is hiermee bijna bereikt. Per inwoner is circa 112,7 kg restafval ingezameld, maar dit is niet helemaal representatief omdat dit inclusief het door inwoners van Heeze-Leende en Sterksel op de milieustraat gestorte afval is.

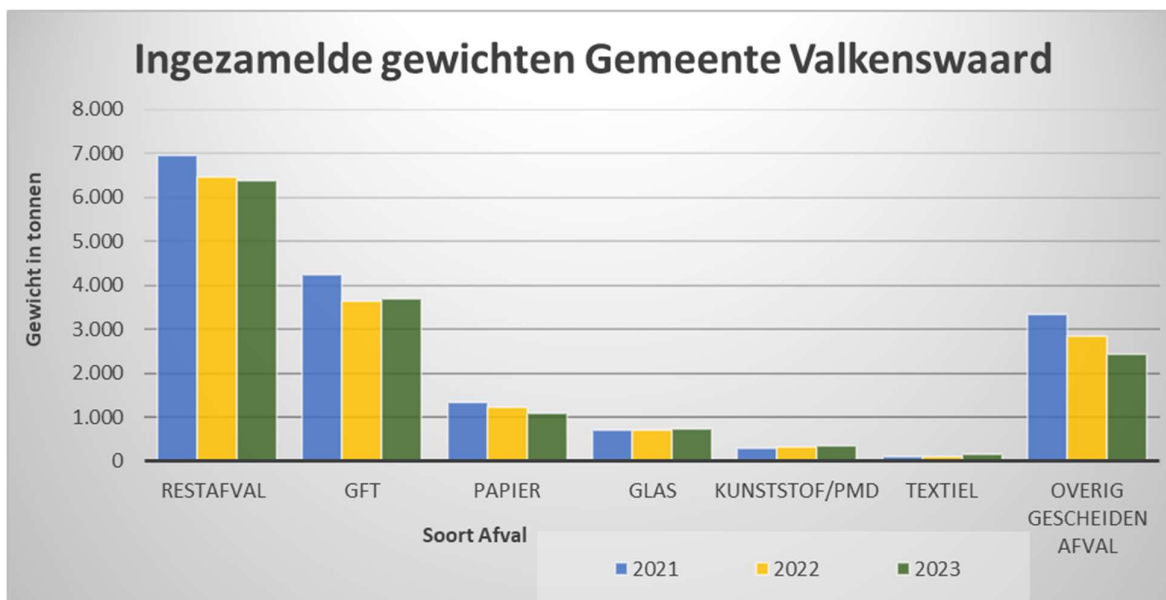


## Gemeente Valkenswaard

Valkenswaard					
Per programma / kostensoort	Realisatie 2022	Begroting 2023	Gewijzigde begroting 2023	Realisatie 2023	Vershil begroot vs. realisatie
Bedragen x € 1.000					
<b>Programma Afval</b>					
Direct personeel	851	830	998	1.019	-20
Tractie	431	534	520	504	16
Inzamelmiddelen	165	209	153	153	0
Verwerking	658	945	738	704	35
Diensten derden	80	89	40	42	-2
Overige directe kosten	105	96	148	141	7
Omzet buiten begroting	-10	-7	-11	-9	-1
<b>Totaal programma Afval</b>	<b>2.279</b>	<b>2.696</b>	<b>2.588</b>	<b>2.554</b>	<b>34</b>
<b>Programma Overhead</b>					
Indirect personeel	331	349	373	379	-6
Overige indirecte kosten	258	276	267	248	19
Projecten	35	23	43	63	-19
<b>Totaal programma Overhead</b>	<b>624</b>	<b>648</b>	<b>683</b>	<b>690</b>	<b>-6</b>
<b>Saldo lasten - baten</b>	<b>2.904</b>	<b>3.344</b>	<b>3.271</b>	<b>3.244</b>	<b>27</b>
Onvoorzien		37	19	0	19
Buitengewone resultaten	-67			-17	17
Vennootschapsbelasting	0	0	0	0	0
<b>Bijdrage Valkenswaard</b>	<b>2.837</b>	<b>3.381</b>	<b>3.290</b>	<b>3.226</b>	<b>64</b>

Valkenswaard	Realisatie 2022	Begroting 2023	Gewijzigde begroting 2023	Realisatie 2023	Vershil begroot vs. realisatie
Per product / soort afval					
Bedragen x € 1.000					
<b>1. HVOD</b>	<b>1.850</b>	<b>2.038</b>	<b>2.015</b>	<b>1.977</b>	<b>38</b>
a. Restafval	1.238	1.369	1.325	1.305	20
b. Bijzet	2	5	0	0	0
c. Grof huisvuil	0	0	0	0	0
d. GFT	609	663	689	671	18
<b>2. Papier</b>	<b>74</b>	<b>128</b>	<b>270</b>	<b>287</b>	<b>-17</b>
Lasten	248	243	359	376	-16
Baten	-174	-115	-89	-89	0
<b>3. Kunststof / PMD</b>	<b>-21</b>	<b>7</b>	<b>2</b>	<b>-11</b>	<b>13</b>
Lasten	69	75	77	77	0
Baten	-90	-68	-75	-88	13
<b>4. Luiers</b>					<b>0</b>
<b>5. Glas</b>	<b>-7</b>	<b>1</b>	<b>-7</b>	<b>-5</b>	<b>-2</b>
Lasten	36	41	39	42	-2
Baten	-43	-40	-46	-47	1
<b>6. Textiel</b>	<b>11</b>	<b>18</b>	<b>-2</b>	<b>-9</b>	<b>7</b>
Lasten	58	27	81	90	-8
Baten	-46	-9	-83	-99	16
<b>7. Milieustraten</b>	<b>932</b>	<b>1.052</b>	<b>893</b>	<b>910</b>	<b>-16</b>
Lasten	997	1.110	953	973	-19
Baten	-65	-58	-60	-63	3
<b>8. Containerbeheer</b>	<b>36</b>	<b>74</b>	<b>54</b>	<b>49</b>	<b>6</b>
<b>9. Klantenservice</b>	<b>37</b>	<b>32</b>	<b>51</b>	<b>56</b>	<b>-5</b>
<b>10. Overige</b>	<b>0</b>	<b>0</b>	<b>4</b>	<b>0</b>	<b>4</b>
<b>11. Omzet buiten begroting</b>	<b>-10</b>	<b>-7</b>	<b>-11</b>	<b>-9</b>	<b>-1</b>
<b>Saldo lasten - baten</b>	<b>2.904</b>	<b>3.344</b>	<b>3.271</b>	<b>3.244</b>	<b>27</b>
Onvoorzien	0	37	19	0	19
Buitengewone resultaten	-67	0	0	-17	17
Vennootschapsbelasting	0	0	0	0	0
<b>Bijdrage Valkenswaard</b>	<b>2.837</b>	<b>3.381</b>	<b>3.290</b>	<b>3.226,310</b>	<b>64</b>

## Hoeveelheid ingeleverd afval



Ingezameld afval in tonnen Valkenswaard	2021	2022	2023	Vershil 2023 t.o.v. 2022
Restafval	6.957	6.465	6.385	-80
GFT	4.239	3.647	3.700	53
Papier	1.345	1.238	1.078	-160
Glas	708	711	729	18
Kunststof/pmd	289	331	340	8
Textiel	100	98	155	56
Overig gescheiden afval	3.338	2.837	2.431	-406
<b>Totaal</b>	<b>16.977</b>	<b>15.328</b>	<b>14.818</b>	<b>-510</b>

Verdeling gewichten per voorziening Valkenswaard	Procentuele verdeling 2022	2022	Procentuele verdeling 2023	2023
Haalvoorziening (HAH+verzamelcontainers)	75,1%	11.506	77,6%	11.506
Brengvoorziening (Milieustraat)	24,9%	3.822	22,4%	3.312
<b>Totaal</b>	<b>100,0%</b>	<b>15.328</b>	<b>100,0%</b>	<b>14.818</b>

De totale hoeveelheid ingezameld afval is met 3,3% gedaald. Op de milieustraten werd 13,3% minder afval gestort en huis aan huis was de hoeveelheid afval gelijk aan 2022.

### Scheidingspercentage in tonnen

Verdeling gewichten per voorziening Valkenswaard	Procentuele verdeling 2022	2022	Procentuele verdeling 2023	2023
Haalvoorziening (HAH+verzamelcontainers)	75,1%	11.506	77,6%	11.506
Brengvoorziening (Milieustraat)	24,9%	3.822	22,4%	3.312
<b>Totaal</b>	<b>100,0%</b>	<b>15.328</b>	<b>100,0%</b>	<b>14.818</b>

Scheidingspercentage totaal Valkenswaard	Procentuele verdeling 2022	2022	Procentuele verdeling 2023	2023
Niet gescheiden (restafval)	42,2%	6.465	43,1%	6.385
Gescheiden afval	57,8%	8.863	56,9%	8.432
<b>Totaal</b>	<b>100,0%</b>	<b>15.328</b>	<b>100,0%</b>	<b>14.818</b>

Scheidingspercentage haalvoorziening Valkenswaard	Procentuele verdeling 2022	2022	Procentuele verdeling 2023	2023
Niet gescheiden (restafval)	52,2%	6.009	51,9%	5.973
Gescheiden afval	47,8%	5.497	48,1%	5.533
<b>Totaal</b>	<b>100,0%</b>	<b>11.506</b>	<b>100,0%</b>	<b>11.506</b>

Scheidingspercentage brengvoorziening Valkenswaard	Procentuele verdeling 2022	2022	Procentuele verdeling 2023	2023
Niet gescheiden (restafval)	11,9%	456	12,5%	412
Gescheiden afval	88,1%	3.366	87,5%	2.900
<b>Totaal</b>	<b>100,0%</b>	<b>3.822</b>	<b>100,0%</b>	<b>3.312</b>

Het scheidingsrendement is met 0,9% gedaald tot 56,9%. Per inwoner is circa 204,4 kg. per inwoner ingezameld, maar dit kengetal geeft een vertoebeld beeld omdat dit inclusief het door inwoners van Heeze-Leende en Sterksel op de milieustraat gestorte afval is.

## Niet-Cure gemeenten

Niet-Cure gemeenten					
Per programma / kostensoort	Realisatie 2022	Begroting 2023	Gewijzigde begroting 2023	Realisatie 2023	Verschil begroot vs. realisatie
Bedragen x € 1.000					
<b>Programma Afval</b>					
Direct personeel	30	69	60	29	32
Tractie	13	37	27	13	14
Inzamelmiddelen	4	0	6	14	-8
Verwerking	0	0	0	0	0
Diensten derden	0	0	0	27	-27
Overige directe kosten	0	0	0	0	0
Omzet buiten begroting	-70	-160	-134	-102	-33
<b>Totaal programma Afval</b>	<b>-22</b>	<b>-54</b>	<b>-41</b>	<b>-19</b>	<b>-22</b>
<b>Programma Overhead</b>					
Indirect personeel	12	29	23	11	12
Overige indirecte kosten	9	23	16	7	9
Projecten	1	2	3	2	1
<b>Totaal programma Overhead</b>	<b>22</b>	<b>54</b>	<b>41</b>	<b>19</b>	<b>22</b>
<b>Saldo lasten - baten</b>	<b>0</b>	<b>0</b>	<b>0</b>	<b>0</b>	<b>0</b>
Onvoorzien	0	0	0	0	0
Buitengewone resultaten	0	0	0	0	0
Vennootschapsbelasting	0	0	0	0	0
<b>Bijdrage niet-Cure gemeenten</b>	<b>0</b>	<b>0</b>	<b>0</b>	<b>0</b>	<b>0</b>

<b>Niet-Cure gemeenten</b>					
<b>Per product / soort afval</b>	<b>Realisatie 2022</b>	<b>Begroting 2023</b>	<b>Gewijzigde begroting 2023</b>	<b>Realisatie 2023</b>	<b>Verschil begroot vs. realisatie</b>
<b>Bedragen x € 1.000</b>					
<b>1. HVOD</b>	<b>0</b>	<b>0</b>	<b>0</b>	<b>0</b>	<b>0</b>
a. Restafval					0
b. Bijzet					0
c. Grof huisvuil					0
d. GFT					0
<b>2. Papier</b>	<b>0</b>	<b>0</b>	<b>0</b>	<b>0</b>	<b>0</b>
Lasten					0
Baten					0
<b>3. Kunststof / PMD</b>	<b>0</b>	<b>0</b>	<b>0</b>	<b>0</b>	<b>0</b>
Lasten					0
Baten					0
<b>4. Luiers</b>					<b>0</b>
<b>5. Glas</b>	<b>0</b>	<b>0</b>	<b>0</b>	<b>0</b>	<b>0</b>
Lasten					0
Baten					0
<b>6. Textiel</b>	<b>0</b>	<b>0</b>	<b>0</b>	<b>0</b>	<b>0</b>
Lasten					0
Baten					0
<b>7. Milieustraten</b>	<b>0</b>	<b>0</b>	<b>0</b>	<b>0</b>	<b>0</b>
Lasten					0
Baten					0
<b>8. Containerbeheer</b>	<b>70</b>	<b>160</b>	<b>134</b>	<b>102</b>	<b>33</b>
<b>9. Klantenservice</b>					<b>0</b>
<b>10. Overige</b>					<b>0</b>
<b>11. Omzet buiten begroting</b>	<b>-70</b>	<b>-160</b>	<b>-134</b>	<b>-102</b>	<b>-33</b>
<b>Saldo lasten - baten</b>	<b>0</b>	<b>0</b>	<b>0</b>	<b>0</b>	<b>0</b>
Onvoorzien	0	0	0	0	0
Buitengewone resultaten	0	0	0	0	0
Vennootschapsbelasting	0	0	0	0	0
<b>Bijdrage niet-Cure gemeenten</b>	<b>0</b>	<b>0</b>	<b>0</b>	<b>0</b>	<b>0</b>