

# Ontwerpbegroting 2025

Maart 2024

Samen naar een  
afvalloze maatschappij



## Woord vooraf

Voor u ligt de begroting van de Gemeenschappelijke regeling Cure (GR Cure) voor 2025. De GR verzorgt vanaf 1 januari 2014 het afvalbeheer voor de gemeenten Eindhoven, Geldrop-Mierlo en Valkenswaard.

De begroting betreft de werkzaamheden die GR Cure uitvoert in opdracht van de drie gemeenten. Cure Uitvoeringsdienst B.V., de 100% dochter van de GR, omvat de personele kosten van het merendeel van het personeel. In voorliggende begroting van de GR zijn ook de begrote cijfers van deze B.V. opgenomen.

Voorzitter van de Gemeenschappelijke regeling Cure

Maart 2024

<b>Inhoud</b>	
<b>Woord vooraf</b>	<b>2</b>
<b>Managementsamenvatting</b>	<b>5</b>
1.2 Uitgangspunten begroting	9
<b>2. Programma en producten</b>	<b>12</b>
2.1 Wat willen we bereiken?	12
2.2 Beleid en nieuwe ontwikkelingen	13
2.3 Bestaande service	18
2.4 Kosten 19	
2.4.1 <i>Begroting 2025 Programma GR Cure</i>	20
2.4.2 <i>Inzicht (niet) beïnvloedbare mutaties begroting 2025 t.o.v. begroting 2024</i>	22
2.4.3 <i>Begroting 2025 Producten GR Cure</i>	26
2.4.4 <i>Inzicht (niet) beïnvloedbare mutaties begroting 2025 t.o.v. realisatie 2023</i>	29
<b>3. BBV-paragrafen</b>	<b>34</b>
3.1 Weerstandvermogen en risicobeheersing	34
3.2 Onderhoud kapitaalgoederen	36
3.3 Financiering	36
3.4 Bedrijfsvoering	37
3.4.1 <i>Personeel en organisatie</i>	37
3.4.2 <i>Veiligheids-, gezondheids-, milieu- en kwaliteitszorg (SHEQ)</i>	40
3.4.3 <i>Administratieve organisatie</i>	41
3.4.4 <i>ICT</i>	41
3.4.5 <i>Inkoop</i>	41
3.4.6 <i>Communicatie</i>	42
3.5 Verbonden partijen	42
<b>4. Projecten</b>	<b>43</b>
4.1 Gemeentelijke afvalplannen	43
4.1.1 <i>Eindhoven</i>	43
4.1.2 <i>Geldrop-Mierlo</i>	43
4.1.3 <i>Valkenswaard</i>	43
4.2 Projecten Cure algemeen	44
<b>5. Duurzaamheidsresultaten</b>	<b>45</b>
<b>Bijlage I – Specificatie per gemeente</b>	<b>47</b>
Gemeente Eindhoven per kostensoort	47
Gemeente Eindhoven per product	51
Gemeente Geldrop-Mierlo per kostensoort	52
Gemeente Geldrop-Mierlo per product	56
Gemeente Valkenswaard per kostensoort	57
Gemeente Valkenswaard per product	60
Niet-Cure gemeenten per kostensoort	61
Niet-Cure gemeenten per product	62
<b>Bijlage II - Investerings en kapitaallasten</b>	<b>63</b>
Specificatie investeringen 2025	64

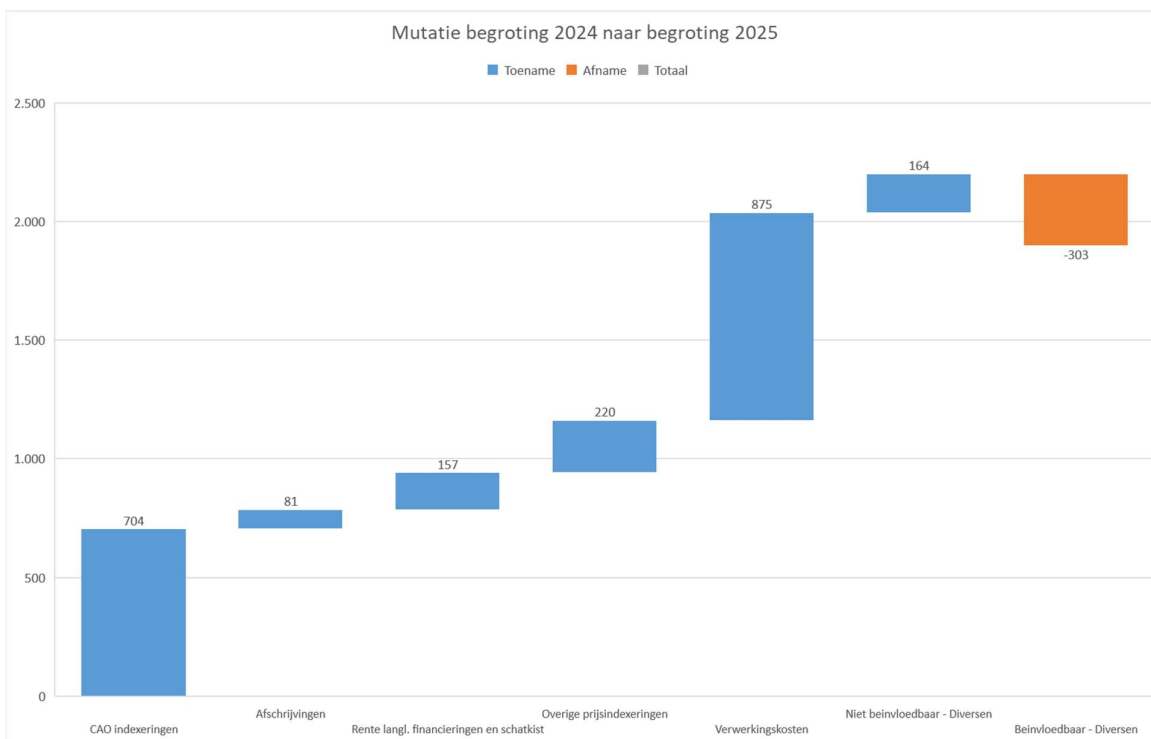
Kapitaallasten	65
Specificatie investeringen 2026 t/m 2028	66
<b>Bijlage III - Financiering</b>	<b>67</b>
Langlopende leningen	67
<b>Bijlage IV - Reserves en voorzieningen</b>	<b>69</b>
<b>Bijlage V - EMU-saldo</b>	<b>70</b>
<b>Bijlage VI - Overzicht interne en externe wet- en regelgeving</b>	<b>71</b>
<b>Bijlage VII - Meerjarenramingen</b>	<b>72</b>
Meerjarenraming exploitatie afvalbeheer	72
Meerjarenraming investeringen	73
<b>Colofon</b>	<b>74</b>

## Managementsamenvatting

De begroting voor 2025 is tot stand gekomen door zorgvuldige ramingen van actuele hoeveelheden, kostenontwikkelingen en trendanalyses. Het huidige takenpakket van Cure is beknopt weergegeven in paragraaf 2.3.

De verschillen tussen Realisatie 2023 en Begroting 2025 zijn groot, door de effecten van bijvoorbeeld de oorlog in Oekraïne, uitgestelde investeringen, aanpassingen in gemeentelijk beleid (met o.a. mutaties in ingezamelde tonnages per afvalstroom tot gevolg), en sterke schommelingen van de verwerkingstarieven. Ook wordt de dienstverlening van Cure uitgebreid met de overname van de papierinzameling van verenigingen. Door de gemaakte beleidskeuzes en operationele wijzigingen verwacht Cure ook toename van het aantal meldingen en vragen. Om de kwaliteit van de service te behouden en te verbeteren wordt daarom de Klantenservice van Cure uitgebreid. In 2023 is er met name beperkt geïnvesteerd in onder- en bovengrondse containers en is de bouw van bijvoorbeeld de opslagloods in Acht vertraagd.

Cure heeft de keuze gemaakt om de focus te leggen op een vergelijking van begroting 2025 met de begroting 2024. De vergelijking tussen realisatie 2023 en begroting 2025 is beknopter opgenomen in paragraaf 2.4.5.



Mutaties begroting 2024 versus begroting 2025 (x €1.000)		Cure	Eindhoven	Geldrop-Mierlo	Valkenswaard	Ov. Gemeenten
Niet-beïnvloedbaar, structureel	CAO-stijging	704	505	112	80	7
	Afschrijvingen	81	-3	67	3	14
	Verhoging rente % op langl. financieringen	157	144	6	6	0
	Prijsindexeringen	220	142	39	38	2
	Verwerkingskosten	875	921	8	-54	0
	Diversen	164	-250	307	130	-23
			2.202	1.459	539	203
Beïnvloedbaar, structureel	Diversen	-303	-233	-43	-26	-1
		-303	-233	-43	-26	-1
<b>Totale mutaties</b>		<b>1.899</b>	<b>1.226</b>	<b>496</b>	<b>177</b>	<b>0</b>

### Niet-beïnvloedbaar; structureel +€2.202.000

- Voor de CAO TLN is rekening gehouden met een indexering per 1/1/2024 van 4,0%, per 1/7/2024 van 2,0% en per 1/1/2025 van 4,0%. De totale indexering ten opzichte van ultimo 2023 is 10,323%. Deze indexeringen zijn al tussen de werkgeversorganisaties en vakbonden overeengekomen. Dit is 5,5%-punt hoger dan in de begroting 2024.
- De CAO gemeenten houdt rekening met een indexering per 1/1/2024 van 4,75%, per 1/10/2024 van 1,25% en geschat +3,0% per 1-3-2025. De totale indexering ten opzichte van ultimo 2023 is 8,65%. Dit is 4,7%-punt hoger dan in de begroting 2024.
- De afschrijvingskosten stijgen onder andere vanwege de investeringen in de nieuwe milieustraat aan de Lodewijkstraat in Eindhoven en de milieustraat in Valkenswaard (nieuwe locatie). Ook wordt in 2025 in 90 nieuwe perscontainers papier geïnvesteerd, als uitbreiding op het bestaande containerpark. Rondom het kantoorpand in Acht wordt in 2024 een powerfence gebouwd. De totale afschrijvingskosten door deze investeringen zijn €427.000. Dit is een negatief effect. Door langere levertermijnen worden 4 E-zijladers eind 2025 verwacht. De afschrijvingstermijn van de E-trucks is verlengd van 10 jaar naar 12 jaar. In totaal nemen hierdoor de afschrijvingskosten op de tractiemiddelen af met €346.000. Dit is een positief effect. Gesaldeerd een negatief effect van €81.000.
- De verwachting is dat er de komende jaren flink geïnvesteerd moet worden. Voor 2024 staat voor 12,7 mln aan investeringen in de begroting, voor 2025 een investeringsbedrag van 22,1 mln. Om deze investeringen te kunnen financieren zal Cure langlopende leningen afsluiten. De rente wordt (op basis van berichtgeving BNG) ingeschat op 3,2%. De rentekosten zullen hierdoor stijgen naar € 1.221.000; dit is een verhoging van €456.000 ten opzichte van de begroting 2024. Dit is een negatief effect. Cure ontvangt ook rente over de financiële positie van de schatkist. Ook deze rente is in 2023 gestegen naar 3,0% tot 3,6%. De verwachte rentebaten stijgen met €299.000. Dit is een positief effect. Gesaldeerd een negatief effect van €157.000.
- Er is rekening gehouden met een prijsindexering van 5,2% ten opzichte van begroting 2024 op inhuur- en inkoopkosten voor inzameling, huisvesting, advies en overige kosten. Dit op basis van gemiddeld 60% loonvoet, 20% IMOC, 20% IBOI. Dit komt neer op een stijging van €220.000. Dit is een negatief effect.

- Door (bekende en verwachte) prijsontwikkelingen, zoals de verbrandingsbelasting, van diverse afvalstromen zoals restafval, gft-afval, papier, textiel en de milieustraatstromen stijgen de verwerkingskosten met €875.000. Dit is een negatief effect. Het scheidingsresultaat in de gemeente Eindhoven verbetert door de diverse projecten die nu zijn opgezet zoals: project rechtmatigheid, verhoging reinigingsrecht en containerisatie van de papier-inzameling. Voor de aangeleverde volumes op de milieustraten is rekening gehouden met de ontwikkelingen in 2023 en de verwachte bevolkingsgroei.
- Het nascheiden van PBD uit het restafval in Eindhoven is onderdeel van deze begroting. De verwachting is dat de aanpassing van bron- naar nascheiding een beperkt financieel voordeel heeft in de begroting 2025. De eerste resultaten 2024 laten zien dat het scheidingsrendement flink is gestegen.
- Diverse ontwikkelingen met (negatieve) financiële impact:
  - Uitbreiding van de afdeling Klantenservice; in verband met het toenemen van meldingen en vragen en om de kwaliteit van de service te verbeteren.
  - Overname van papier-inzamelingen lokale verenigingen:
    1. Uit veiligheidsoverwegingen
    2. Door beperkte beschikbaarheid van zowel vrijwilligers als Cure-personeel in de avond
  - Lokale mutaties zoals: extra inzamelroute PBD in Geldrop-Mierlo en het plan van herinrichten en vernieuwen van de locatie milieustraat Valkenswaard.

#### Beïnvloedbaar; structureel -€303.000

- Het management van Cure heeft eind 2023 een nieuw Hoofd Uitvoering in dienst genomen. Ook is het voornemen om een Assetmanager / Hoofd Facilitair beheer in dienst te nemen. Beide sleutelfunctionarissen werden eerder ingevuld door externe inhuur.
- Met het nieuwe route-navigatiesysteem heeft Cure steeds meer inzicht in de inzamelroutes. Ook met het chippen van de mini-containers in Eindhoven (in 2024) komt er steeds meer data beschikbaar om efficiency-slagen te maken.

Deze ontwikkelingen zijn positief ten opzichte van de begroting 2024.

## Algemeen

### 1.1 Taken Cure in relatie tot gemeentelijke programma's

De gemeenten Eindhoven, Geldrop-Mierlo en Valkenswaard hebben de afvalbeheertaken, zoals bedoeld in de artikelen 10.21 en 10.22 van de Wet Milieubeheer (inzameling van huishoudelijk afval en ketenregie), in de Gemeenschappelijke regeling Cure (GR Cure) ondergebracht. Deze regeling is op 30 januari 2013 in werking getreden en de organisatie is sinds 1 januari 2014 operationeel. In onderstaande tabel staat waar de bijdrage aan de Gemeenschappelijke regeling Cure in de verschillende programma's uit de programmabegrotingen van de deelnemende gemeenten staat.

Gemeente	Programma	Onderdeel
Eindhoven	Raadsprogramma HTV 7 Volksgezondheid en Milieu	TV 7.3 Afval
Geldrop-Mierlo	9 Natuur, milieu en duurzaamheid	Afval
Valkenswaard	2 Samen wonen en werken we in Valkenswaard	Milieu

GR Cure (hierna ook: Cure) heeft als doel het door middel van een openbaar lichaam behartigen van de belangen van - en het tot stand brengen van een samenwerking tussen - de aan de regeling deelnemende gemeenten op het terrein van het beheer van huishoudelijke afvalstoffen afkomstig uit de deelnemende gemeenten en de daarmee samenhangende taken, een en ander met inachtneming van de Wet Milieubeheer en van het door de overheid gevoerde afvalstoffenbeleid. GR Cure kan daarnaast van één of meer deelnemende gemeenten en in samenhang daarmee van andere gemeenten en organisaties, opdrachten aannemen om belangen te behartigen.

Cure heeft als taak om de afvalketen optimaal te laten functioneren, nu en in de toekomst, bestaande uit:

- de zorg voor de inzameling, het vervoer en de eventuele opslag van afvalstoffen, een en ander als bedoeld in de artikelen 10.21, lid 1 en 10.22, lid 1 van de Wet Milieubeheer, met inachtneming van nadere regelgeving en besluitvorming van de betrokken gemeenten gebaseerd op de desbetreffende wettelijke bepalingen;
- de zorg voor het beheer van huishoudelijke afvalstoffen, als bedoeld in titel 10.4 van de Wet Milieubeheer voor zover deze aan de gemeente is opgedragen;
- het vermarkten van afvalstoffen;
- de klachtenafhandeling;
- de technische advisering aan de gemeenten over afvalbeleid, -inzameling en -verwerking;
- het fungeren als kenniscentrum op het terrein van afval, gericht op het optimaal vermarkten van afval en het bevorderen dat afval weer als grondstof kan worden ingezet;
- de ontwikkeling van projecten over afvalbeheer;
- de registratie en administratieve verwerking over afvalbeheer;
- het verzorgen van rapportages aan de gemeenten en aan nationale instanties (zoals het CBS).



Cure verzorgt haar eigen ondersteuning van de bedrijfsvoering (financiën, personeel en organisatie, ICT, inkoop en administratie).

Cure ontzorgt de deelnemende gemeenten op het vlak van afvalbeheer. De gemeenten blijven zelf verantwoordelijk voor het afvalbeleid, de afvalstoffenverordening en de handhaving daarvan, en ook voor het opleggen en innen van de afvalstoffenheffing en de reinigingsrechten.

De begroting is opgesteld volgens de regels van het Besluit Begroting en Verantwoording provincies en gemeenten (BBV). De inhoudelijke kaders voor de begroting zijn:

- de genoemde programma's van de meerjarige programmabegrotingen van de gemeenten Eindhoven, Geldrop-Mierlo en Valkenswaard;
- de milieubeleidsplannen of afvalstoffenplannen van de gemeenten (en de doorwerking daarin van het vigerende landelijke afvalbeheerplan: LAP).

## 1.2 Uitgangspunten begroting

Voor de opstelling van de begroting zijn de volgende uitgangspunten gehanteerd:

- de werkelijke cijfers over 2023;
- de begroting voor 2024;
- indexatie van loonkosten volgens de cao TLN (+4,0% per 1-1-2024, +2,0% per 1-7-2024 en +4,0% per 1-1-2025) De totale indexering ten opzichte van ultimo 2023 is 10,323%;
- indexatie van loonkosten volgens de cao Gemeenten (+4,75% per 1-1-2024, +1,25% per 1-10-2024 en geschat +3,0% per 1-3-2025) De totale indexering ten opzichte van ultimo 2023 is 8,65%;
- groei van inwoneraantallen en huishoudens zijn volgens onderstaande tabellen. Bron; 'De bevolkings- en woningbehoefteprognose – Noord-Brabant'

	Inwoners				
	2023	2024	2025	% mut '24	% mut'25
Eindhoven	243.730	248.780	253.350	2,07%	1,84%
Geldrop-Mierlo	40.440	40.720	40.990	0,69%	0,66%
Valkenswaard	31.525	31.635	31.735	0,35%	0,32%

	Huishoudens				
	2023	2024	2025	%	%
Eindhoven	126.910	130.000	132.855	2,43%	2,20%
Geldrop-Mierlo	18.315	18.450	18.630	0,74%	0,98%
Valkenswaard	14.825	14.865	14.885	0,27%	0,13%

De volumes zijn, naast de impact van beleidsaanpassingen, volgens deze mutaties opgehoogd. Hierbij dient in ogenschouw genomen te worden dat dit ook leidt tot een hogere opbrengst afvalstoffenheffing in de begrotingen van de gemeenten;

- een te bereiken efficiencybesparing op de ureninzet in de inzamelroutes en continue aandacht voor de ontwikkeling van het ziekteverzuim;

- het intern opleiden van eigen en uitzendpersoneel tot chauffeur met als doel een uitbreiding van het aantal chauffeurs met een Cure arbeidscontract. Dit moet leiden tot meer zekerheid van de continuïteit van de dienstverlening;
- tarieven volgens contracten voor zover bekend; anders toename ten opzichte van prijspeil realisatie 2024 met 5,2%;
- het verduurzamen van het wagenpark door aanschaf van emissieloze voertuigen;
- onderhoudskosten nieuwe emissieloze voertuigen volgens onderhoudscontracten van huidige E-trucks en conventionele trucks;
- tarieven voor variabele onderhoud, reparaties, banden; toename prijspeil 2023 met twee jaar achtereenvolgens van 4,80% volgens NEA-indexering binnenlands wegvervoer;
- verzekeringspremie met stijging van 5,4% (2024) en 2,5% (schatting 2025);
- stijging rentepercentage naar 3,20% (lasten), volgens berichtgeving BNG;
- stijging rentepercentage schatkistbankieren naar 3,93% (baten), volgens rentepercentage eind 2023;
- de verdeling van lasten van de gemeenschappelijke regeling Cure over de gemeenten is gekoppeld aan het dienstenpakket dat per gemeente wordt afgenomen (artikel 30 lid 3 van de gemeenschappelijke regeling). Lasten die niet direct zijn toe te wijzen aan gemeenten worden verdeeld op basis van de inzet van directe metingen per deelnemende gemeente;
- de diverse lastensoorten zijn individueel beoordeeld en begroot voor het te verwachten prijspeil;
- actuele beleidswijzigingen in de Cure-gemeenten, zoals papier-inzameling met mini-containers (EHV), verwachte resultaten GFE hoogbouw (EHV/GEL/VLK) en 'nascheiding PBD' in Eindhoven zijn opgenomen in de begroting;
- 'Duurzaam Afvalstoffenbeleidsplan 2024-2028 Valkenswaard' is nog niet vastgesteld en daarom niet opgenomen in de begroting 2025;
- uitbreiding van dienstverlening Cure, zoals overname papier-inzameling van verenigingen en uitbreiding van de Klantenservice;
- investering in milieustraat Lodewijkstraat Eindhoven voor 10,916 mln;<sup>1</sup>
- Het plan van herinrichten en vernieuwen van de locatie milieustraat Valkenswaard voor 2 mln.

De lasten en baten van de begroting van Cure werken door in de begrotingen van de deelnemende gemeenten. Naast de lasten en baten van activiteiten van Cure kunnen op de begrotingen van de gemeenten lasten en baten worden opgenomen die betrekking hebben op het volgende:

- afspraken en contracten met kringloopbedrijven over inzameling van afvalstromen;
- afspraken met verenigingen over inzameling en vergoedingen van bijvoorbeeld textiel;
- bijdragen van het voormalige SRE/Samenwerkingsverband Regio Eindhoven (thans MRE/Metropool Regio Eindhoven) inzake de Regeling Verwijdering Calamiteuze Stoffen (RVCS);

<sup>1</sup> Prijspeil 2021: 8,944 mln; geïndexeerd 2022 t/m 2025 naar 10,916 mln

- bijdragen voor het medegebruik van milieustraten;
- poorttarieven bij milieustraten;
- individuele vergoeding voor het ophalen van grof huisvuil;
- afspraken met woningbouwcorporaties over specifieke inzameling van afvalstromen;
- kapitaallasten die niet zijn opgenomen in de begroting van Cure;
- het gemeentelijk sociaal minimabeleid (kwijtscheldingen en verminderingen);
- aan afval gerelateerd beheer van openbare ruimte (onder meer beheer zwerfafval);
- toezicht en handhaving;
- bepaling, vaststelling en inning afvalstoffenheffingen en reinigingsheffingen;
- lasten en baten in relatie tot het BTW-compensatiefonds (BCF).

## 2. Programma en producten

### 2.1 Wat willen we bereiken?

Zoals in het strategisch meerjarenplan van Cure is verwoord, wil Cure de komende jaren focussen op de verwezenlijking van de doelstellingen die de gemeenten zich hebben gesteld.

Hieruit zijn vanuit Cure 3 ambities gedestilleerd:

1. GR Cure ondersteunt en ontzorgt gemeenten met advies en uitvoering om de gemeentelijke doelstellingen te realiseren
2. De service van onze dienstverlening is hoog en gegarandeerd. Dat wat de gemeenten van ons vragen voeren we feilloos uit
3. GR Cure biedt de medewerkers een stabiele baan en een veilige, inspirerende en prettige werkomgeving

Specifiek voor het begrotingsjaar 2025 betekent de eerste ambitie dat Cure de afvalplannen<sup>1</sup>, die we samen met de gemeenten hebben ontwikkeld, verder zal implementeren, zal uitvoeren, en de duurzaamheidsgevolgen hiervan zal monitoren. Het hoofddoel van deze plannen is om maximaal waardestromen te recyclen en deze door bron- en nascheiding te behoeden voor de verbrandingsoven. Tegelijkertijd zorgen we met het minimaliseren van te verbranden afval dat op dit vlak maximaal CO<sub>2</sub> uitstoot wordt gereduceerd. Een derde voordeel is dat we met maximale reductie van het verbranden minder angstig hoeven zijn voor de beduidend hogere verbrandingstarieven bij het aflopen van ons contract in 2028. Maar o.a. ook verdere optimalisatie van emissieloos inzamelen, innovatie in afvalrecycling met strategische partners en de opzet van circulaire ambachtscentra in Eindhoven en Valkenswaard, gaan ervoor zorgen dat Cure gaat meewerken aan het reduceren van CO<sub>2</sub> uitstoot en maximaal hergebruik van ingezamelde afvalstromen tot herbruikbare materiaalstromen, zo hoog mogelijk op de ladder van Lansink.

Ten aanzien van de tweede ambitie, waarin de focus ligt op de service en kwaliteit van onze dienstverlening, zullen we investeren in IT-systemen waardoor we veel meer data-gestuurd en dus meer gestructureerd en voorspelbaarder kunnen aansturen. Hiermee gaan we de kwaliteit van onze dienstverlening optimaliseren en de uit te voeren diensten constanter indelen.

De derde ambitie lijkt een open deur, maar is essentieel voor de dienstverlening van Cure. We zullen zelf medewerkers moeten gaan opleiden, we zullen flexibel om moeten gaan met roostervormen en arbeidstijden, en we moeten ondersteuning en begeleiding van medewerkers op allerlei vlakken

---

<sup>1</sup> Afvalstrategie gemeente Eindhoven loopt t/m 2025: uitvoering/implementatie loopt echter door tot 2028

realiseren en intensiveren. Reden hiervoor is dat de begeleiding dan veel intensiever kan geschieden en de weg naar zelfstandig rijden sneller en beter is. Bovendien kan Cure zich onderscheiden van andere bedrijven waardoor ambitieuze mensen eerder zullen kiezen voor Cure te gaan werken. Zo moeten we ervoor zorgen dat Cure een aantrekkelijke werkgever is, waar mensen langdurig willen werken, om zo te kunnen blijven garanderen dat we onze taken tegen het gevraagde niveau kunnen blijven uitvoeren.

Waar mogelijk en wanneer dit van toegevoegde waarde is, zoekt Cure hierin ook de samenwerking op met andere gemeenten in de regio, maar ook als lid van Midwaste met veel grotere overheidspartijen, om zo de doelen van onze gemeenten te bereiken.

## **2.2 Beleid en nieuwe ontwikkelingen**

De focus in het beleid en de ontwikkelingen die binnen de invloed van Cure liggen blijft ook voor 2025 onveranderd op het maximale hergebruik van materialen. Samen met haar deelnemende gemeenten zet zij in op verdere scheiding en optimalisering van de inzameling.

In de afvalplannen van gemeenten Eindhoven ('plan B') en Geldrop-Mierlo ('het grondstoffenplan') zijn al flinke stappen gezet. Zo heeft Cure voor Eindhoven de papiercontainers uitgezet, is de uitrol van ondergrondse papiercontainers in volle gang en wordt het PBD ook in 2025 nagescheiden. In Geldrop-Mierlo is de inzamelfrequentie voor restafval naar eens per 4 weken gebracht en is een pilot gedraaid voor inzet van de mobiele milieustraat. In Valkenswaard is ook het omvangrijk duurzame afvalstoffenbeleidsplan 2024-2028 gepresenteerd, dat (ten tijde van het opstellen van deze begroting) voorligt aan de raad. Hierom zijn de gevolgen van dit plan geen onderdeel van deze begroting. Los van alle individuele plannen heeft Cure ook een aantal pilots opgezet voor het terugwinnen van energie uit keukenafval in de hoogbouw. De resultaten van die pilots zullen resulteren in gedetailleerde invulling van dat onderdeel in de diverse afvalplannen.

Verdere ontwikkelingen zijn dat de effectiviteit van de nascheiding PBD in 2025 een volgende stap maakt en dat Cure zich, samen met Midwaste en een aantal regiogemeenten, in de afrondende fase voor besluitvoering bevindt om, met hun tonnages als input, door derden een nieuwe nascheidingsinstallatie te laten realiseren vóór 2028.

Ook is Cure doende om invulling te geven aan het achterterrein aan de Achtseweg Noord. Met een specifieke aanbestedingsmethodiek wordt hier bewerking van GFT/E door een derde partij onderzocht. In dit project werkt Cure intensief samen met Blink om door bundeling van tonnages de bussinescase effectiever te maken.

Circulaire ambachtscentra zijn in ontwikkeling in Eindhoven en Valkenswaard. In navolging van de milieustraat in Geldrop-Mierlo, waar al enkele jaren demontage-werkzaamheden plaatsvinden, zal ook de uitvoering van de plannen voor de circulaire ambachtscentra in 2025 zijn gevorderd. In dit stadium is nog niet in te schatten of de CAC's al gerealiseerd zijn, maar doelstelling is om voor beide locaties in 2024 de ontwerpen compleet klaar te hebben en een start te maken met de aanvragen voor bouwvergunningen.

## CO<sub>2</sub>-reductie

Het verminderen van de CO<sub>2</sub>-uitstoot door:

- minder afval te verbranden door meer hergebruik
- daarbij rekening te houden in de keuze voor verwerking én verwerker;
- de inzameling te optimaliseren en zo het aantal transportbewegingen te minimaliseren;
- waar mogelijk medewerkers vaker thuis te laten werken;
- Verdere aanschaf van emissieloze voertuigen (zie planning in onderstaande tabel)

Vervangingsoverzicht wagenpark													Brandstof	diesel	biodiesel (HVO)	CNG / LNG	elektriciteit
voertuig	brandstof	parknr.	2021	2022	2023	2024	2025	2026	2027	2028	2029	2030		2031	2032		
1	Zijlader	CNG	7616														
2	Zijlader	CNG	7617														
3	Zijlader	CNG	7618														
4	Zijlader	CNG	7619														
5	Zijlader	CNG	7620														
6	Zijlader	CNG	7621														
7	Zijlader	CNG	7622														
8	Zijlader	CNG	7623														
9	Zijlader	CNG	7648														
10	Zijlader	CNG	7649														
11	Zijlader	CNG	7650														
12	Zijlader	CNG	1701														
13	Zijlader	CNG	1702														
14	Achterlader	Euro5	6045														
15	Achterlader	Euro5	6775														
16	Achterlader	Euro5	6776														
17	Achterlader	Euro5	6777														
18	Achterlader	Euro5	6787														
19	Achterlader	CNG	7228														
20	Achterlader	LNG	1704														
21	Achterlader	LNG	1705														
22	Achterlader	LNG	1706														
23	Achterlader	LNG	1707														
24	Haakwagen	Euro 6	2202														
25	Haakwagen	Euro 6	2203														
26	Haakwagen	Euro 6	2316														
27	Haakwagen	Euro 6	2317														
28	Kraaninzamelvoertuig	Euro 5	6158														
29	Kraaninzamelvoertuig	Euro 6	2204														
30	Kraaninzamelvoertuig	Euro 6	2101														
31	Kraaninzamelvoertuig	Euro 5	7843														
32	Kraaninzamelvoertuig	Elktr.	2319														
33	Kraaninzamelvoertuig	euro 5	1703														
34	Kraaninzamelvoertuig	Elektr.	2001														
35	Bakwagen	Euro 5	6933														
36	Bakwagen	Euro 5	7842														
37	Bakwagen	Euro 5	1801														

### Onder- en bovengrondse verzamelcontainers

In 2025 worden 180 reguliere verzamelcontainers vervangen of geplaatst, en zullen in totaal 90 ondergrondse containers voor de inzameling van OPK in de hoogbouw worden geplaatst.

Ook zal er in Geldrop-Mierlo een grote vervangingsronde van ondergrondse restafval containers plaatsvinden in verband met slijtage. Hierbij zullen zowel de containers als de putten worden vervangen.

### Verbetering van de communicatie van en naar Cure

Cure vindt het belangrijk om de inwoners van Valkenswaard, Geldrop-Mierlo en Eindhoven goed te informeren en te betrekken bij het afvalbeleid. Ook streeft Cure naar een heldere en toegankelijke communicatie met de inwoners, niet alleen via de website, afvalapp, (digitale) afvalkalender, bewonersbrieven, advertenties en sociale media, maar ook via persoonlijk contact en interactie. De klantenservice van Cure speelt hierbij een belangrijke rol om inwoners met vragen, klachten of andere meldingen snel en kwalitatief te helpen. In 2025 zal Cure de klantenservice verder verbeteren door de bereikbaarheid, de snelheid en de kwaliteit van de dienstverlening te optimaliseren en te waarborgen. In 2024/2025 wordt ter ondersteuning hiervan nieuwe software aangekocht en geïmplementeerd.

### Bijzet

Niet-regulier achtergelaten afval (bijzet en sluikestort naast een verzamelcontainer) is een landelijk probleem. In de afgelopen jaren hebben Cure en gemeente Eindhoven diverse pilots uitgevoerd met wisselend maar vooral tijdelijk succes. In navolging van Eindhoven heeft In 2021 Cure ook met en voor Valkenswaard een plan van aanpak vastgesteld.

De aanpak voor deze gemeenten is in grote lijnen hetzelfde: [1] basis op orde, [2] monitoren van bijzet en dan pas [3] een projectaanpak kiezen: gebiedsgericht of hot-spotgericht. Binnen een projectaanpak doorlopen we altijd de volgende trajecten:

1. Communicatie spelregels afval (folders, posters, stickers, social media, coaches, etc.);
2. Interventie (aandacht voor de situatie door: wedstrijdement, containertuintje, pictogrammen, geur, borden, druppels, etc.);
3. Handhaving (als slotstuk vragen we handhaving intensief te controleren op bijzet in het projectgebied).

In 2022 is een plan van aanpak vastgesteld voor de gemeente Geldrop-Mierlo. Het fenomeen bijzet wijkt in Geldrop-Mierlo qua aard af van Eindhoven en Valkenswaard. Betreft het hier voor bijgeplaatste zakken en grofvuil bij ondergrondse containers, in Geldrop-Mierlo gaat het vooral over PBD zakken die buiten de inzamedagen op straat worden gezet.

Via pilots is de samenwerking tussen de verschillende partijen (gemeente, inwoners, woningcorporaties, Cure en Ergon) sterk verbeterd. In 2021 is Ergon begonnen met het vastleggen van de ruiming in ons registratiesysteem Apptimize en medio 2022 zijn ook de ruiming in Valkenswaard en Geldrop-Mierlo vastgelegd. Eindhoven is in 2021 gestart met het handhaven op



bijzet. Voldoende capaciteit voor de juridische afhandeling is en blijft daarbij een aandachtspunt. Om ongewenst gedrag niet te belonen is gestopt met het doordeweeks ruimen van bijzet zonder melding. In de weekenden gebeurt dat nog wel op de ons bekende plaatsen. Cure zet vanaf begin 2024 afvalcoaches in, enkel in Eindhoven, om de bijzet sterk te verminderen.

In 2022 heeft Cure een algemeen plan van aanpak gemaakt over registratie en bestrijding van bijzet. Gaandeweg zien we toch dat de bijzet in de drie gemeenten verschillend zijn van aard. Is het in Eindhoven vooral illegaal aanbieden van zakken en huisraad is het in Geldrop-Mierlo vooral PBD zakken die 24/7 aan lantaarnpalen hangen en op straat zwerven en ook geen adressen voeren. Cure richt zich erop om voor de bestrijding hiervan gedifferentieerde plannen te maken.

In 2023 hebben we ten aanzien van bijzet in gemeente Eindhoven speciaal aandacht gehad voor de Echternachlaan, Woenselse markt/Kruisstraat, Johannes Buijslaan en de Leonardusstraat. Ook in 2024 blijft de aanpak van bijzet een belangrijk traject.

## 2.3 Bestaande service

Soort	Activiteit	Frequentie	EHV	GM	VLK
Algemeen	Beheer afvalketen	Dagelijks	x	x	x
	Vermarkten van alle afvalstromen	Dagelijks	x	x	x
FHRA: fijn huishoudelijk restafval	Legen minicontainers restafval	1 x per 2 weken	x		x
		1 x per 4 weken		x	
	Inzamelen zakken restafval	1 x per week	x		
	Legen verzamelcontainers restafval	2 x per week / 1 x per week	x		x
	Legen ondergrondse containers restafval	Volmelding	x	x	x
gHRA: grof huishoudelijk restafval	Inzamelen Big Bags / grof huishoudelijk afval	Afroep	x		
	Inzamelen los aangeboden grof huishoudelijk afval	Afroep	x	x	
GFT: groente-, fruit- en tuinafval + etensresten	Legen minicontainers gft	1 x per 2 weken	x	x	x
	Legen minicontainers gft (wintermaanden)	1 x per 4 weken	x	x	
PBD: plastic verpakkingen, blik en drankkartons	Legen bovengrondse en ondergrondse PBD-containers	1 x tot 3 x per week			x
	Inzamelen van zakken PBD	1 x per 2 weken		x	
OPK: oud papier en karton	Inzamelen los aangeboden oud papier en karton bij hoogbouw waar geen OG staat	1 x per 2 weken	x	x	x
	Inzamelen los aangeboden oud papier en karton binnenstad	1 x per week	x		
	Legen minicontainers oud papier en karton	1 x per 4 weken	x		
	Legen verzamelcontainers oud papier en karton bovengronds en of ondergronds	2 x per week	x	x	
Glas: verpakkingsglas	Legen verzamelcontainers oud papier en karton ondergronds	2 x per week	x	x	x
	Legen bovengrondse en ondergrondse glascontainers	1 x per week	x	x	x
Textiel	Inzameling textiel bovengronds	1 x per week	x	x	x
	Inzameling textiel ondergronds	1 x per week	x	x	
	Inzameling met verenigingen als ondersteuning	afroep	x	x	x
KGA	Legen chemoboxen	Afroep	x	x	x
Kerstbomen	Organiseren en inzamelen van kerstbomen d.m.v. standplaatsen	Jaarlijks	x		
Milieustraat	Beheer milieustraten	Dagelijks	x	x	x
	Transport afvalstromen milieustraten	Dagelijks	x	x	x
	Mobiele milieustraat	periodiek		x	
Klantenservice	Aannemen en intern verwerken van burgermeldingen	Dagelijks	x	x	x
Containerbeheer	Beheren, repareren, uitzetten en innemen van alle containers	Dagelijks	x	x	x
	Regie op plaatsen ondergrondse containers	Projectgewijs	x	x	x
	Mechanisch onderhoud boven en ondergrondse containers	Dagelijks	x	x	x
Diftar	Registreren van ledigingen en klaarzetten voor facturatie	Dagelijks		x	
Zwerfvuil	Opruimen bijgeplaatst afval ("bijzet") directe omgeving verzamelcontainers	Bij lediging container	x	x	x
	Opruimen bijzet hotspotlijst	Dagelijks / weekend	x		x
	Afval-opruimacties samen met de buurt	Afroep	x		

Legenda		
x	x	wordt geheel 2025 uitgevoerd
↓	↓	vervalt in de loop van 2025
x	x	wordt in de loop van 2025 ingevoerd

## 2.4 Kosten

Deze toelichting op de begroting 2025 bevat diverse analyses:

- Vergelijking tussen de begroting 2024 en de begroting 2025 uitgesplitst in de programma's (afval en overhead) en kostensoort; zie paragraaf 2.4.1.
- Vergelijking tussen de begroting 2024 en de begroting 2025 uitgesplitst in beïnvloedbaar / niet-beïnvloedbaar en incidenteel / structureel; zie paragraaf 2.4.2.  
De managementsamenvatting bevat een beknopte toelichting op deze vergelijking.
- Vergelijking tussen de begroting 2024 en de begroting 2025 uitgesplitst in de producten en per afvalstroom; zie paragraaf 2.4.3.
- Vergelijking tussen de realisatie 2023 en de begroting 2025 uitgesplitst in beïnvloedbaar / niet-beïnvloedbaar en incidenteel / structureel; zie paragraaf 2.4.5.

### 2.4.1 Begroting 2025 Programma GR Cure

In deze paragraaf staan de lasten weergegeven van de programma's op het vlak van afvalbeheer voor de Gemeenschappelijke regeling per deelnemende gemeente voor het boekjaar 2025. De programmabegroting is gebaseerd op de uitgangspunten die in paragraaf 1.2 zijn genoemd.

De gemeenten Best, Veldhoven en Waalre (de niet-Cure gemeenten) hebben Cure gevraagd het onderhoud, keuren en wassen van ondergrondse containers voor hen te doen. De verwachting is dat Cure dit ook gaat doen voor het jaar 2025. Voor deze gemeenten zijn, net als in voorgaande begrotingen, kosten opgenomen en eenzelfde bedrag aan omzet, zodat het saldo voor deze gemeenten nihil is. De niet-Cure gemeenten dragen bij aan de overheadkosten van Cure en de Cure gemeenten lopen nadrukkelijk geen risico's.

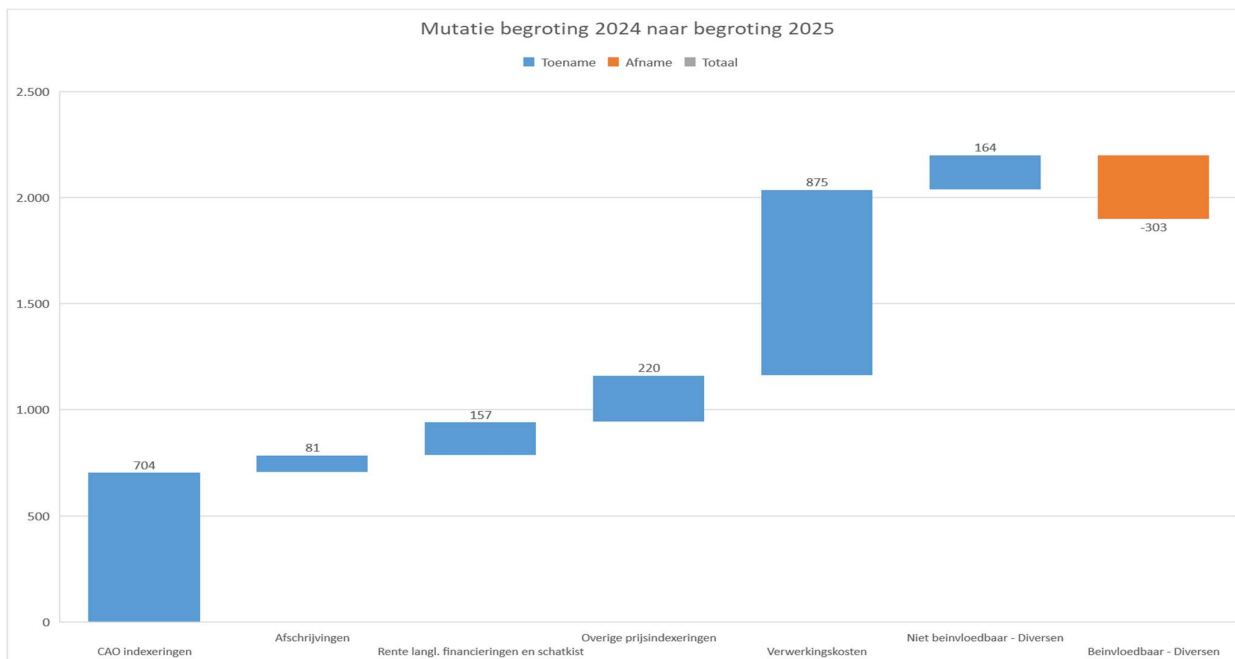
Programma's GR Cure Bedragen x € 1.000	Realisatie 2023	Begroting 2024	Begroting 2025	Verschil begroting 2025 vs. realisatie 2023	Verschil begroting 2025 vs. Begroting 2024
<b>Programma Afval</b>					
Eindhoven	17.489	19.224	20.769	3.280	1.545
Geldrop - Mierlo	2.624	2.906	3.379	755	473
Valkenswaard	2.554	3.002	3.160	606	159
Niet-Cure gemeenten	-19	-61	-45	-25	16
<b>Totaal programma Afval</b>	<b>22.648</b>	<b>25.071</b>	<b>27.264</b>	<b>4.616</b>	<b>2.193</b>
<b>Programma Overhead</b>					
Eindhoven	4.055	4.629	4.297	241	-332
Geldrop - Mierlo	919	1.017	1.033	114	16
Valkenswaard	690	733	750	60	17
Niet-Cure gemeenten	19	61	45	25	-16
<b>Totaal programma Overhead</b>	<b>5.683</b>	<b>6.440</b>	<b>6.124</b>	<b>441</b>	<b>-316</b>
<b>Onvoorz., buitengew. lst., VpB</b>					
Eindhoven	1	267	280	279	13
Geldrop - Mierlo	1	58	66	65	7
Valkenswaard	-17	36	38	55	2
Niet-Cure gemeenten					
<b>Totaal onvoorz., buitengew., VpB</b>	<b>-15</b>	<b>361</b>	<b>384</b>	<b>399</b>	<b>22</b>
<b>Totaal generaal</b>					
Eindhoven	21.546	24.120	25.346	3.800	1.226
Geldrop - Mierlo	3.543	3.982	4.477	934	496
Valkenswaard	3.226	3.771	3.948	721	177
Niet-Cure gemeenten	0	0	0	0	0
<b>Totaal generaal</b>	<b>28.316</b>	<b>31.872</b>	<b>33.771</b>	<b>5.456</b>	<b>1.899</b>

GR Cure (totaal) Uitgesplitst naar programma / kostensoort	Realisatie 2023	Begroting 2024	Begroting 2025	Vershil begroting 2025 vs. realisatie 2023	Vershil begroting 2025 vs. Begroting 2024
Bedragen x € 1.000					
<b>Programma Afval</b>					
Direct personeel	8.393	8.751	9.410	1.017	660
Tractie	3.996	4.814	4.659	662	-156
Inzamelmiddelen	2.381	3.089	3.468	1.087	379
Verwerking	6.253	7.103	7.978	1.725	875
Diensten derden	267	179	67	-200	-111
Overige directe kosten	1.549	1.456	1.995	445	539
Omzet buiten begroting	-193	-321	-313	-120	8
<b>Totaal programma Afval</b>	<b>22.648</b>	<b>25.071</b>	<b>27.264</b>	<b>4.616</b>	<b>2.193</b>
<b>Programma Overhead</b>					
Indirect personeel	3.120	3.153	3.094	-26	-59
Overige indirecte kosten	2.045	2.762	2.397	352	-365
Projecten	518	524	633	115	109
<b>Totaal programma Overhead</b>	<b>5.683</b>	<b>6.440</b>	<b>6.124</b>	<b>441</b>	<b>-316</b>
<b>Saldo lasten - baten</b>	<b>28.331</b>	<b>31.511</b>	<b>33.388</b>	<b>5.057</b>	<b>1.877</b>
Onvoorzien		357	379	379	22
Buitengewone lasten	-17			17	
Vennootschapsbelasting	2	4	5	3	1
<b>Bijdrage gemeenten</b>	<b>28.316</b>	<b>31.872</b>	<b>33.771</b>	<b>5.456</b>	<b>1.899</b>

Onderstaande tabel geeft de totale lasten en baten van Cure per deelnemende gemeente.

GR Cure	Totaal	Eindhoven	Geldrop-Mierlo	Valkens- waard	Niet Cure
Lasten	37.218	27.457	5.266	4.304	191
Baten	-3.830	-2.391	-854	-394	-191
Onvoorz., bijz., VpB	384	280	66	38	0
<b>Bijdragen gemeenten</b>	<b>33.771</b>	<b>25.346</b>	<b>4.477</b>	<b>3.948</b>	<b>0</b>

## 2.4.2 Inzicht (niet) beïnvloedbare mutaties begroting 2025 t.o.v. begroting 2024



Mutaties begroting 2024 versus begroting 2025 (x €1.000)		Cure	Eindhoven	Geldrop-Mierlo	Valkenswaard	Ov. Gemeenten
Niet-beïnvloedbaar, structureel	CAO-stijging	704	505	112	80	7
	Afschrijvingen	81	-3	67	3	14
	Verhoging rente % op langl. financieringen	157	144	6	6	0
	Prijsindexeringen	220	142	39	38	2
	Verwerkingskosten	875	921	8	-54	0
	Diversen	164	-250	307	130	-23
	<b>Totaal Niet-beïnvloedbaar</b>	<b>2.202</b>	<b>1.459</b>	<b>539</b>	<b>203</b>	<b>1</b>
Beïnvloedbaar, structureel	Diversen	-303	-233	-43	-26	-1
	<b>Totaal Beïnvloedbaar</b>	<b>-303</b>	<b>-233</b>	<b>-43</b>	<b>-26</b>	<b>-1</b>
<b>Totale mutaties</b>		<b>1.899</b>	<b>1.226</b>	<b>496</b>	<b>177</b>	<b>0</b>

### **+€704.000 CAO-stijging (niet-beïnvloedbaar; structureel)**

Voor de CAO TLN is rekening gehouden met een indexering per 1/1/2024 van 4,0%, per 1/7/2024 van 2,0% en per 1/1/2025 van 4,0%. De totale indexering is daarmee 10,323% ten opzichte van ultimo 2023. Deze indexeringen zijn al tussen de werkgeversorganisaties en vakbonden overeengekomen. Dit is 5,5%-punt hoger dan in de begroting 2024.

De CAO gemeenten houdt rekening met een indexering per 1/1/2024 van 4,75%, per 1/10/2024 van 1,25% en geschat +3,0% per 1-3-2025%. De totale indexering is daarmee 8,65% ten opzichte van ultimo 2023. Dit is 4,7%-punt hoger dan in de begroting 2024.

**+€81.000 afschrijvingen op investeringen in voertuigen, inzamelmiddelen, loodsen en inventaris (niet-beïnvloedbaar; structureel)**

De afschrijvingskosten stijgen onder andere vanwege de investeringen in de nieuwe milieustraat aan de Lodewijkstraat in Eindhoven en de milieustraat in Valkenswaard (nieuwe locatie). Ook wordt in 2025 in 90 nieuwe perscontainers papier geïnvesteerd, als uitbreiding op het bestaande containerpark. Rondom het kantoorpand in Acht wordt in 2024 een powerfence gebouwd. De totale afschrijvingskosten door deze investeringen zijn €427.000. Dit is een negatief effect. Door langere levertermijnen worden 4 E-zijladers eind 2025 verwacht. De afschrijvingstermijn van de E-trucks is verlengd van 10 jaar naar 12 jaar. In totaal nemen hierdoor de afschrijvingskosten op de tractiemiddelen af met €346.000. Dit is een positief effect. De gesaldeerde mutatie is €81.000 negatief.

**+€157.000 Stijging rente op langlopende financieringen en rentebaten op financiële positie schatkistbankieren**

Rentelasten

De verwachting is dat er de komende jaren flink geïnvesteerd moet worden. Voor 2024 staat voor 12,7 mln aan investeringen in de begroting. Voor 2025 een investeringsbedrag van 22,1 mln. Om deze investeringen te kunnen financieren zal Cure langlopende leningen afsluiten. De huidige rente ligt op een niveau van 3,2%. De rentekosten zullen hierdoor stijgen naar € 1.221.000; dit is een verhoging van €456.000 ten opzichte van de begroting 2024. Dit is een negatief effect.

Rentebaten

Cure ontvangt ook rente over de financiële positie van de schatkist. Ook deze rente is in 2023 gestegen naar 3,0% tot 3,6%. De verwachte rentebaten stijgen met €299.000. Dit is een positief effect.

De gesaldeerde mutatie is €157.000 negatief.

**+€220.000 overige prijsindexeringen op inhuur en inkoop (niet-beïnvloedbaar; structureel)**

Er is gerekend met een prijsindexering van 5,2% ten opzichte van begroting 2024 op inhuur- en inkoopkosten voor inzameling, huisvesting, advies en overige kosten. Dit is een negatief effect.

**+€875.000 Verwerkingskosten (niet-beïnvloedbaar; structureel)**

De prijzen van de diverse afvalstromen die Cure inzamelt, ontwikkelen zich zowel positief als negatief. Zo stijgen de tarieven voor restafval en GFT. Dit is met name door stijging van de verbrandingsbelasting. Daarentegen is er op dit moment een gunstigere prijs voor de verwerking van textiel en is ook de inzamelvergoeding voor PBD gunstig ten opzichte van de begroting 2024.

Afvalstroom	2025 volume	2025 tarief	2024 volume	2024 tarief
Restafval	53.331	€ 127	53.925	€ 112
GFT	23.642	€ 99	23.500	€ 84
PBD	1.726	€ -261	6.065	€ -218
Papier	11.200	€ -75	12.650	€ -75
Glas	6.461	€ -17	6.485	€ -14
Textiel	1.829	€ -281	1.765	€ -150
Milieustraat	41.906		43.779	
<b>Totaal</b>	<b>140.095</b>		<b>148.169</b>	

Voor het ingezamelde restafval in Eindhoven ontvangt Cure een inzamelvergoeding van -€14,74 per ingezamelde ton restafval. Dit is de inzamelvergoeding voor nascheiding PBD. Deze inzamelvergoeding is geen onderdeel in het bovengenoemde restafval tarief van €127,-.

De totale ingezamelde tonnages afval daalt in de begroting 2025 ten opzichte van begroting 2024. De begroting 2025 is gebaseerd op de ingezamelde tonnages in het boekjaar 2023. Deze laten een daling zien ten opzichte van de begroting 2024.

De tonnages PBD in het restafval (nascheiding gemeente Eindhoven) zijn ondergebracht in de volumes van het restafval. Dit betreft ruim 4.000 ton PBD. De verwachting is dat er meer PBD wordt nagescheiden dan in de situatie bij brongescheiden PBD. De eerste resultaten in 2024 laten dit ook zien. Ook is Cure, in samenwerking met de gemeenten, bezig met pilots GFE in de hoogbouw, met als doel zoveel mogelijk GFE uit het restafval te halen. Het verwerkingstarief van het restafval is gestegen van €112 naar €127 per ton. Dit komt omdat het restafval (inclusief PBD-afval) afgevoerd moet worden naar Wijster in plaats van naar Moerdijk. Voor de ingezamelde tonnages restafval ontvangt Cure een vergoeding van €14,74 per ton.

#### **+€ 164.000 Diversen (niet beïnvloedbaar; structureel)**

Diverse mutaties hebben invloed op alle Cure gemeenten zoals:

- Uitbreiding van de afdeling Klantenservice; in verband met het toenemen van meldingen en vragen en om de kwaliteit van de service te verbeteren.
- Overname van papier-inzamelingen verenigingen. Dit met name uit veiligheidsoverwegingen.
- Reparatie en onderhoud van elektrische voertuigen is aanzienlijk hoger dan conventionele voertuigen.

Ook is er sprake van mutaties die specifiek voor een gemeente impact hebben zoals:

- Het nascheiden van PBD in Eindhoven per 1 januari 2024. De inzamelroutes van de PBD-wijkcontainers is stopgezet.
- Een extra halve inzamelroute PBD in Geldrop-Mierlo; het aantal adressen dat wekelijks bediend wordt is sterk opgelopen.
- Het plan van herinrichten en vernieuwen van de locatie milieustraat Valkenswaard.

Deze gemeente-specifieke ontwikkelingen zullen in bijlage I apart worden toegelicht.



**-€ 303.000 Diversen (beïnvloedbaar; structureel)**

Deze kosten dalen ten opzichte van de begroting 2024. Gemeentelijke beleidskeuzes en besluitvorming van het management van Cure hebben invloed op deze kosten. Onder deze kosten vallen onder andere:

- Containerisatie papier-inzameling in Eindhoven. Er worden in 2024 en 2025 steeds meer wijkcontainers papier geplaatst. Daarmee neemt de inzameling van losse dozen papier af. Met deze aanpassing wordt er efficiency gerealiseerd in de papierinzameling.
- Sleutelfunctionarissen in dienst nemen van Cure in plaats van externe inhuur. Het management van Cure heeft eind 2023 een nieuw Hoofd Uitvoering in dienst genomen. Ook is het voornemens om een Assetmanager / Hoofd Facilitair beheer in dienst te nemen. Beide sleutelfunctionarissen werden eerder ingevuld door externe inhuur.
- Het realiseren van diverse route-optimalisatie  
Met het nieuwe route-navigatiesysteem heeft Cure steeds meer inzicht in de inzamelroutes. Ook met het chippen van de mini-containers van Eindhoven (in 2024) komt er steeds meer data beschikbaar om efficiency-slagen te maken.

Verdeeld naar de Cure-gemeenten ziet deze stijging ten opzichte van begroting 2024 er als volgt uit:

Gemeente Eindhoven	€ 1.226.000	+5,1%, zie pag. 47 t/m 51 voor een toelichting
Gemeente Geldrop-Mierlo	€ 496.000	+12,5%, zie pag. 52 t/m 55 voor een toelichting
Gemeente Valkenswaard	€ 177.000	+4,7%, zie pag. 56 t/m 59 voor een toelichting

### 2.4.3 Begroting 2025 Producten GR Cure

#### Algemeen

De productbegroting geeft inzicht in de verschillende soorten afvalstromen binnen de Gemeenschappelijke regeling Cure.

GR Cure (totaal)					
Uitgesplitst per product / soort afval	Realisatie 2023	Begroting 2024	Begroting 2025	Vershil begroting 2025 vs. realisatie 2023	Vershil begroting 2025 vs. Begroting 2024
Bedragen x € 1.000					
<b>1. HVOD</b>	<b>16.357</b>	<b>17.323</b>	<b>17.818</b>	<b>1.461</b>	<b>495</b>
a) Restafval *	11.974	12.382	12.682	708	300
b) Bijzet	464	508	377	-86	-130
c) Grof huisvuil	99	130	112	13	-19
d) GFT	3.820	4.303	4.646	826	344
<b>2. Papier</b>	<b>2.458</b>	<b>3.240</b>	<b>3.262</b>	<b>804</b>	<b>22</b>
Lasten	3.298	4.215	4.128	830	-87
Baten	-840	-975	-866	-26	109
<b>3. Kunststof / PMD</b>	<b>133</b>	<b>174</b>	<b>245</b>	<b>112</b>	<b>71</b>
Lasten	595	580	695	99	115
Baten	-462	-406	-450	12	-44
<b>4. Luiers</b>	<b>80</b>	<b>78</b>	<b>88</b>	<b>9</b>	<b>11</b>
<b>5. Glas</b>	<b>45</b>	<b>74</b>	<b>28</b>	<b>-17</b>	<b>-46</b>
Lasten	419	443	432	14	-11
Baten	-374	-369	-404	-30	-35
<b>6. Textiel</b>	<b>-66</b>	<b>34</b>	<b>-221</b>	<b>-155</b>	<b>-255</b>
Lasten	549	775	895	346	120
Baten	-614	-741	-1.116	-502	-375
<b>7. Milieustraten</b>	<b>7.686</b>	<b>9.008</b>	<b>9.709</b>	<b>2.023</b>	<b>701</b>
Lasten	8.492	9.652	10.390	1.898	738
Baten	-806	-644	-681	125	-37
<b>8. Containerbeheer</b>	<b>1.060</b>	<b>1.292</b>	<b>1.687</b>	<b>627</b>	<b>395</b>
<b>9. Klantenservice</b>	<b>620</b>	<b>494</b>	<b>945</b>	<b>325</b>	<b>451</b>
<b>10. Overige</b>	<b>150</b>	<b>115</b>	<b>139</b>	<b>-11</b>	<b>23</b>
<b>11. Omzet buiten begroting</b>	<b>-193</b>	<b>-321</b>	<b>-313</b>	<b>-120</b>	<b>8</b>
<b>Saldo lasten - baten</b>	<b>28.331</b>	<b>31.511</b>	<b>33.388</b>	<b>5.057</b>	<b>1.877</b>
Onvoorzien		357	379	379	22
Buitengewone lasten	-17			17	
Vennootschapsbelasting	2	4	5	3	1
<b>Bijdrage gemeenten</b>	<b>28.316</b>	<b>31.872</b>	<b>33.771</b>	<b>5.456</b>	<b>1.899</b>

\*HVOD restafval is inclusief bron- en nascheiden inzameling PBD in Eindhoven. Zowel in realisatie 2023, begroting 2024 als begroting 2025

### Toelichting per product

De begroting voor 2025 is €1.899.000 hoger dan de begroting 2024. In de programmabegroting zijn de grootste verschillen per kostensoort uiteengezet. Deze verklaringen zijn ook van toepassing op de product-specifieke verschillen. Hieronder staan de voornaamste verschillen per product.

#### *HVOD (is inclusief nascheiding PBD Eindhoven)*

De huisvuil ophaaldienst stijgt met €495.000 ten opzichte van de begroting 2024.

Hiervan wordt €300.000 (negatief) veroorzaakt door restafval in verband met de stijging van de verbrandingsbelasting van €38 naar €45 per ton. De totale kosten (inclusief inzameling en verwerking) van het nagescheiden inzamelen van PBD is kostenneutraal opgenomen in de begroting 2025. De eerste resultaten in 2024 laten zien dat er meer PBD wordt ingezameld dan opgenomen in de begroting 2025. Dit zou leiden tot een gunstiger resultaat. De kosten voor de inhuur van afvalcoaches (in de begroting 2024 opgenomen in product HVOD ad €132.000) zijn in de begroting 2025 overgeheveld naar product Klantenservice.

De stijging van de GFT-inzameling (+€344.000) is het gevolg van indexering van het manuurtarief en het verwerkingstarief. De uren blijven stabiel ten opzichte van de begroting 2024. Het volume neemt licht af.

#### *Papier*

De totale kosten voor de papier-inzameling stijgen met €22.000. De inzamelkosten dalen, ondanks tariefstijgingen, door afname van de hoeveelheid uren 'containerisatie Eindhoven'. In de periode 2024 t/m 2027 zullen 90 wijkcontainers per jaar worden geïnvesteerd. Hierdoor stijgen de kapitaallasten. In de begroting 2024 is rekening gehouden met een papierprijs van €75, per ton. Dit is gehandhaafd in begroting 2025. De volumes zijn afgenomen op basis van ontwikkelingen in 2023.

#### *Kunststof/PBD (is exclusief nascheiding PBD Eindhoven)*

De totale kosten (inclusief baten) stijgen met €71.000. De kosten voor de inzameling stijgen door een extra halve inzamelronde PBD in Geldrop-Mierlo. De inzamelvergoeding voor het PBD (begroot op €261 p/ton) is hoger dan de inzamelvergoeding die opgenomen is in de begroting 2024.

#### *Luiers*

De lasten voor luiers stijgen met €11.000 als gevolg van prijsindexatie. De luiers worden van oudsher ingezameld door een derde partij.

#### *Glas*

De lasten voor glas dalen met €46.000 ten opzichte van begroting 2024. De uren en de ingezamelde volumes blijven nagenoeg gelijk. Het opbrengsttarief stijgt.

### *Textiel*

Voor 2025 ontvangt Cure een tarief voor transport, sortering en verwerking van textiel €281,40 per ton. In de begroting 2024 was dit nog een bedrag van €150,- per ton.

### *Milieustraten*

De gesaldeerde kostenverhoging voor de milieustraten is €701.000. De aangeboden volumes op de milieustraten nemen af. Uitgangspunt voor deze volumes is de realisatie boekjaar 2023.

De personeels- en tractiekosten stijgen als gevolg van CAO- en algemene indexeringen (+€378.000). De kapitaallasten stijgen door de investeringen milieustraat Lodewijkstraat en Valkenswaard en verhoging van de rente op langlopende financieringen (+€471.000).

De UPV-vergoeding voor de verwerking van matrassen gaat naar 100%. Hierdoor ontvangt Cure €75.000 extra aan vergoedingen. Door de afgenomen volumes wordt op de afvalstromen die aangeleverd kunnen worden op de milieustraten een daling van de verwerkingskosten verwacht van €73.000. Dit speelt met name voor de milieustraat Valkenswaard.

### *Containerbeheer*

De personeelskosten zijn €100.000 hoger dan de begroting 2024; enerzijds door de verhoging van het aantal uren op basis van de realisatie 2023 en uitbreiding van wijkcontainers papier in Eindhoven en anderzijds door CAO-indexeringen.

Sinds begin 2024 is de E-waswagen in gebruik genomen. Daarnaast wordt er in 2025 geïnvesteerd in een E-CSM wagen. De kapitaallasten en onderhoud stijgen met € 295.000, waarvan € 190.000 wordt verklaard door de hogere aanschafwaarden en € 105.000 door een toename van het aantal wasbeurten; het is de bedoeling dat Cure alle wijkcontainers twee keer per jaar wast, waarmee het totaal aantal wasbeurten stijgt van 1.800 in 2023 naar 3.000 à 3.200 in 2025.

### *Klantenservice*

De lasten voor Klantenservice stijgen door uitbreiding met 2,0 fte en indexering. De totale uitbreiding van uren (met 6.600 uren) leidt tot verhoging van de directe personeelslasten van €451.000.

### *Overige*

De post overige dienstverlening stijgt met €23.000. Dit door CAO- en algemene indexeringen.

### *Omzet buiten begroting*

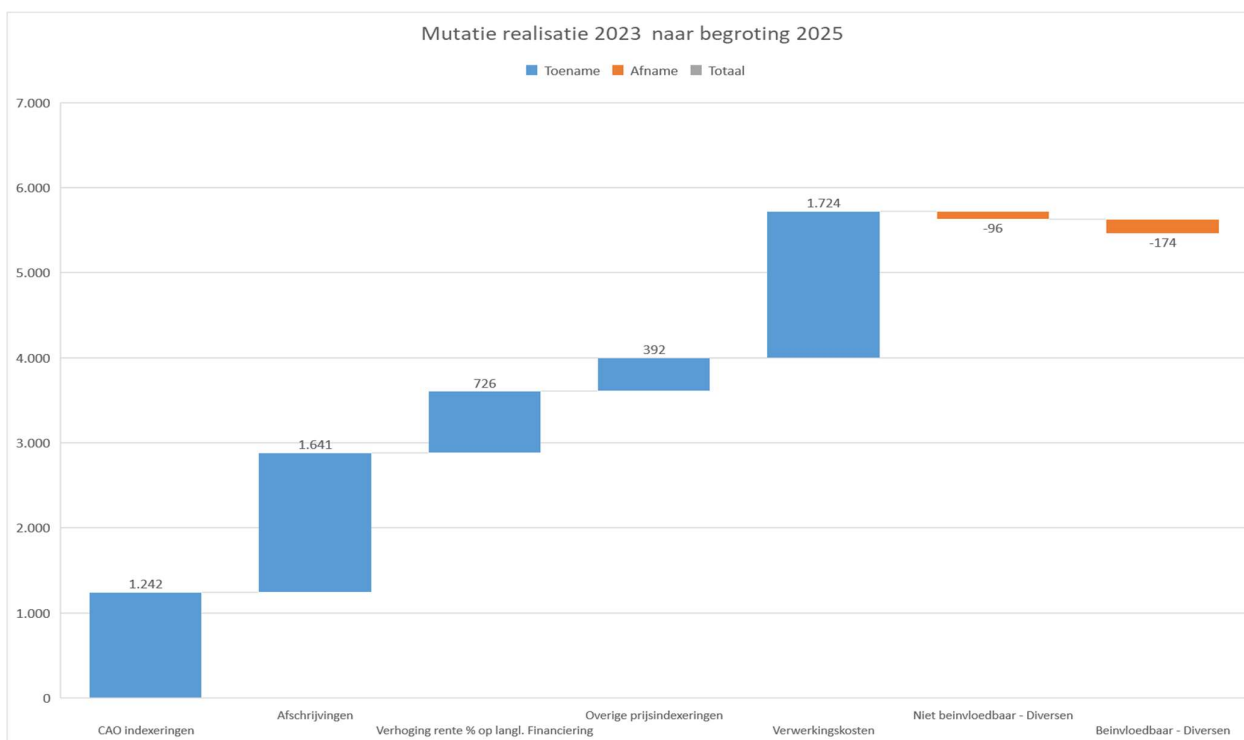
Deze omzet is €313.000. Hiervan is €190.000 opgenomen voor de niet-Cure gemeenten op basis van het jaar 2023. Dit betreft de kosten voor het beheer en wassen van onder- en bovengrondse containers.

*Post onvoorzien, buitengewone resultaten en vennootschapsbelasting*

De post onvoorzien is opgebouwd conform besluitvorming door het Algemeen Bestuur van Cure in januari 2016. Zie ook paragraaf 3.1.

**2.4.4 Inzicht (niet) beïnvloedbare mutaties begroting 2025 t.o.v. realisatie 2023**

Begroting 2025 versus realisatie 2023 (twee boekjaren): een stijging van €5.456.000



Mutaties realisatie 2023 versus begroting 2025 (x €1.000)		Cure	EHV	Geldrop-Mierlo	Valkenswaard	Ov. Gemeenten
Niet-beïnvloedbaar, structureel	CAO-stijging	1.242	886	201	151	4
	Afschrijvingen	1.641	1.240	215	159	27
	Verhoging rentepercentage op langlopende financieringen	726	566	85	71	4
	Prijsindexeringen	392	273	74	37	8
	Verwerkingskosten	1.724	1.171	309	244	0
	Diversen	-97	-241	94	91	-41
		5.629	3.896	978	753	2
Beïnvloedbaar, structureel	Diversen	-174	-96	-44	-32	-2
		-174	-96	-44	-32	-2
<b>Totale mutaties</b>		<b>5.455</b>	<b>3.800</b>	<b>934</b>	<b>721</b>	<b>0</b>

**+€1.242.000 CAO-stijging (niet-beïnvloedbaar; structureel)**

Voor de CAO TLN is rekening gehouden met een indexering per 1/1/2024 van 4,0%, per 1/7/2024 van 2,0% en per 1/1/2025 van 4,0%. De totale indexering ten opzichte van ultimo 2023 is 10,323%. Deze indexeringen zijn al tussen de werkgeversorganisaties en vakbonden overeengekomen. De CAO gemeenten houdt rekening met een indexering per 1/1/2024 van 4,75%, per 1/10/2024 van 1,25% en geschat +3,0% per 1-3-2025. De totale indexering is daarmee 8,65% ten opzichte van ultime 2023.

**+€1.641.000 Afschrijvingen investeringen in voertuigen, inzamelmiddelen, loods en inventaris (niet-beïnvloedbaar; structureel)**

De afschrijvingskosten stijgen onder andere vanwege de investeringen in de nieuwe milieustraat aan de Lodewijkstraat in Eindhoven, de milieustraat in Valkenswaard (nieuwe locatie) en de opslagloods CMS te Acht. De totale afschrijvingskosten stijgen hierdoor met €267.000. Kantoorinventaris stijgt met €31.000. Het vervangingsplan van onder- en bovengrondse containers heeft in 2023 nagenoeg stilgelegen. Eind 2023 is de aanbesteding gegund aan een nieuwe leverancier. Daardoor kan er in 2024 weer een vervolg gegeven worden aan het vervangingsplan. Ook wordt in 2025 in 90 nieuwe papiercontainers geïnvesteerd naar een totaal van 180 containers. Dit is een uitbreiding op het bestaande containerpark. De totale afschrijving van deze nieuwe investeringen zijn in het boekjaar 2025 €718.000 (waarvan €370.000 voor de nieuwe papiercontainers). Oude afgeschreven mini-containers worden vervangen door nieuwe mini-containers (+€85.000).

In 2025 worden 7 E-trucks verwacht. Eind 2023 zijn 6 E-achterladers geleverd. De totale verhoogde afschrijvingskosten hierdoor zijn €540.000.

**+€726.000 Stijging rente op langlopende financieringen en rentebaten op financiële positie schatkistbankieren (niet-beïnvloedbaar; structureel)**

Cure verwacht in 2024 voor 12,7 mln te investeren, en in 2025 voor een bedrag van 22,1 mln. Om deze investeringen te kunnen financieren zal Cure langlopende leningen moeten afsluiten. Het huidige rentepercentage ligt op 3,2%. De rentekosten zullen hierdoor stijgen van €495.000 in 2023 naar €1.221.000 in 2025. Een stijging van €726.000.

**+€392.000 Overige prijsindexeringen (niet-beïnvloedbaar; structureel)**

Er is gerekend met een prijsindexering van 10,6% ten opzichte van 2023 op inhuur- en inkoopkosten voor inzameling, huisvesting, advies en overige kosten.

**+€1.724.000 Verwerkingskosten (niet-beïnvloedbaar; structureel)**

Het verwachte volumeverschil is €258.000 positief. Het verwachte prijsverschil is €1.870.000 negatief. In 2023 is er een positief nagekomen resultaat geboekt. De begroting 2025 houdt hier geen rekening met. De mutatie nagekomen resultaat is €112.000 negatief. De totale mutatie is €1.724.000 negatief.

Afvalstroom	2023 volume	2023 tarief	2025 volume	2025 tarief
<b>Restafval</b>	56.574	€ 106,01	53.331	€ 67,41
<b>Restafval (niet zijnde pbd-deel)</b>			49.331	€ 45,00
<b>GFT</b>	20.107	€ 82,52	23.642	€ 98,90
<b>Papier</b>	9.891	€ -82,73	11.200	€ -75,00
<b>Glas</b>	5.780	€ -16,87	6.461	€ -17,08
<b>Textiel</b>	963	€ -328,77	1.829	€ -281,40
<b>Plastic</b>	3.228	€ -245,00	1.726	€ -261,00
<b>Hout B</b>	8.880	€ -5,00	9.170	€ 35,00
<b>Puin</b>	8.241	€ 5,30	8.710	€ 10,00
<b>BSA</b>	2.682	€ 78,93	2.771	€ 150,00
<b>Fijn restafval</b>	5.386	€ 106,01	5.557	€ 127,15
<b>Miieustraat</b>	15.066		15.698	
<b>Totaal</b>	<b>136.796</b>		<b>140.095</b>	

Restafval; afname €75.000

Afname van verwerking doordat inzamelvergoeding PBD-deel onderdeel is van het tarief en afname van de totale volumes

GFT; toename €679.000

Stijging van de volumes en stijging van het tarief. Voor 1/1/2025 wordt de GFT verwerking opnieuw aanbesteed. Verwacht wordt dat het tarief omhoog gaat.

Papier; afname €27.000

Toename van de volumes door het project containerisatie papier Eindhoven en daling van het opbrengstarief.

Glas; afname €44.000

Toename van de hoeveelheid glas. Het tarief stabiliseert ten opzichte van 2023.

Textiel; afname €202.000

Verdubbeling van de tonnages in verband met inzameling door / vergoedingen voor de verenigingen. Afname van het tarief.

Plastic; toename €340.000

Afname van de ingezamelde volumes, omdat het PBD-deel in het restafval zit. Inzamelvergoeding stijgt van -€245 / ton naar -€261 / ton.

### Mileustraten; toename €941.000

De totale volumes op de milieustraten liggen op het niveau van 2023. Van enkele afvalstromen zullen de tarieven de komende jaren gaan stijgen.

- Hout B was -€5 en wordt €35 / ton; een toename van €385.000

De vraag naar hout B ten behoeve van de industrie neemt af als gevolg van verminderde vraag vanuit de bouwsector en een verslechterde economische situatie. Hierdoor stijgen de prijzen weer.

- Puin was €5,30 en wordt €10 / ton; een toename van €40.000.
- Bouw & Sloop (BSA) was €78,93 en wordt €150 / ton; een toename van €204.000.

Deze afvalstroom moet opnieuw aanbesteed worden. Cure heeft op dit moment een gunstige prijsafpraak met de verwerker. De verwachting is dat deze niet gehandhaafd kan blijven.

- Fijn restafval was €106,01 en wordt € 127,15 / ton; een toename van €136.000.

### **-€ 96.000 Diversen (niet beïnvloedbaar; structureel)**

Diverse mutaties hebben invloed op alle Cure gemeenten zoals:

- Uitbreiding van de afdeling Klantenservice; in verband met het toenemen van meldingen en vragen en om de kwaliteit van de service te verbeteren.
- Overname van papier-inzamelingen verenigingen.
- Verduurzaming en optimalisatie van het wagenpark. Het onderhoud van elektrische voertuigen is aanzienlijk duurder dan conventionele voertuigen. Door te investeren in nieuwe voertuigen is de verwachting dat er in 2025 niet of beperkt voertuigen ingehuurd worden.
- Opname van de post onvoorzien. Deze is in de realisatie 2023 niet gebruikt.
- UPV vergoedingen van matrassen gaat van 60% naar 100% van de totale verwerkingskosten.

Ook is er sprake van mutaties die specifiek voor een gemeente impact hebben zoals:

- Het nascheiden van PBD in Eindhoven per 1 januari 2024. De inzamelroutes van de PBD-wijkcontainers is stopgezet.
- Extra halve inzamelroute PBD in Geldrop-Mierlo; het aantal adressen dat wekelijks bediend wordt is sterk opgelopen.
- Het plan van herinrichten en vernieuwen van de locatie milieustraat Valkenswaard. Dit brengt extra exploitatiekosten met zich mee.

Deze ontwikkelingen die specifiek voor een gemeente van invloed zijn, zullen in bijlage I apart worden toegelicht.



**-€ 174.000 Diversen (beïnvloedbaar; structureel)**

De kosten dalen ten opzichte van de realisatie 2023. Gemeentelijke beleidskeuzes en besluitvorming van het management van Cure hebben invloed op deze kosten. Onder deze kosten vallen onder andere:

- Sleutelfunctionaris in dienst nemen van Cure in plaats van externe inhuur  
Het management van Cure heeft eind 2023 een nieuw Hoofd Uitvoering in dienst genomen. Ook is het voornemen om een Assetmanager / Hoofd Facilitair beheer in dienst te nemen. Beide sleutelfunctionarissen werden eerder ingevuld door externe inhuur.
- Het realiseren van diverse route-optimalisatie  
Met het nieuwe route-navigatiesysteem heeft Cure steeds meer inzicht in de inzamelroutes. Ook met het chippen van de mini-containers van Eindhoven (in 2024) komt er steeds meer data beschikbaar om efficiency-slagen te maken.

Verdeeld naar de Cure-gemeenten ziet deze stijging er als volgt uit:

Gemeente Eindhoven	€ 3.800.000	+17,6%, (+12,0% ten opzichte van begroting 2024)
Gemeente Geldrop-Mierlo	€ 934.000	+26,4%, (+12,3% ten opzichte van begroting 2024)
Gemeente Valkenswaard	€ 721.000	+22,4%, (+16,9% ten opzichte van begroting 2024)

### 3. BBV-paragrafen

In deze begroting van de Gemeenschappelijke regeling Cure zijn enkele van de paragrafen die worden genoemd in het BBV relevant. Het gaat om:

- weerstandsvermogen en risicobeheersing;
- onderhoud kapitaalgoederen;
- financiering en investeringen;
- bedrijfsvoering;
- verbonden partijen.

#### 3.1 Weerstandvermogen en risicobeheersing

De Gemeenschappelijke regeling Cure heeft geen weerstandscapaciteit opgebouwd. De systematiek van kostprijsbegroting staat dit niet toe. Mogelijke schade en risico's van materieel belang kunnen niet binnen de eigen weerstandscapaciteit worden opgevangen. Jaarlijks wordt er afgerekend met de deelnemende gemeenten. Eventuele risico's zijn voor rekening van de gemeenten.

In januari 2016 heeft het Algemeen Bestuur van Cure ingestemd om vanaf 2017 een post onvoorzien in de begroting op te nemen om autonome externe ontwikkelingen, die invloed hebben op het resultaat van de GR Cure in toekomst op te vangen, zoals:

- onvoorziene bovenmatige uitval van personeel en/of voertuigen;
- bovenmatige schade aan voertuigen;
- wijziging in brandstofkosten;
- prijsschommelingen in de verwerkingstarieven;

De post onvoorzien zou een begrotingswijziging als gevolg van een wijziging in de autonome ontwikkeling kunnen voorkomen. Het aanspreken van het budget in de post onvoorzien kan uitsluitend met goedkeuring van het Dagelijks Bestuur van Cure. De hoogte van de post onvoorzien is in 2025 € 379.000. T.o.v. begroting 2024 is deze post iets gestegen.

Kengetallen	Realisatie	Begroting	Begroting	Raming	Raming	Raming
	2023	2024	2025	2026	2027	2028
Netto schuldquote	100%	123%	167%	161%	166%	157%
Netto schuldquote gecorrigeerd voor alle verstrekte leningen	100%	123%	165%	159%	159%	159%
Solvabiliteitsratio	1%	1%	1%	1%	1%	1%
Structurele exploitatieruimte	1%	1%	1%	1%	1%	1%
Grondexploitatie	n.v.t.	n.v.t.	n.v.t.	n.v.t.	n.v.t.	n.v.t.
Belastingcapaciteit	n.v.t.	n.v.t.	n.v.t.	n.v.t.	n.v.t.	n.v.t.

### Algemene risico's

De werkzaamheden die door Cure worden uitgevoerd kenmerken zich door een intensieve deelname aan het verkeer. De mensen en voertuigen van Cure lopen dagelijks risico betrokken te worden bij een ongeval. Het risico dat een van de medewerkers betrokken raakt bij een verkeersongeval is financieel afgedekt met diverse verzekeringen. Onderstaand volgt een summier overzicht van de huidige verzekeringen van Cure:

#### *Materieel*

Cure heeft een algemene aansprakelijkheidsverzekering voor bedrijven met een verzekerd bedrag van € 5.000.000 per aanspraak en € 10.000.000 per verzekeringsjaar. Verzekerd is de schade door aansprakelijkheid als gevolg van verwijtbaar handelen of nalaten van Cure of haar werknemers. Elk voertuig heeft een aansprakelijkheidsverzekering conform de WAM voor schade aan derden.

#### *Persoonlijke ongevallen*

Het bedrijf heeft ten behoeve van haar werknemers, tijdelijk personeel en uitzendkrachten een collectieve ongevallenverzekering. Onder deze verzekering vallen ook de vrijwilligers die worden ingezet bij de inzameling van oud papier en karton. Vast personeel heeft een dekking van 7 dagen per week en 24 uur per etmaal. Tijdelijk personeel en uitzendkrachten zijn verzekerd tijdens de werkzaamheden en de route van en naar het werk.

#### *Milieutechnisch*

Schade aan derden die wordt veroorzaakt als gevolg van bijvoorbeeld het weglekken van olie of chemisch afval dat op straat of op de locaties van Cure terecht komt, is middels een milieu aansprakelijkheidsverzekering tot een bedrag van € 5.000.000 per aanspraak en € 10.000.000 per verzekeringsjaar verzekerd.

#### *Aansprakelijkheid bestuurders*

Cure heeft ten behoeve van de bestuurders van Cure Uitvoeringsdienst B.V. een aansprakelijkheidsverzekering voor Bestuurders en Commissarissen afgesloten ter bescherming van aanspraken in het privévermogen. Het verzekerd bedrag is € 5.000.000 per aanspraak en per verzekeringsjaar.

Cure voert op periodieke basis overleg met haar verzekeringsadviseur over diverse verzekeringsaangelegenheden met betrekking tot de bedrijfsactiviteiten en bezittingen. Mede op basis van deze besprekingen wordt het risicobeheer en verzekeringsbeleid vastgesteld. Hieronder wordt een aantal specifieke risico's benoemd.

### Belasting op milieugrondslag c.q. verbrandingsbelasting

Het tarief bedroeg in 2022 €33,58. In 2023 was dit €35,70. In de begroting 2024 is rekening gehouden met €38,00 per ton verbrand afval. Voor het jaar 2025 is €45,00 per ton opgenomen.

### Verwerkingstarieven

De tarieven voor met name kunststof, papier en textiel kunnen in de praktijk significant afwijken van hetgeen in begroting 2025 is opgenomen. Dit kan een groot risico met zich meebrengen, zelfs groter dan waarmee in de post onvoorzien rekening is gehouden.

### **3.2 Onderhoud kapitaalgoederen**

Op grond van de BBV gaat deze paragraaf in op het onderhoudsbeleid en de financiële consequenties daarvan. Het investeringsplan voor GR Cure staat in Bijlage II.

Voor het onderhoud van kapitaalgoederen is geen voorziening gevormd voor het begrotingsjaar 2025. Onderhoud wordt in 2025 ten laste van het begrotingsjaar 2025 geboekt.

Cure pacht de grond van locatie Acht in Eindhoven en heeft de gebouwen daarop in eigendom. Cure huurt de gebouwen en de gronden van de milieustraten in Geldrop-Mierlo en Valkenswaard en de gronden van milieustraten Lodewijkstraat in Eindhoven. Het onroerend goed op de milieustraten in Eindhoven en voor een deel de milieustraat in Geldrop-Mierlo is (per 1 januari 2014 c.q. 1 augustus 2016) eigendom van Cure.

Bij aanschaf van nieuwe voertuigen wordt meteen een onderhoudscontract afgesloten. Het werken volgens dit 'Total Cost of Ownership'-principe blijkt voor Cure het meest efficiënt te werken.

### **3.3 Financiering**

Cure financiert haar investeringen bij banken. Als samenwerkingsverband van de gemeenten Eindhoven, Geldrop-Mierlo en Valkenswaard is Cure in de gelegenheid om de kapitaalbehoefte te dekken met leningen bij de Bank Nederlandse Gemeenten.

De komende jaren wordt de Treasury verder ontwikkeld in overleg met de deelnemende gemeenten. Begrotingstechnisch wordt binnen de gegeven procuratie en binnen de geldende regelgeving met betrekking tot leningen een passende financiering voorzien van zowel bedrijfsvoering als investeringen. De verwachting is dat het saldo kredieten ultimo 2024 € 59.019.609 bedraagt. Dit is in bijlage III verder gespecificeerd.

### Schatkistbankieren

Door wijziging van de Wet Financiering Decentrale Overheden (FIDO) in verband met het rentedragend aanhouden van liquide middelen in 's Rijks schatkist, zijn alle decentrale overheden verplicht om hun overtollige (liquide) middelen aan te houden in de schatkist. Dagelijks wordt het

gehele banksaldo automatisch afgeroomd ten gunste van de rekening bij het Agentschap van de Generale Thesaurie (Ministerie van Financiën). Bijlage V geeft inzicht in het EMU-saldo.

### **3.4 Bedrijfsvoering**

Met bedrijfsvoering bedoelen we hier het adviseren en ondersteunen van het Dagelijks Bestuur en het Algemeen Bestuur op het gebied van middelenbeheer:

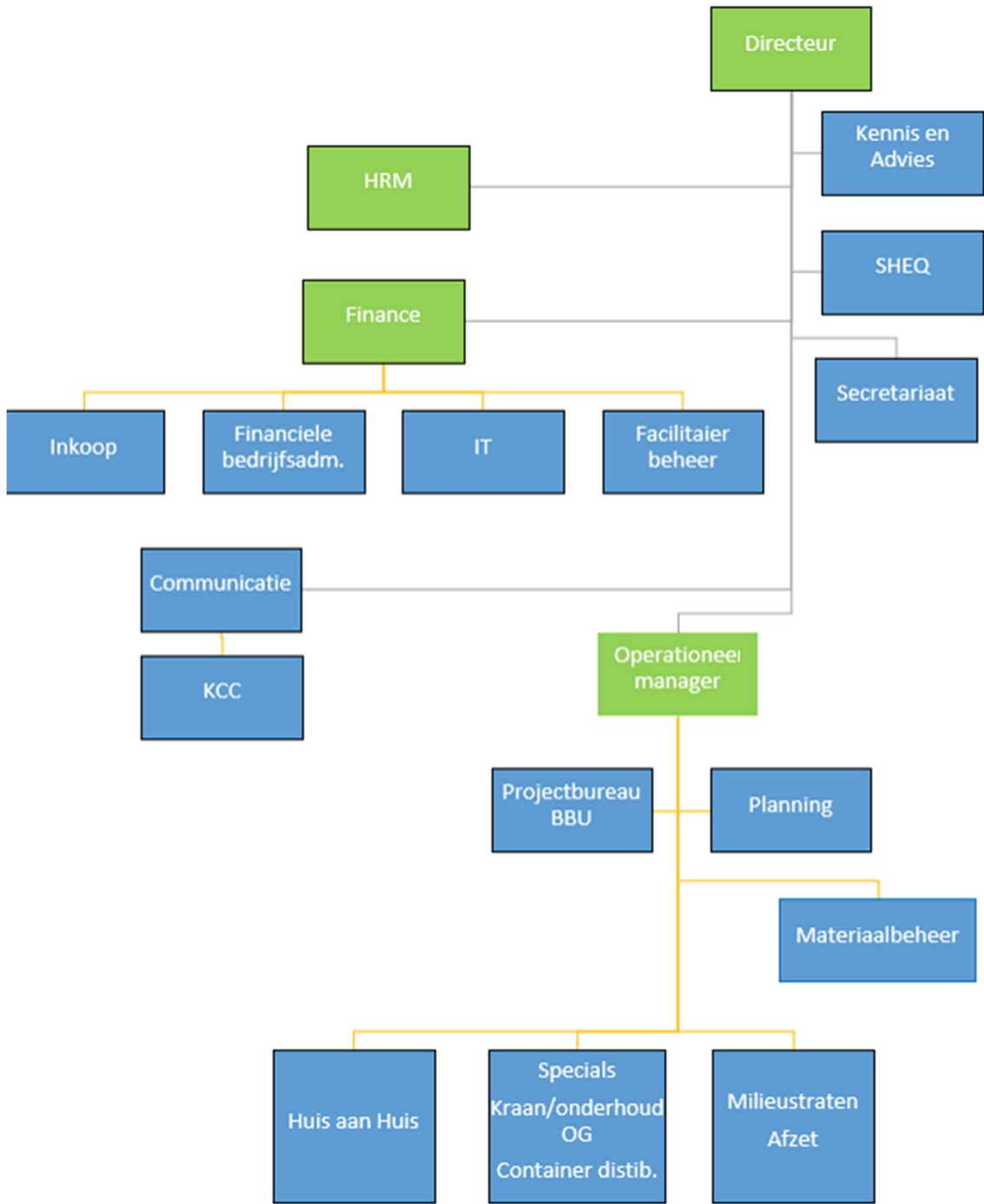
- personeel en organisatie;
- kwaliteitszorg;
- administratieve organisatie;
- inkoop en aanbesteding;
- communicatie;
- beleidsadvisering;
- afvalmanagement;

Door middel van middelenbeheer optimaliseren we de ondersteuning van de primaire werkprocessen (inzameling, beheer milieustraten, transport, vermarkten, advisering, monitoring en rapportage). De ondersteuning bedrijfsvoering draagt onder andere bij aan:

- een efficiënt werkende afvalbeheerorganisatie Cure;
- een gestructureerde planning en beheersing van de dienstverlening voor de burgers en aan de deelnemende gemeenten;
- goed werkgeverschap;
- beleidsadvisingen aan gemeenten;
- integraal afvalmanagement;
- het realiseren van diverse projecten ter optimalisatie van de Cure-processen of vanuit rechtstreekse opdrachten van gemeenten;
- operationele en duurzaamheidsrapportages aan gemeenten.

#### **3.4.1 Personeel en organisatie**

De directeur is secretaris van het Algemeen Bestuur en het Dagelijks Bestuur van Cure. De directeur is eindverantwoordelijk leidinggevende voor de gehele organisatie. Hij is tevens bestuurder van de B.V. en bestuurder in de zin van de Wet op de ondernemingsraden voor de gehele uitvoeringsorganisatie. Het organogram van de uitvoeringsorganisatie Cure die onder aansturing van het Algemeen Bestuur en het Dagelijks Bestuur van de gemeenschappelijke regeling valt, is op hoofdlijnen als volgt:



### Personeelszorg

Het personeelsbeleid is een verantwoordelijkheid van de secretaris-directeur in afstemming met de manager HRM van de B.V. Het beleid is gericht op veiligheid, gezondheid en ontwikkeling van de medewerkers. Doelstelling is om het ziekteverzuim in een neerwaartse trend te krijgen, voor 2025 wordt gestreefd naar een verzuimpercentage van 7 %.

We werken nauw samen met de Arbodienst en in 2023 is ook een samenwerking opgestart met een psychologe. Groot voordeel hiervan is dat wij onze medewerkers snel hulp kunnen bieden en daardoor de wachttijd voor psychische zorg aanzienlijk verkorten. Ook is de samenwerking opgestart met een jobcoach. Wij verwachten dat dit ook ten goede zal komen aan de vermindering van verzuim.

In 2024 wil Cure een vitaliteitsprogramma opstellen. De HR-manager zal o.a. in gesprek gaan met een aantal zorgverzekeraars, waaronder VGS en CZ. Inmiddels zijn wij met een hardloopcoach gestart om voor onze mensen hardlooptrainingen te verzorgen. Het idee is ontstaan om met een team van medewerkers in 2024 deel te nemen aan de marathon van Eindhoven. Dit initiatief wordt dan ook begeleid door de loopcoach.

### Personeelsomvang

De personele omvang van Cure zal zich de komende jaren geleidelijk verder ontwikkelen. De bezetting voor 2025 is begroot op 121,02 fte voor direct uitvoerend personeel en op 30,27 fte voor indirect personeel.

Het aantal fte voor direct uitvoerend is inclusief 22,44 fte inhuur voor flexibiliteit in de taakuitvoering en inclusief 6,5 fte aan tijdelijke contracten voor mensen met afstand tot de arbeidsmarkt. Het aantal fte indirect is inclusief 2,1 fte inhuur voor flexibiliteit in de taakuitvoering.

Bij natuurlijk verloop van vast personeel maakt Cure een zorgvuldige afweging van de benodigde hoeveelheid en kwaliteit van vervanging. De toekomst van Cure staat in het teken van ontwikkeling en verandering en hiermee wordt voor alle functies binnen de organisatie al bij de aanname van nieuw personeel rekening gehouden.

De samenwerking met onze nieuwe businesspartner voor de inhuur van flexkrachten gaat goed en zal, zoals het er nu uitziet, zeker tot en met 2026 worden doorgezet. Aangezien Cure betaalt volgens de inlenersbeloning stijgen ook de kosten van de uitzendkrachten mee met o.a. CAO-verhogingen beroepsgoederenvervoer.

Cure doet er alles aan om de kosten zoveel als mogelijk te beperken door het aantal in te zetten uitzendkrachten tot een minimum te beperken.

### Social Return

Cure loopt voorop in sociaal verantwoord ondernemen. HR doet er alles aan om in de drie gemeenten waarin zij werkzaam is, mensen met een afstand tot de arbeidsmarkt een faire kans te geven op een betaalde baan. Mensen uit de diverse doelgroepen worden in loondienst aangenomen en krijgen in een tijdsbestek van drie jaar de tijd en ruimte om zich (verder) te ontwikkelen. Cure geeft hen extra aandacht door de inzet van een jobcoach, het leren wennen aan een vast ritme en het werken met collega's en een leidinggevende. In de periode bij Cure worden zij opgeleid om vervolgens uit te kunnen stromen in een reguliere betaalde baan. Daarnaast worden er in de demontagehal ook mensen via Senzer ingezet. Deze mensen worden dagdagelijks door de jobcoaches van Cure begeleid.

De verantwoordelijke voor deze mensen heeft frequent overleg met de mensen vanuit Senzer om zo een goede verstandhouding te hebben, aandacht voor deze mensen centraal te stellen en de medewerkers te helpen bij hun ontwikkeling.

### **3.4.2 Veiligheids-, gezondheids-, milieu- en kwaliteitszorg (SHEQ)**

#### Algemeen

Waar Cure invloed heeft, zorgen we voor de veiligheid, gezondheid en welzijn voor alle vaste en tijdelijke medewerkers, voor het milieu en de omgeving en voor de kwaliteit van de dienstverlening. Het proces SHEQ (Safety, Health, Environment & Quality) speelt daarin een belangrijke rol in het beheer en de registratie daarvan.

#### Managementsysteem en continue verbeteringen

Cure is zelfstandig gecertificeerd op internationaal erkende ISO-normen voor kwaliteit-, milieu- en arbozorg. Cure heeft daartoe een SHEQ-beleidsverklaring en missie, visie en strategisch plan opgesteld waaraan we alle activiteiten en ontwikkelingen binnen Cure regelmatig toetsen. Voor de uitvoering van dit beleid en verplichtingen vanuit de normen en de relevante wet- en regelgeving, kent Cure een managementsysteem dat elk jaar geaudit wordt door een geaccrediteerde certificeringsinstelling (KIWA).

Het continu verbeteren van de processen en prestaties en (daarmee) het behouden van de certificering op de normen ISO9001, ISO14001 en ISO45001 is een belangrijk doel.

#### Milieu, duurzaamheid en CO<sub>2</sub>-monitoring

Ten opzichte van peiljaar 2019 (CO<sub>2</sub>-voetafdruk van de organisatie en werkzaamheden), nemen we maatregelen om de uitstoot van CO<sub>2</sub> en fijnstof planmatig te verminderen. Speerpunten zijn het wagenpark en de be- en verwerking van afvalstromen.



### Optimaliseren van de kwaliteit

Om onze kwaliteit continu te verbeteren, gebruiken we de meldingen bij de klantenservice en via social media.

#### **3.4.3 Administratieve organisatie**

Cure heeft een eigen financiële beheers- en controleverordening die de administratieve organisatie regelt. Samen met de Gemeenschappelijke regeling wordt hierin onder meer de interne controle en de transparantie voor de deelnemende gemeenten geregeld, inclusief de verantwoording over de wijze van bedrijfsvoering.

In voorjaar 2024 is aan de gemeenteraden een ontwerp gewijzigde Gemeenschappelijke regeling Cure voorgelegd waarin, op basis van de Wgr, de kaderstellende en controlerende rol van de raad wordt versterkt.

Het Dagelijks Bestuur van Cure was, is en blijft verantwoordelijk voor de rechtmatigheid. Vanaf 2023 is rechtmatigheidsverantwoording toegevoegd aan de jaarrekening en hiermee legt het Dagelijks Bestuur expliciet verantwoording af over de rechtmatigheid aan het Algemeen Bestuur. Als onderdeel van het normenkader (de inventarisatie van de voor de accountantscontrole relevante regelgeving en de intern af te geven rechtmatigheidsverantwoording door het Dagelijks Bestuur) is de huidige financiële beheers- en controleverordening Gemeenschappelijke Regeling Cure aangevuld. De gemuteerde huidige financiële beheer- en controleverordening Gemeenschappelijke Regeling Cure wordt in 2024 opgenomen in een vast te stellen nieuwe financiële beheers- en controleverordening Gemeenschappelijke Regeling Cure.

Cure heeft haar eigen rapportages en controles en synchroniseert haar planning voor begroting en rapportages met de planning & control-cycli van de deelnemende gemeenten.

#### **3.4.4 ICT**

Cure zet vanzelfsprekend in op verdere digitalisering en datagestuurde werken. Dit vereist een overgang naar een grotendeels nieuw applicatielandschap, voornamelijk ter ondersteuning van de primaire processen. Cure wil met de realisatie van de nieuwe werkomgeving flexibel en zoveel mogelijk papierloos opereren.

#### **3.4.5 Inkoop**

Cure is actief op de markt van inkoop van materieel (voertuigen en containers) en op de markt van inkoop van afvalverwerking. Cure is een aanbestedende dienst. Cure opereert binnen de Europese aanbestedingsrichtlijn 2004 en de Aanbestedingswet van 2016. Cure heeft eigen Algemene

inkoopvoorwaarden. Deze zijn gebaseerd op de inkoopvoorwaarden van de deelnemende gemeenten. Voor verschillende onderdelen maakt Cure gebruik van de inkoopkracht van de coöperatie Midwaste.

### **3.4.6 Communicatie**

Cure heeft de verantwoordelijkheid inwoners in Eindhoven, Geldrop-Mierlo en Valkenswaard te informeren over afvalinzameling en -scheiding. Hiervoor zetten we verschillen communicatiekanalen in zoals de website, de afvalapp, de digitale afvalkalender, bewonersbrieven en advertenties. Naast deze algemene informatie leveren we ook (meer en meer) gedetailleerde informatie op wijk-, gebied- of straatniveau. Met deze gedetailleerde communicatie-uitingen kunnen we bepaalde inwonergroepen extra bereiken. Inwoners kunnen uiteraard ook terecht bij de klantenservice voor meldingen, vragen of klachten.

Cure blijft meegaan in de ontwikkelingen op het gebied van communicatie en klantcontact via social media en het uitbouwen van de mogelijkheden in de Cure Afvalapp. Daarbij is er doorlopend aandacht voor het informeren van inwoners over afvalscheiding en inspelen op gedragsverandering om de hoeveelheid bijgezet afval te verminderen.

### **3.5 Verbonden partijen**

#### Cure Uitvoeringsdienst B.V.

Cure heeft als verbonden partij de 100% dochter Cure Uitvoeringsdienst B.V. gevestigd te Eindhoven. Deze B.V. die per 1 januari 2014 operationeel is, omvat personele kosten en berekent deze tegen kostprijs door aan GR Cure. De B.V. heeft buiten een beperkt aandelenkapitaal (€ 100,-) geen eigen vermogen.

## 4. Projecten

### 4.1 Gemeentelijke afvalplannen

Zoals onder 2.2 al benoemd heeft Cure een groot aantal projecten onderhanden. De genoemde projecten per gemeente zijn opgenomen in de begroting 2025. Waar nog geen concrete projectplannen voor zijn, is rekening gehouden met extra advieskosten om deze projectplannen verder uit te werken.

#### 4.1.1 Eindhoven

- Nascheiding PBD
- Pilot scheiding GFE hoogbouw en mogelijke uitrol, afhankelijk van keuze
- Uitrol ondergrondse papiercontainers
- Inzamelproblematiek centrumgebied toekomst
- Circulair ambachtscentrum Lodewijkstraat
- Plan bestrijding bijzet
- Verdere invulling rol van afvalcoaches
- Uitvoering van containergebruik per aansluiting bij laagbouw
- Plan van aanpak containergebruik bij hoogbouw
- Verdere uitrol textielinzameling samen met verenigingen
- Plan van aanpak illegale textielcontainers

#### 4.1.2 Geldrop-Mierlo

- Uitrol omgekeerd inzamelen op vrijwillige basis
- Pilot scheiding GFE hoogbouw en mogelijke uitrol, afhankelijk van keuze
- Verdere uitrol textielinzameling samen met verenigingen
- Plan van aanpak illegale textielcontainers
- Creëren van oplaadstation voor elektrische voertuigen Cure
- Mogelijke invoering mobiele milieustraat en een afvalcoach (samen met Valkenswaard)<sup>1</sup>

#### 4.1.3 Valkenswaard

- Circulair ambachtscentrum Valkenswaard
- Pilot scheiding GFE hoogbouw en mogelijke uitrol, afhankelijk van keuze
- Verdere uitrol textielinzameling samen met verenigingen
- Plan van aanpak illegale textielcontainers
- Creëren van oplaadstation voor elektrische voertuigen Cure
- Verdere projecten zullen afhankelijk zijn van raadsbesluit over het Duurzame Afvalstoffenbeleidsplan 2024-2028
- Verdere uitrol ondergrondse containers voor hoogbouw

---

<sup>1</sup> Voor het project inzet mobiele milieustraat en afvalcoach moet nog separaat een besluit genomen worden en is geen onderdeel van deze begroting.

- Mogelijke invoering van mobiele milieustraat en een afvalcoach (samen met Geldrop-Mierlo)<sup>1</sup>

#### **4.2 Projecten Cure algemeen**

Deze projecten zijn onderdeel van de begroting 2025. Het zijn investeringen en het zijn in voorbereidingskosten.

- Realisatie nascheidingsinstallatie 2028 voor nascheiding PBD, Luiers, ONF<sup>2</sup>
- Duurzame Invulling achterterrein Achtseweg Noord Cure
- Verdere uitrol emissieloos inzamelen
- Hebben en houden van kwalitatief en voldoende personeel naar de toekomst
- Vervangen en uitbreiden van IT-software en hardware t.b.v. verdere digitalisering

---

<sup>1</sup> Voor het project inzet mobiele milieustraat en afvalcoach moet nog separaat een besluit genomen worden en is geen onderdeel van deze begroting.

<sup>2</sup> De voorbereidingen zijn onderdeel van de begroting 2025. In 2024 wordt dit ter besluitvorming voorgelegd aan het Bestuur. Realisatie naar verwachting in 2027/2028.

## 5. Duurzaamheidsresultaten

De resultaten op duurzaamheid meten we op de twee grootste aandachtsgebieden: voertuigen en afvalverbranding.

### Voertuigenvloot:

Door de verdere uitrol van het emissieloos inzamelen, met daarin de planning om eind 2025 18 voertuigen te hebben die elektrisch zijn aangedreven, gaat Cure een jaarlijkse reductie t.o.v. de conventionele diesel voertuigen realiseren van ca 800.000 kg CO<sub>2</sub>. De uitrol is daarmee niet klaar en plan is nog altijd om 2031 volledig emissieloos te zijn voor onze voertuigenvloot.

Cure kan haar zonnepanelen in zetten om voertuigen op te laden, met als bijkomend voordeel dat we zo ook duurzaamheidscertificaten (HBE's) genereren. Deze zijn verhandelbaar en Cure genereert hiermee in 2025 ook een financieel voordeel.

### Afvalstromen:

Afval via de verbrandingsoven verwerken is niet duurzaam. Per 1.000 kg te verbranden afval wordt 1.000 kg CO<sub>2</sub> geproduceerd. Het doel van de Cure-gemeenten is om maximaal materialen terug te winnen uit ons afval. Hiermee stijgt ons scheidingspercentage en daalt ook direct de hoeveelheid CO<sub>2</sub> dat door verbranding van restafval wordt uitgestoten. Meting in absolute zin is niet zinvol omdat gemeente groeien in aantal inwoners. Een betere maatstaf is het aantal kg verbrand afval p/inwoner. De afvalplannen van de Cure-gemeenten hebben ervoor gezorgd dat de trend om CO<sub>2</sub> te reduceren de afgelopen jaren als volgt verloopt.

Reductie te verbranden afval					
Eindhoven	2021	2022	2023	2024	2025
Fijn restafval	49.662	49.175	47.199	47.425	40.244
Inwoners aantal	235.691	238.326	243.730	248.117	251.839
kg/inw	211	206	194	191	160
%		2%	6%	1%	16%

Reductie te verbranden afval					
Geldrop-Mierlo	2021	2022	2023	2024	2025
Fijn restafval	4.450	3.685	3.415	3.500	3.371
Inwoners aantal	40.066	40.131	40.441	40.736	41.143
kg/inw	111	92	84	86	82
%		17%	8%	-2%	5%

Reductie te verbranden afval					
Valkenswaard	2021	2022	2023	2024	2025
Fijn restafval	6.382	6.128	5.969	6.227	5.630
Inwoners aantal	31.221	31.236	31.527	31.731	31.985
kg/inw	204	196	189	196	176
%		4%	3%	-4%	10%

De rapporteerde gewichten zijn exclusief fijn restafval van de milieustraten.

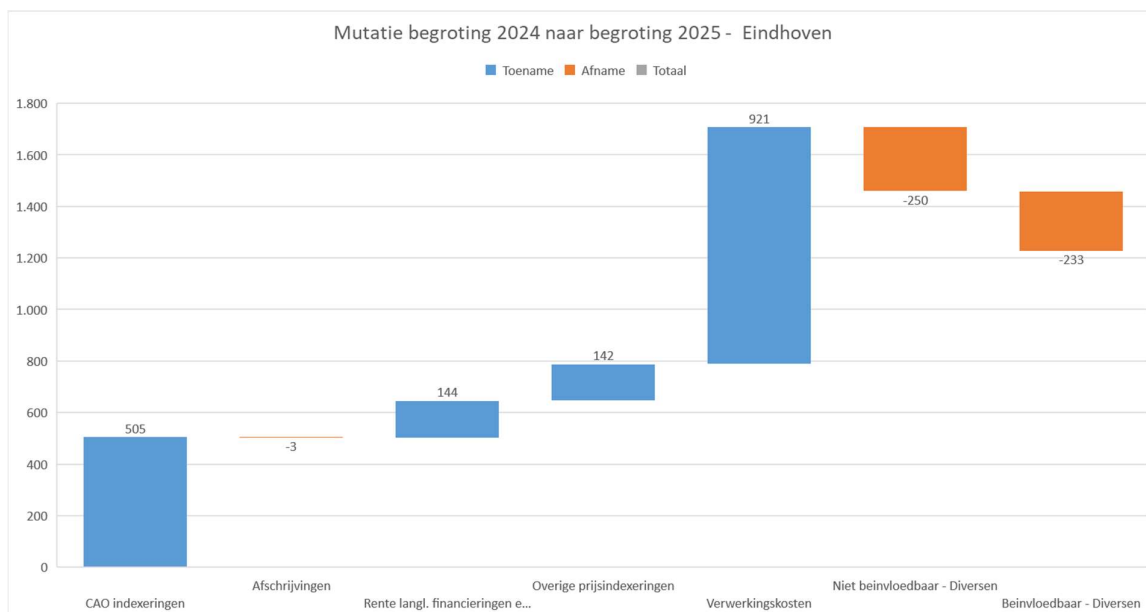
In Eindhoven verwachten we door de verbetering van de nascheiding van PBD en het doorzetten van de volledige containerisatie met onder- en bovengrondse wijkcontainers dat de hoeveelheid te verbranden afval per inwoner, en dus ook de CO<sub>2</sub>-uitstoot in 2025 wezenlijk zal dalen. Ook voor Valkenswaard zal het aannemen van het voorgestelde afvalbeleid een substantiële CO<sub>2</sub>-reductie bewerkstelligen, maar dat is nog niet in deze prognose opgenomen. Geldrop-Mierlo zit al laag in de hoeveelheden restafval; daar zullen verbeteringen van beperktere omvang zijn.

## Bijlage I – Specificatie per gemeente

### Gemeente Eindhoven per kostensoort

Eindhoven Uitgesplitst naar programma / kostensoort Bedragen x € 1.000	Realisatie 2023	Begroting 2024	Begroting 2025
<b>Programma Afval</b>			
Direct personeel	5.989	6.290	6.602
Tractie	3.004	3.646	3.388
Inzamelmiddelen	1.967	2.592	2.872
Verwerking	5.437	5.687	6.608
Diensten derden	149	105	67
Overige directe kosten	1.003	998	1.317
Omzet buiten begroting	-61	-95	-85
<b>Totaal programma Afval</b>	<b>17.489</b>	<b>19.224</b>	<b>20.769</b>
<b>Programma Overhead</b>			
Indirect personeel	2.226	2.267	2.171
Overige indirecte kosten	1.459	1.986	1.682
Projecten	369	377	444
<b>Totaal programma Overhead</b>	<b>4.055</b>	<b>4.629</b>	<b>4.297</b>
<b>Saldo lasten - baten</b>	<b>21.545</b>	<b>23.853</b>	<b>25.066</b>
Onvoorzien		264	277
Buitengewone lasten			
Vennootschapsbelasting	1	3	4
<b>Bijdrage Eindhoven</b>	<b>21.546</b>	<b>24.120</b>	<b>25.346</b>

De begroting voor 2025 is €3.800.000 hoger dan de realisatie over 2023. In de programmabegroting zijn deze verschillen al verklaard. Voor het aandeel van gemeente Eindhoven neemt begroting 2025 met €1.226.000 toe ten opzichte van begroting 2024. Dit is een **stijging met 5,1%**.



### CAO-indexeringen + €505.000

Voor de CAO TLN is rekening gehouden met een indexering per 1/1/2024 van 4,0%, per 1/7/2024 van 2,0% en per 1/1/2025 van 4,0%. De totale indexering is daarmee 10,323% ten opzichte van ultimo 2023. Deze indexeringen zijn al tussen de werkgeversorganisaties en vakbonden overeengekomen. Dit is 5,5%-punt hoger dan in de begroting 2024.

De CAO gemeenten houdt rekening met een indexering per 1/1/2024 van 4,75%, per 1/10/2024 van 1,25% en geschat +3,0% per 1-3-2025%. De totale indexering is daarmee 8,65%. Dit is 4,7%-punt hoger dan in de begroting 2024.

### Afschrijvingen - €3.000

Het uitstel van de investering van 4 E-zijladers van begin 2024 naar eind 2025, de verlenging van de afschrijvingstermijnen van de E-trucks van 10 naar 12 jaar en de afname van de hoeveelheid tractieuren leiden tot een afname van de afschrijvingskosten van - €317.000.

Vervangingsinvesteringen voor afgeschreven wijkcontainers, het vervangen van alle elektronica in verband met de overgang van 2g naar 5g, en de uitbreiding van papier perscontainers leiden tot een kostentoeename van €188.000.

De ingebruikname van het nieuwe ambachtcentrum in Eindhoven leidt tot een toename van €110.000.

Rondom het kantoorpand in Acht wordt in 2024 een powerfence gebouwd, er wordt een opslagloods voor CMS gebouwd en er wordt geïnvesteerd in hard- en software. De totale afschrijvingen door deze investeringen zijn €16.000.



### Rente langlopende financieringen en schatkist + €144.000

De rentelasten nemen toe door de benodigde financiering voor het nieuwe ambachtscentrum Eindhoven.

### Overige prijsindexeringen + €142.000

Een prijsindexering van 5,2% ten opzichte van begroting 2024 over inhuur en inkoop van inzamel-, huisvesting, advies- en overige kosten.

### Verwerkingskosten + €921.000

De stijging van de verwerkingskosten komt tot stand door:

- Een nieuwe aanbesteding verwerking GFT. Per 1/1/2025 wordt een hogere prijs verwacht voor de verwerking van het GFT;
- Prijsstijging (onder andere door stijging verbrandingsbelasting) van €111 naar €127 per ton (excl. inzamelvergoeding PBD). Door de inzamelvergoeding van €14,74 per ingezamelde ton restafval is het tarief voor restafval gunstiger, maar Cure ontvangt geen inzamelvergoeding meer voor het brongescheiden PBD.

### Beïnvloedbare diverse kosten - €250.000

• Uitbreiding van capaciteit van de afdeling Klantenservice	€ 115.000
• Incorrecte urenbegroting papier-inzameling Eindhoven 2024	-€ 300.000
• Vervallen PBD-routes wijkcontainers	-€ 87.000
• Aanpassing uren demontagehal op basis van realisatie 2023	€ 63.000
• Stijging uren wassen door uitbreiding wijkcontainers	€ 46.000
• <u>Diversen (toename uren)</u>	<u>€ 14.000</u>
Toename	-€ 149.000

De totale overheadkosten van Cure wordt verdeeld op basis van productieve manuren. Onderstaande verschuivingen van uren hebben plaatsgevonden van de begroting 2024 naar begroting 2025:

- Eindhoven gaat terug in het aantal productieve uren
- Geldrop-Mierlo en Valkenswaard gaan omhoog in het aantal productieve uren

Deze verschuivingen zorgen ervoor dat Eindhoven in de begroting 2025 70,2% van de totale overheadkosten betaald. In de begroting 2024 was dit nog 71,9%. Op de totale begrote overheadkosten voor Eindhoven is dit een kostenafname van €101.000.

Beïnvloedbare diverse kosten - €233.000

Met het nieuwe route-navigatiesysteem heeft Cure steeds meer inzicht in de inzamelroutes. Ook met het chippen van de mini-containers van Eindhoven (in 2024) komt er steeds meer data beschikbaar om efficiency-slagen te maken (- €64.000)

Sleutelfunctionarissen in dienst nemen van Cure in plaats van externe inhuur levert een besparing op van - €169.000.

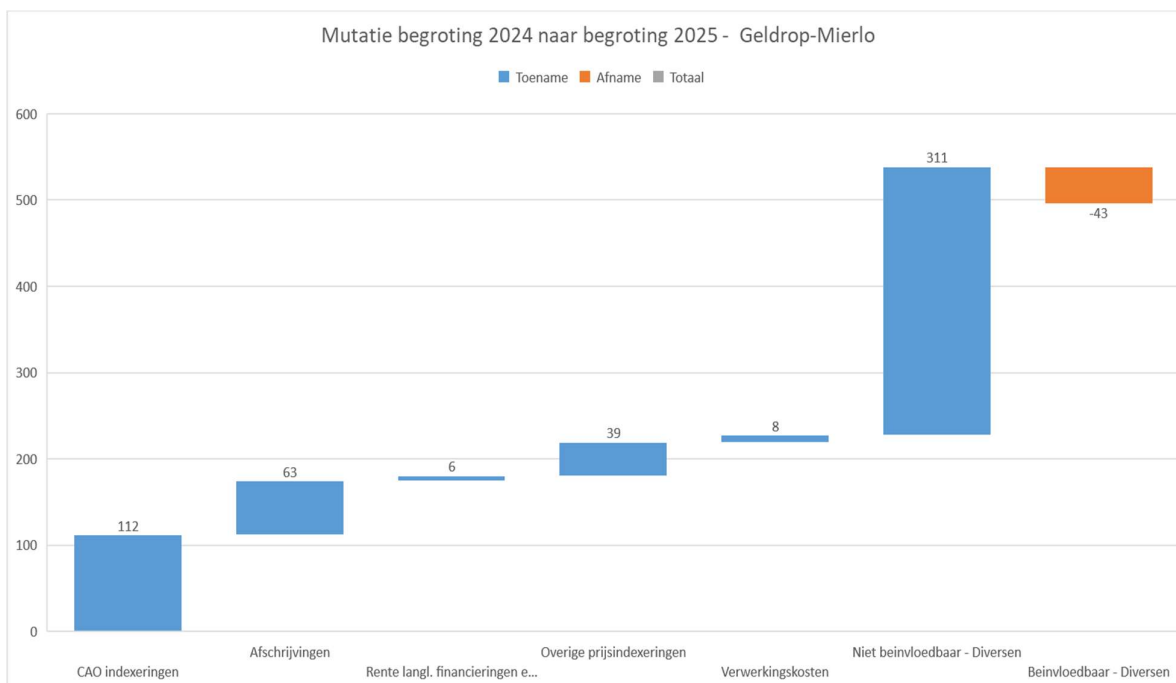
## Gemeente Eindhoven per product

Eindhoven			
Uitgesplitst per product / soort afval	Realisatie 2023	Begroting 2024	Begroting 2025
Bedragen x € 1.000			
<b>1. HVOD</b>	<b>13.124</b>	<b>13.713</b>	<b>14.101</b>
a) Restafval	9.964	10.094	10.357
b) Bijzet	464	505	374
c) Grof huisvuil	98	129	108
d) GFT	2.599	2.985	3.262
<b>2. Papier</b>	<b>1.866</b>	<b>2.739</b>	<b>2.435</b>
Lasten	2.465	3.444	3.078
Baten	-598	-705	-643
<b>3. Kunststof / PMD</b>	<b>0</b>	<b>0</b>	<b>0</b>
Lasten			
Baten			
<b>4. Luiers</b>			
<b>5. Glas</b>	<b>59</b>	<b>80</b>	<b>18</b>
Lasten	327	352	322
Baten	-268	-272	-304
<b>6. Textiel</b>	<b>-22</b>	<b>-18</b>	<b>-194</b>
Lasten	341	591	657
Baten	-364	-609	-851
<b>7. Milieustraten</b>	<b>5.160</b>	<b>5.965</b>	<b>6.549</b>
Lasten	5.750	6.448	7.057
Baten	-590	-483	-508
<b>8. Containerbeheer</b>	<b>842</b>	<b>962</b>	<b>1.305</b>
<b>9. Klantenservice</b>	<b>506</b>	<b>407</b>	<b>813</b>
<b>10. Overige</b>	<b>71</b>	<b>101</b>	<b>123</b>
<b>11. Omzet buiten begroting</b>	<b>-61</b>	<b>-95</b>	<b>-85</b>
<b>Saldo lasten - baten</b>	<b>21.545</b>	<b>23.853</b>	<b>25.066</b>
Onvoorzien	0	264	277
Buitengewone lasten	0	0	0
Vennootschapsbelasting	1	3	4
<b>Bijdrage Eindhoven</b>	<b>21.546</b>	<b>24.120</b>	<b>25.346</b>

## Gemeente Geldrop-Mierlo per kostensoort

Geldrop - Mierlo Uitgesplitst naar programma / kostensoort Bedragen x € 1.000	Realisatie 2023	Begroting 2024	Begroting 2025
<b>Programma Afval</b>			
Direct personeel	1.357	1.382	1.587
Tractie	475	523	621
Inzamelmiddelen	247	278	360
Verwerking	113	414	422
Diensten derden	48	-4	-9
Overige directe kosten	405	331	423
Omzet buiten begroting	-21	-18	-25
<b>Totaal programma Afval</b>	<b>2.624</b>	<b>2.906</b>	<b>3.379</b>
<b>Programma Overhead</b>			
Indirect personeel	504	498	522
Overige indirecte kosten	331	436	404
Projecten	84	83	107
<b>Totaal programma Overhead</b>	<b>919</b>	<b>1.017</b>	<b>1.033</b>
<b>Saldo lasten - baten</b>	<b>3.542</b>	<b>3.923</b>	<b>4.412</b>
Onvoorzien		58	65
Buitengewone lasten			
Venootschapsbelasting	1	1	1
<b>Bijdrage Geldrop - Mierlo</b>	<b>3.543</b>	<b>3.982</b>	<b>4.477</b>

De begroting voor 2025 is €934.000 hoger dan de realisatie over 2023. In de programmabegroting zijn deze verschillen al verklaard. Voor het aandeel van gemeente Geldrop-Mierlo neemt begroting 2025 met €496.000 toe ten opzichte van begroting 2024. Dit is een **stijging met 12,5%**, door:



### CAO-indexeringen + €112.000

Voor de CAO TLN is rekening gehouden met een indexering per 1/1/2024 van 4,0%, per 1/7/2024 van 2,0% en per 1/1/2025 van 4,0%. De totale indexering is daarmee 10,323% ten opzichte van ultimo 2023. Deze indexeringen zijn al tussen de werkgeversorganisaties en vakbonden overeengekomen. Dit is 5,5%-punt hoger dan in de begroting 2024.

De CAO gemeenten houdt rekening met een indexering per 1/1/2024 van 4,75%, per 1/10/2024 van 1,25% en geschat +3,0% per 1-3-2025%. De totale indexering is daarmee 8,65%. Dit is 4,7%-punt hoger dan in de begroting 2024.

### Afschrijvingen + €63.000

Vervangingsinvesteringen voor afgeschreven ondergrondse containers en het vervangen van alle elektronica in verband met overgang van 2g naar 5g leiden tot een kostentoeename van €40.000. Uitbreiding van 30 textielcontainers in 2024 leidt tot hogere afschrijvingskosten van €9.000. Rondom het kantoorpand in Acht wordt in 2024 een powerfence gebouwd, er wordt een opslagloods voor CMS gebouwd en er wordt geïnvesteerd in hard- en software. De totale afschrijvingen door deze investeringen zijn €10.000. Investerings in bedrijfsinventarissen op milieustraat Geldrop verhogen de afschrijvingskosten met €4.000.

Rente langlopende financiering en schatkist + €6.000

Beperkte toename omdat naast het rentepercentage van langlopende financieringen ook het rentepercentage stijgt van het saldo van de schatkist.

Overige prijsindexeringen + €39.000

Een prijsindexering van 5,2% ten opzichte van begroting 2024 over inhuur en inkoop van inzamel-, huisvesting, advies- en overige kosten.

Verwerkingskosten +€8.000

De stijging van de verwerkingskosten is beperkt. In de begroting 2025 zijn de volumes binnen de huis-aan-huis-inzameling en milieustraten aangepast op basis van ontwikkelingen 2023. De volumes nemen af ten opzichte van de begroting 2024. De tarieven voor de verwerking stijgen.

(Niet) beïnvloedbare diverse kosten + €268.000

De begroting 2025 van Geldrop-Mierlo kent een behoorlijk stijging door met name de uitbreiding van de dienstverlening. Dit betreffen de volgende dienstverleningen:

- |   |                  |
|---|------------------|
| • Uitbreiding van capaciteit van de afdeling Klantenservice | € 20.000         |
| • Uitbreiding van inzameling PBD                            | € 71.000         |
| • Toename van hoeveelheid PBD-zakken                        | € 25.000         |
| • Overname papierinzameling verenigingen <sup>1</sup>       | €125.000         |
| • <u>Diversen (afname uren)</u>                             | <u>-€ 39.000</u> |

Toename	€202.000
---------	----------

De totale overheadkosten van Cure wordt verdeeld op basis van productieve manuren. Onderstaande verschuivingen van uren hebben plaatsgevonden van de begroting 2024 naar begroting 2025:

- Eindhoven gaat terug in het aantal productieve uren
- Geldrop-Mierlo gaat omhoog in het aantal productieve uren

Deze verschuivingen zorgen ervoor dat Geldrop-Mierlo in de begroting 2025 16,9% van de totale overheadkosten betaald. In de begroting 2024 was dit nog 15,8%. Op de totale begrote overheadkosten is dit voor Geldrop-Mierlo een kostenstijging van €66.000.

---

<sup>1</sup> Overname van de papierinzameling van verenigingen uit veiligheidsoverwegingen en stijgende onderhoudscontracten van elektrische achterladers.



### Gemeente Geldrop-Mierlo per product

Uitgesplitst per product / soort afval	Realisatie 2023	Begroting 2024	Begroting 2025
Bedragen x € 1.000			
<b>1. HVOD</b>	<b>1.256</b>	<b>1.308</b>	<b>1.435</b>
a) Restafval	705	766	840
b) Bijzet	0		
c) Grof huisvuil	1	2	4
d) GFT	550	540	591
<b>2. Papier</b>	<b>304</b>	<b>296</b>	<b>501</b>
Lasten	457	474	643
Baten	-153	-178	-142
<b>3. Kunststof / PMD</b>	<b>145</b>	<b>174</b>	<b>257</b>
Lasten	519	504	618
Baten	-374	-330	-361
<b>4. Luiers</b>	<b>80</b>	<b>78</b>	<b>88</b>
<b>5. Glas</b>	<b>-8</b>	<b>-1</b>	<b>7</b>
Lasten	50	50	62
Baten	-59	-51	-55
<b>6. Textiel</b>	<b>-34</b>	<b>24</b>	<b>-13</b>
Lasten	117	108	133
Baten	-152	-84	-146
<b>7. Milieustraten</b>	<b>1.616</b>	<b>1.927</b>	<b>1.977</b>
Lasten	1.769	2.036	2.102
Baten	-153	-109	-125
<b>8. Containerbeheer</b>	<b>68</b>	<b>75</b>	<b>108</b>
<b>9. Klantenservice</b>	<b>58</b>	<b>45</b>	<b>66</b>
<b>10. Overige</b>	<b>79</b>	<b>15</b>	<b>10</b>
<b>11. Omzet buiten begroting</b>	<b>-21</b>	<b>-18</b>	<b>-25</b>
<b>Saldo lasten - baten</b>	<b>3.542</b>	<b>3.923</b>	<b>4.412</b>
Onvoorzien	0	58	65
Buitengewone lasten	0	0	0
Vennootschapsbelasting	1	1	1
<b>Bijdrage Geldrop - Mierlo</b>	<b>3.543</b>	<b>3.982</b>	<b>4.477</b>

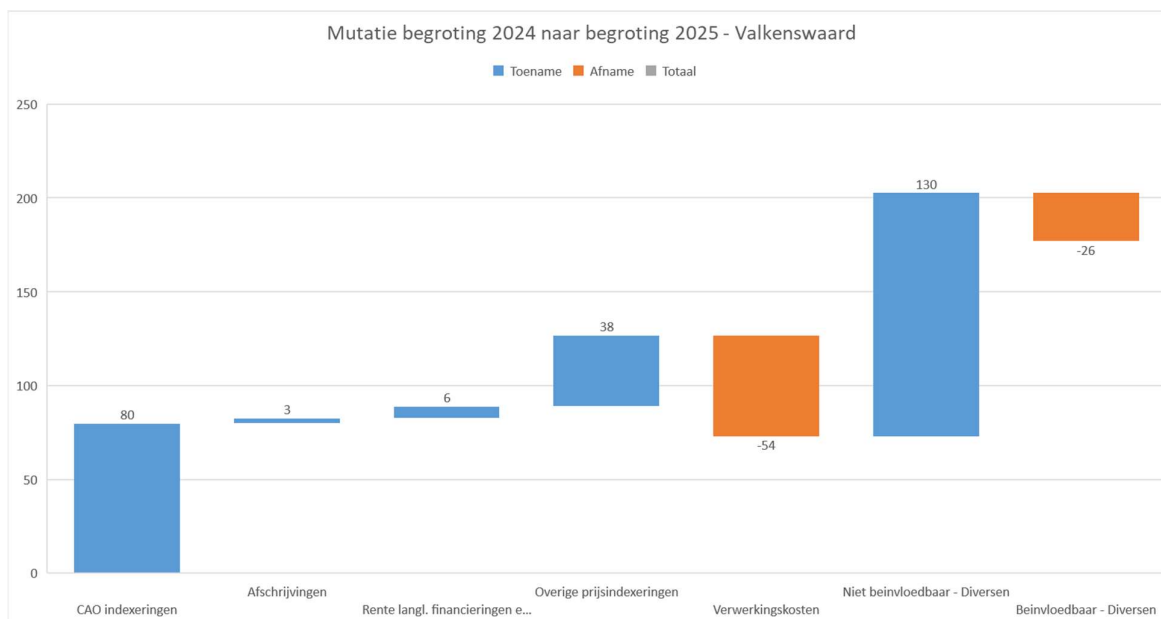


## Gemeente Valkenswaard per kostensoort

Valkenswaard Uitgesplitst naar programma / kostensoort Bedragen x € 1.000	Realisatie 2023	Begroting 2024	Begroting 2025
<b>Programma Afval</b>			
Direct personeel	1.019	996	1.152
Tractie	504	607	587
Inzamelmiddelen	153	203	221
Verwerking	704	1.002	948
Diensten derden	42	77	9
Overige directe kosten	141	127	255
Omzet buiten begroting	-9	-11	-12
<b>Totaal programma Afval</b>	<b>2.554</b>	<b>3.002</b>	<b>3.160</b>
<b>Programma Overhead</b>			
Indirect personeel	379	359	379
Overige indirecte kosten	248	314	293
Projecten	63	60	77
<b>Totaal programma Overhead</b>	<b>690</b>	<b>733</b>	<b>750</b>
<b>Saldo lasten - baten</b>	<b>3.244</b>	<b>3.735</b>	<b>3.910</b>
Onvoorzien	0	35	37
Buitengewone lasten	-17		
Vennootschapsbelasting	0	0	0
<b>Bijdrage Valkenswaard</b>	<b>3.226</b>	<b>3.771</b>	<b>3.948</b>

De begroting voor 2025 is €721.000 hoger dan de realisatie 2023. In de programmabegroting zijn deze verschillen al verklaard.

Voor het aandeel van gemeente Valkenswaard neemt begroting 2025 met €177.000 toe ten opzichte van begroting 2024. Dit is een **stijging met 4,7%**, door:



### CAO-indexeringen + €80.000

Voor de CAO TLN is rekening gehouden met een indexering per 1/1/2024 van 4,0%, per 1/7/2024 van 2,0% en per 1/1/2025 van 4,0%. De totale indexering is daarmee 10,323% ten opzichte van ultimo 2023. Deze indexeringen zijn al tussen de werkgeversorganisaties en vakbonden overeengekomen. Dit is 5,5%-punt hoger dan in de begroting 2024.

De CAO gemeenten houdt rekening met een indexering per 1/1/2024 van 4,75%, per 1/10/2024 van 1,25% en geschat +3,0% per 1-3-2025%. De totale indexering is daarmee 8,65%. Dit is 4,7%-punt hoger dan in de begroting 2024.

### Afschrijvingen + €3.000

Vervangingsinvesteringen voor afgeschreven wijkcontainers en het vervangen van alle elektronica in verband met overgang van 2g naar 5g. Rondom het kantoorpand in Acht wordt in 2024 in een powerfence geïnvesteerd en er wordt een opslagloods gebouwd voor CMS activiteiten.

Nieuw in de begroting is het vernieuwen van de milieustraat Valkenswaard. Opleverdatum wordt verwacht in december 2025. De kapitaallasten voor 2025 voor de nieuwe locatie zijn nog beperkt.

### Rente langlopende financiers en schatkist + €6.000

Beperkte toename omdat naast het rentepercentage van langlopende financieringen ook het rentepercentage stijgt van het saldo van de schatkist.

Overige prijsindexeringen + €38.000

Een prijsindexering van 5,2% ten opzichte van begroting 2024 over inhuur en inkoop van inzamel-, huisvesting, advies- en overige kosten.

Verwerkingskosten - €54.000

De stijging van de verwerkingskosten is beperkt. In de begroting 2025 zijn de volumes binnen de huis-aan-huis-inzameling en milieustraten aangepast op basis van ontwikkelingen 2023. De volumes nemen met 11% af ten opzichte van de begroting 2024. De tarieven voor de verwerking stijgen.

(Niet) beïnvloedbare diverse kosten €104.000

De begroting 2025 van Valkenswaard kent een stijging door met name de uitbreiding van de dienstverlening. Dit betreffen de volgende dienstverleningen:

• Uitbreiding van capaciteit van de afdeling Klantenservice	€ 23.000
• Overname papierinzameling verenigingen	€100.000
• Afname GFT-inzameling, restafval mini's, vier-wielcontainers en beheer milieustraat op basis van realisatie 2023	-€ 50.000
• <u>Diversen</u>	<u>-€ 22.000</u>
Toename	€ 51.000

De totale overheadkosten van Cure wordt verdeeld op basis van productieve manuren. Onderstaande verschuivingen van uren hebben plaatsgevonden van de begroting 2024 naar begroting 2025:

- Eindhoven gaat terug in het aantal productieve uren
- Valkenswaard gaat omhoog in het aantal productieve uren

Deze verschuivingen zorgen ervoor dat Valkenswaard in de begroting 2025 12,2% van de totale overheadkosten betaald. In de begroting 2024 was dit nog 11,4%. Over de totale begrote overheadkosten is dit voor Valkenswaard een kostenstijging van €53.000.

### Gemeente Valkenswaard per product

<b>Valkenswaard</b>			
<b>Uitgesplitst per product / soort afval</b>	<b>Realisatie 2023</b>	<b>Begroting 2024</b>	<b>Begroting 2025</b>
<b>Bedragen x € 1.000</b>			
<b>1. HVOD</b>	<b>1.977</b>	<b>2.302</b>	<b>2.282</b>
a) Restafval	1.305	1.522	1.485
b) Bijzet	0	2	4
c) Grof huisvuil	0		
d) GFT	671	778	793
<b>2. Papier</b>	<b>287</b>	<b>204</b>	<b>326</b>
Lasten	376	296	407
Baten	-89	-92	-81
<b>3. Kunststof / PMD</b>	<b>-11</b>	<b>0</b>	<b>-13</b>
Lasten	77	76	76
Baten	-88	-76	-89
<b>4. Luiers</b>			
<b>5. Glas</b>	<b>-5</b>	<b>-5</b>	<b>3</b>
Lasten	42	41	48
Baten	-47	-46	-45
<b>6. Textiel</b>	<b>-9</b>	<b>28</b>	<b>-14</b>
Lasten	90	76	105
Baten	-99	-48	-119
<b>7. Milieustraten</b>	<b>910</b>	<b>1.116</b>	<b>1.183</b>
Lasten	973	1.168	1.231
Baten	-63	-52	-48
<b>8. Containerbeheer</b>	<b>49</b>	<b>57</b>	<b>84</b>
<b>9. Klantenservice</b>	<b>56</b>	<b>42</b>	<b>66</b>
<b>10. Overige</b>	<b>0</b>		<b>5</b>
<b>11. Omzet buiten begroting</b>	<b>-9</b>	<b>-11</b>	<b>-12</b>
<b>Saldo lasten - baten</b>	<b>3.244</b>	<b>3.735</b>	<b>3.910</b>
Onvoorzien	0	35	37
Buitengewone lasten	-17	0	0
Vennootschapsbelasting	0	0	0
<b>Bijdrage Valkenswaard</b>	<b>3.226</b>	<b>3.771</b>	<b>3.948</b>

### Niet-Cure gemeenten per kostensoort

Niet-Cure gemeenten Uitgesplitst naar programma / kostensoort Bedragen x € 1.000	Realisatie 2023	Begroting 2024	Begroting 2025
<b>Programma Afval</b>			
Direct personeel	29	83	69
Tractie	13	37	62
Inzamelmiddelen	14	16	15
Verwerking	0		
Diensten derden	27		
Overige directe kosten	0		
Omzet buiten begroting	-102	-198	-191
<b>Totaal programma Afval</b>	<b>-19</b>	<b>-61</b>	<b>-45</b>
<b>Programma Overhead</b>			
Indirect personeel	11	30	23
Overige indirecte kosten	7	26	18
Projecten	2	5	5
<b>Totaal programma Overhead</b>	<b>19</b>	<b>61</b>	<b>45</b>
<b>Saldo lasten - baten</b>	<b>0</b>	<b>0</b>	<b>0</b>
Onvoorzien			
Buitengewone lasten			
Vennootschapsbelasting			
<b>Bijdrage niet-Cure gemeenten</b>	<b>0</b>	<b>0</b>	<b>0</b>

De begroting voor 2025 is nihil. Alle gemaakte kosten worden conform overeenkomst in rekening gebracht bij betreffende niet-Cure gemeenten.

## Niet-Cure gemeenten per product

Niet-Cure gemeenten			
Uitgesplitst per product / soort afval	Realisatie 2023	Begroting 2024	Begroting 2025
Bedragen x € 1.000			
<b>1. HVOD</b>	<b>0</b>	<b>0</b>	<b>0</b>
a) Restafval			
b) Bijzet			
c) Grof huisvuil			
d) GFT			
<b>2. Papier</b>	<b>0</b>	<b>0</b>	<b>0</b>
Lasten			
Baten			
<b>3. Kunststof / PMD</b>	<b>0</b>	<b>0</b>	<b>0</b>
Lasten			
Baten			
<b>4. Luiers</b>			
<b>5. Glas</b>	<b>0</b>	<b>0</b>	<b>0</b>
Lasten			
Baten			
<b>6. Textiel</b>	<b>0</b>	<b>0</b>	<b>0</b>
Lasten			
Baten			
<b>7. Milieustraten</b>	<b>0</b>	<b>0</b>	<b>0</b>
Lasten			
Baten			
<b>8. Containerbeheer</b>	<b>102</b>	<b>198</b>	<b>191</b>
<b>9. Klantenservice</b>			
<b>10. Overige</b>			
<b>11. Omzet buiten begroting</b>	<b>-102</b>	<b>-198</b>	<b>-191</b>
<b>Saldo lasten - baten</b>	<b>0</b>	<b>0</b>	<b>0</b>
Onvoorzien	0	0	0
Buitengewone lasten	0	0	0
Vennootschapsbelasting	0	0	0
<b>Bijdrage niet-Cure gemeenten</b>	<b>0</b>	<b>0</b>	<b>0</b>

De begroting voor 2025 is nihil. Alle gemaakte kosten worden conform overeenkomst in rekening gebracht bij betreffende niet-Cure gemeenten.

## Bijlage II - Investerings en kapitaallasten

### Investeringsplan

Het investeringsplan heeft betrekking op:

- gebouwen en terreinen;
- kantoorapparatuur (incl. ICT);
- vrachtwagens;
- inzamelmiddelen en containers.

Cure pacht de grond van locatie Acht in Eindhoven en heeft de gebouwen daarop in eigendom. Cure huurt de gebouwen en de gronden van de milieustraten in Geldrop-Mierlo en Valkenswaard en de gronden van milieustraten Lodewijkstraat in Eindhoven. Het onroerend goed op de milieustraten in Eindhoven en voor een deel de milieustraat in Geldrop-Mierlo is (per 1 januari 2014 c.q. 1 augustus 2016) eigendom van Cure.

<b>Gr Cure (totaal)</b>	<b>Boekwaarde 1-1-2025</b>	<b>Investing 2025</b>	<b>Afschrijving 2025</b>	<b>Boekwaarde 31-12-2025</b>
Immateriele activa	94.526		2.663	91.864
Terreinen en gebouwen	14.616.633	2.157.500	907.359	15.866.774
Kantoorapparatuur	435.787	105.900	126.692	414.996
Vrachtwagens	10.662.187	5.239.000	1.551.941	14.349.246
Containers	14.813.670	5.446.408	2.025.246	18.234.831
Activa in aanbouw:				
Voorber.kst. nasch.fabr.	350.000			350.000
Herinr. milieustr. Lodewijk		9.188.000		9.188.000
<b>Totaal</b>	<b>40.972.804</b>	<b>22.136.808</b>	<b>4.613.901</b>	<b>58.495.711</b>

## Specificatie investeringen 2025

U = Uitbreidingsinvestering V = Vervangingsinvestering

<b>Terreinen en gebouwen</b>					
	Overige t.b.v. terreininrichting	U/V		100.000	
	Herin. Milieustraat Lodewijkstraat	U/V		9.188.000	
	Herin. Milieustraat Valkenswaard	U		1.000.000	
	Bedrijfsinventaris milieustraten	V		1.000.000	
	Overige t.b.v. kantoor	U/V		57.500	
					11.345.500
<b>Kantoorapparatuur</b>					
	ICT Hardware en software			85.900	
	Overige t.b.v. kantoor			20.000	
		U/V			105.900
<b>Vrachtwagens</b>					
	4* Zijlader elektrisch	V		2.400.000	
	2* Kraanwagen elektrisch	V		1.400.000	
	1* E-CMS wagen	V		650.000	
	1* Aanhangwagen	V		64.000	
	10* Laadplatform	U		650.000	
	Overige	U/V		75.000	
					5.239.000
<b>Containers</b>					
	20* afzetcontainer 40m3		260.000		
	1* afvallift		24.000		
	Containers milieustraten			284.000	
EHV	25* 1.100 ltr. Restafval		4.111		
EHV	25* 1.100 ltr. Papier		3.654		
	Containers 4-wiel			7.765	
	4.345* 140 ltr. antraciet/blauw/groen		82.800		
	7.561* 240 ltr. antraciet/blauw/groen		181.817		
	8.820* transponder		18.522		
	Containers mini			283.139	
EHV	15 * (15 textiel)		45.000		
GEL	3 * (3 textiel)		9.000		
VLK	5 * (2 glas, 3 textiel)		12.000		
	Containers bovengronds			66.000	
EHV	285* (165 rest, 20 papier, 90 papier pers, 10 glas, 165 smartboxen en onvoorziene investeringen)		4.447.320		
GEL	38* (20 rest, 9 papier, 5 glas, 4 textiel, 6 smartboxen en onvoorziene investeringen)		290.584		
VLK	10* (10 rest en 3 smartboxen)		67.600		
	Containers ondergronds			4.805.504	
		U/V			5.446.408
<b>Activa in aanbouw</b>					
	<b>Totaal</b>				<b>22.136.808</b>



### Toelichting

De totale verwachte boekwaarde per 1-1-2025 bedraagt € 41,0 miljoen. Dat is € 7,9 miljoen lager dan in de begroting 31-12-2024 was geraamd (€ 49,0 mln.). Oorzaken zijn:

- Vertraging herinrichting milieustraat Lodewijkstraat Eindhoven (-€4,7 miljoen)
- Nieuw opgenomen in begroting 2025: vernieuwing milieustraat Valkenswaard (+€1,0 miljoen)
- Opslagloods Acht ten behoeve van CMS is verhoogd (+€0,2 miljoen)
- Diverse uitgestelde investeringen onroerend goed (-€0,3 miljoen)
- Vertragingen in levering 4 E-zijladers en 2 E-kraanwagens (-€3,8 miljoen)
- Verhoogde investeringswaarde 6 geleverde E-achterladers eind 2023 (+€0,4 miljoen)
- Doorgeschoven investeringen van boven- en ondergrondse containers voorgaande jaren (-0,8 miljoen)

### **Kapitaallasten**

<b>Gr Cure (totaal)</b>	<b>Afschrijving</b>	<b>Rente</b>	<b>Totaal</b>
Immateriele activa	2.663	1.882	4.545
Terreinen en gebouwen	907.359	522.294	1.429.653
Kantoorapparatuur	126.692	9.662	136.354
Vrachtwagens	1.551.941	305.502	1.857.443
Containers	2.025.246	388.763	2.414.009
<b>Totaal</b>	<b>4.613.901</b>	<b>1.228.103</b>	<b>5.842.004</b>

## Specificatie investeringen 2026 t/m 2028

U = Uitbreidingsinvestering V = Vervangingsinvestering

Terreinen en gebouwen		2026	2027	2028
Overige t.b.v. terreininrichting	U/V	100.000	100.000	100.000
Herin. Milieustraat Lodewijkstraat	U/V			
Herin. Milieustraat Valkenswaard	U			
Bedrijfsinventaris milieustraten	V			
Overige t.b.v. kantoor	U/V	50.000	50.000	50.000
		<b>150.000</b>	<b>150.000</b>	<b>150.000</b>
<b>Kantoorapparatuur</b>				
ICT Hardware en software		66.300	40.200	40.800
Overige t.b.v. kantoor		20.000	20.000	20.000
	U/V	<b>86.300</b>	<b>60.200</b>	<b>60.800</b>
<b>Vrachtwagens</b>				
2* Kraanwage electrisch	V			700.000
1* E-CMS wagen	V	650.000		
4* Achterladers electrisch	V		2.400.000	
Overige	U/V			100.000
		<b>650.000</b>	<b>2.400.000</b>	<b>800.000</b>
<b>Containers</b>				
Containers milieustraten		0		
EHV 1.100 ltr. Restafval		4.590	5.060	5.579
EHV 1.100 ltr. Papier		4.060	4.477	4.935
Containers 4-wiel		8.650	9.537	10.514
140 ltr. antraciet/blauw/groen		91.294	100.651	86.176
240 ltr. antraciet/blauw/groen		200.454	221.001	243.653
transponders		20.421	22.514	24.821
Containers mini		312.169	344.166	354.650
EHV		45.000	45.000	45.000
GEL		9.000	9.000	9.000
VLK		12.000	12.000	12.000
Containers bovengronds		66.000	66.000	66.000
EHV		4.332.257	4.590.342	1.275.535
GEL		298.000	222.000	226.000
VLK		108.000	101.000	101.000
Containers ondergronds		4.738.257	4.913.342	1.601.535
	U/V	<b>5.125.076</b>	<b>5.333.045</b>	<b>2.032.699</b>
<b>Activa in aanbouw</b>				
<b>Totaal</b>		<b>6.011.376</b>	<b>7.943.245</b>	<b>3.043.499</b>

## Bijlage III - Financiering

### Langlopende leningen

GR Cure	Rente-%	Hoofdsom lening	Saldo 31-12-2023	Aflossing 2024	Aflossing 2025	Saldo 31-12-2025
<b>Bestaande leningen</b>						
BNG 03-02-2014, 12 jaar	2,39%	1.450.000	362.500	120.834	120.833	120.833
BNG 07-12-2015, 12 jaar	1,15%	480.000	160.000	40.000	40.000	80.000
BNG 30-12-2016, 12 jaar	0,97%	740.000	308.333	61.667	61.667	184.999
BNG 30-12-2016, 10 jaar	0,77%	630.000	189.000	63.000	63.000	63.000
BNG 30-12-2016, 8 jaar	0,57%	930.000	116.250	116.250		
BNG 05-07-2017, 12 jaar	0,97%	850.000	425.000	70.833	70.833	283.334
BNG 05-07-2017, 8 jaar	0,60%	1.250.000	312.500	156.250	156.250	
BNG 12-12-2017, 12 jaar	0,85%	700.000	350.000	58.332	58.333	233.335
BNG 12-12-2017, 10 jaar	0,68%	100.000	40.000	10.000	10.000	20.000
BNG 21-12-2018, 12 jaar	1,10%	730.000	425.833	60.832	60.833	304.168
BNG 21-12-2018, 8 jaar	0,77%	120.000	45.000	15.000	15.000	15.000
BNG 09-12-2019, 12 jaar	1,05%	350.000	233.333	29.168	29.167	174.998
BNG 09-12-2019, 8 jaar	0,90%	80.000	40.000	10.000	10.000	20.000
BNG 28-08-2020, 10 jaar	0,09%	430.000	301.000	43.000	43.000	215.000
BNG 28-08-2020, 12 jaar	0,15%	730.000	547.501	60.833	60.833	425.835
BNG 28-08-2020, 20 jaar	0,32%	2.850.000	2.422.500	142.500	142.500	2.137.500
BNG 28-08-2020, 25 jaar	0,40%	275.000	242.000	11.000	11.000	220.000
BNG 28-08-2020, 50 jaar	0,52%	315.000	296.100	6.300	6.300	283.500
BNG 30-12-2020, 8 jaar	-0,10%	980.000	612.500	122.500	122.500	367.500
BNG 30-12-2020, 10 jaar	-0,05%	515.000	360.500	51.500	51.500	257.500
BNG 30-12-2020, 12 jaar	0,00%	700.000	525.000	58.334	58.333	408.333
BNG 30-12-2020, 15 jaar	0,10%	165.000	132.000	11.000	11.000	110.000
BNG 30-12-2020, 20 jaar	0,20%	2.410.000	2.048.500	120.500	120.500	1.807.500
BNG 30-12-2020, 25 jaar	0,30%	1.460.000	1.284.800	58.400	58.400	1.168.000
BNG 30-12-2020, 40 jaar	0,40%	105.000	97.125	2.625	2.625	91.875
BNG 30-12-2020, 50 jaar	0,45%	2.900.000	2.726.000	58.000	58.000	2.610.000
BNG 27-12-2021, 6 jaar	0,25%	335.000	223.333	55.834	55.833	111.666
BNG 27-12-2021, 8 jaar	0,30%	110.000	82.500	13.750	13.750	55.000
BNG 27-12-2021, 10 jaar	0,40%	710.000	568.000	71.000	71.000	426.000
BNG 27-12-2021, 12 jaar	0,45%	1.720.000	1.433.334	143.333	143.333	1.146.668
BNG 30-11-2022, 6 jaar	2,91%	220.000	183.333	36.667	36.667	109.999
BNG 30-11-2022, 8 jaar	2,94%	890.000	778.750	111.250	111.250	556.250
BNG 30-11-2022, 10 jaar	2,97%	2.920.000	2.628.000	292.000	292.000	2.044.000
BNG 30-11-2022, 12 jaar	2,99%	1.560.000	1.430.000	130.000	130.000	1.170.000
BNG 24-04-2023, 8 jaar	3,58%	594.000	594.000	74.250	74.250	445.500
BNG 24-04-2023, 10 jaar	3,57%	7.077.000	7.077.000	707.700	707.700	5.661.600
BNG 24-04-2023, 12 jaar	3,58%	2.499.000	2.499.000	208.250	208.250	2.082.500
<b>Totaal bestaand</b>		<b>40.880.000</b>	<b>32.100.525</b>	<b>3.402.692</b>	<b>3.286.440</b>	<b>25.411.393</b>
<b>Nieuwe leningen</b>						
Per 1-7-2024, 6 jaar	3,20%	490.000			81.667	408.333
Per 1-7-2024, 8 jaar	3,20%	270.000			33.750	236.250
Per 1-7-2024, 10 jaar	3,20%	1.425.000			142.500	1.282.500
Per 1-7-2024, 12 jaar	3,20%	6.500.000			541.667	5.958.333
Per 1-7-2024, 25 jaar	3,20%	3.830.000			153.200	3.676.800
Per 1-7-2025, 6 jaar	3,00%	245.000				245.000
Per 1-7-2025, 8 jaar	3,00%	860.000				860.000
Per 1-7-2025, 10 jaar	3,00%	2.878.000				2.878.000
Per 1-7-2025, 12 jaar	3,00%	8.875.000				8.875.000
Per 1-7-2025, 25 jaar	3,00%	9.188.000				9.188.000
<b>Totaal nieuw</b>		<b>34.561.000</b>			<b>952.784</b>	<b>33.608.216</b>
<b>Totaal</b>		<b>75.441.000</b>	<b>32.100.525</b>	<b>3.402.692</b>	<b>4.239.224</b>	<b>59.019.609</b>

De geplande leningen volgen in principe de geplande investeringen. De leningen worden afgesloten tegen vaste rentepercentages gedurende de looptijd. De verwachting is dat het saldo langlopende leningen ultimo 2025 € 59.019.609 bedraagt. De boekwaarde van de activa is ultimo 2025 naar verwachting € 58.495.711.

#### **Bijlage IV - Reserves en voorzieningen**

In de overeenkomst van de GR Cure is in art. 30, lid 3 opgenomen dat “de gemeentelijke bijdragen zijn gebaseerd op de kostprijs afhankelijk van het dienstenpakket dat per gemeente wordt afgenomen”. Dit betekent dat de GR Cure geen reserves mag aanhouden. Tot op heden is er geen aanleiding om voorzieningen voor de toekomst te treffen.

## Bijlage V - EMU-saldo

Gr Cure (totaal)	2023	2024	2025	2026
1. Exploitatiesaldo vóór toevoeging/onttrekking aan de reserves	281	0	0	0
2. Afschrijving t.l.v. de exploitatie	2.977	3.885	4.614	5.738
3. Uitgaven aan investeringen die op de balans worden geactiveerd	-11.337	-12.652	-22.137	-6.011
<b>Berekend EMU-saldo</b>	<b>-8.080</b>	<b>-8.767</b>	<b>-17.523</b>	<b>-273</b>

De stijging van de afschrijvingskosten vanaf 2023 naar 2025/2026 is het gevolg van vervanging van conventionele voertuigen door elektrische voertuigen in de periode 2023 t/m 2025, een inhaalslag bij het vervangen van ondergrondse containers en uitbreiding van papiercontainers in Eindhoven. En de investeringen ten behoeve van vernieuwing milieustraat Lodewijkstraat, Valkenswaard en de opslagruimte CMS in Acht.

De uitgaven aan investeringen stijgen in 2025 door de investeringen van zeven elektrische voertuigen en de verwachte oplevering van de vernieuwde milieustraat Lodewijkstraat en Valkenswaard.

## Bijlage VI - Overzicht interne en externe wet- en regelgeving

Programma's / producten	Specifieke activiteiten	Wetgeving extern	Regelgeving intern	Risico
Algemeen Bestuur en ondersteunende processen	Algemeen financieel middelenbeheer	BBV BBV Kadernota Rechtmatigheid 2018 (2021 indien beschikbaar) Wet GR Besluit Accountantscontrole Decentrale Overheden		
Inkoopbeleid	Aanschaf activa Aanschaf goederen en diensten	Aanbestedingsregels EU Aanbestedingswet 2012 Besluit aanbestedingsregels voor overheden	Goedgekeurde begroting Fin. verord. (art. 7.5. a/b, 22) AO/IC	Niet Europees aanbesteden Begrotingsoverschrijding
	Betalingsproces		Directiestatuut AO/IC	
Financiering	Langlopende leningen Kortlopende leningen Liquiditeitenbeheer	Wet Fido (Financiering decentrale overheden) Regeling Uddo (uitzettingen en derivaten decentrale overheden) Uitvoering Financiering Decentrale Overheden (kasgeldlimiet en renterisiconorm)	Goedgekeurde begroting Fin. verordening (art. 7.5.b)	
Doorbelasting kosten	Vorderingen participanten Overige vorderingen		Fin. verordening (art. 11) AO/IC	Wanbetaling/betalingsvoorwaarden
	Verkoopfacturen	Wet Omzet Belasting	Goedgekeurde begroting	
	Exploitatiesaldo B.V. Kostprijsmethodiek GR		GR Cure (art. 27 en 30) Bestuursnotitie expl.saldo	
Reserves	Besteding exploitatiesaldo GR		GR Cure (art. 30.3)	
Waardering activa	Afschrijvingen		Fin. verordening (art. 10)	
Kostprijsberekening (kostenverdeelstaat)	Urenregistratie activiteiten/ registratie van kosten die rechtstreeks toegerekend dienen te worden aan een gemeente		GR Cure (art. 27 en 30) Fin. verordening (art. 13) Goedgekeurde begroting AO/IC	
Personeel en organisatie	Personeelskosten	CAO Gemeenten en CAO-TLN Fiscale en sociale wetgeving WNT (Wet Normering bezoldiging Topfunctionarissen)	GR Cure Oprichtingsakte B.V. CAO-voorw. gemeente EHV	

## Bijlage VII - Meerjarenramingen

### Meerjarenraming exploitatie afvalbeheer

#### Boekjaar 2025

Uitgangspunt zijn de kaders van de vier grote regionale gemeenschappelijke regelingen. Daarin is vastgelegd om als methode voor indexering van de begroting jaar t (2025) gebruik te maken van de percentages die in de Makro Economische Verkenning t-1 (2024) zijn opgenomen voor het jaar t-1 (2024). Het betreft de Loonvoet sector overheid voor de index van de lonen en de Prijs netto materiële overheidsconsumptie (imoc) voor de index van de prijzen.

- *Loonvoet sector overheid 2024 6,7*
- *Prijs materiële overheidsconsumptie (imoc) 5,3*

Deze uitgangspunten resulteren in een gewogen gemiddelde van 5,85. Cure hanteert voor de begroting 2025 een indexering van 5,2%.

#### Meerjarenraming 2025-2027

Cure hanteert in haar meerjarenraming een indexering van 5,0%. Er is op dit moment nog een grote onzekerheid over de verwachte inflatie na het boekjaar 2025. De meerjarenraming gaat uit van een ongewijzigd dienstenpakket en volume (aantal aansluitingen) zoals opgenomen in de begroting 2025. Verwachte kapitaallasten (afschrijving + rente) zijn gebaseerd op de verwachte investeringsplanning over de periode 2026 t/m 2028

Gr Cure	2025	2026	2027	2028
<b>Lasten</b>				
Eindhoven	27.438	29.958	31.923	33.727
Geldrop - Mierlo	5.307	5.734	6.087	6.420
Valkenswaard	4.301	4.652	4.940	5.212
Niet Cure gemeenten	190	209	172	181
	<b>37.236</b>	<b>40.553</b>	<b>43.122</b>	<b>45.540</b>
<b>Baten</b>				
Eindhoven	-2.391	-2.343	-2.296	-2.250
Geldrop - Mierlo	-854	-837	-820	-804
Valkenswaard	-394	-387	-379	-371
Niet Cure gemeenten	-190	-209	-205	-201
	<b>-3.830</b>	<b>-3.776</b>	<b>-3.700</b>	<b>-3.626</b>
<b>Onvoorzien/VpB</b>				
Eindhoven	280	294	309	324
Geldrop - Mierlo	66	69	72	76
Valkenswaard	38	40	42	44
Niet Cure gemeenten				
	<b>384</b>	<b>403</b>	<b>423</b>	<b>444</b>
<b>Bijdragen gemeenten</b>				
Eindhoven	25.327	27.909	29.936	31.801
Geldrop - Mierlo	4.519	4.966	5.339	5.692
Valkenswaard	3.944	4.305	4.603	4.885
Niet Cure gemeenten			-33	-20
	<b>33.790</b>	<b>37.180</b>	<b>39.845</b>	<b>42.358</b>



## Meerjarenraming investeringen

Alle gemeenten houden de buitenbakken (en put) van de ondergrondse containers in eigendom. De meerjarenraming voor investeringen van Cure gaat er van uit dat jaarlijks voertuigen ter vervanging worden aangeschaft. Het betreft in veel gevallen de vervanging van conventionele naar elektrische voertuigen. Naar verwachting zullen er in 2025 7 elektrische voertuigen geleverd worden.

In het jaar 2025 zal er ook geïnvesteerd gaan worden in de vernieuwing van de milieustraat Lodewijkstraat en Valkenswaard.

Ook zullen jaarlijks containers worden vervangen. Het betreft minicontainers en verzamelcontainers. In alle gemeenten zullen ook de komende jaren ondergrondse containers worden bijgeplaatst en/of vervangen. Nieuw zijn de ondergrondse papiercontainers in Eindhoven (360st in de periode 2024 t/m 2027). Na het jaar 2027 zullen de investeringen dus afnemen.

GR Cure	2025	2026	2027	2028
Immateriele activa				
Terreinen en gebouwen	1.157.500	150.000	150.000	150.000
Kantoorapparatuur	105.900	86.300	60.200	60.800
Vrachtwagens	5.239.000	650.000	2.400.000	800.000
Containers	5.446.408	5.125.076	5.333.045	2.032.699
Activa in aanbouw:				
Voorber.kst. nasch.fabr.				
Herinr. milieustr. Lodewijkstr.	9.188.000			
Herin. Milieustr. Valkenswaard	1.000.000			
<b>Totaal</b>	<b>22.136.808</b>	<b>6.011.376</b>	<b>7.943.245</b>	<b>3.043.499</b>

Alle investeringen hebben een economisch nut. Zij dragen bij aan de uitvoering van de activiteiten van de afvalbeheertaak. De lasten van de activiteiten worden opgenomen op de begroting en worden in rekening gebracht bij de gemeenten die deze op hun beurt bij de burgers in rekening brengt via de afvalstoffenheffing en de reinigingsheffing (voor bedrijven).

Voor de investeringen, die gefinancierd worden door leningen gelden geen beperkende voorwaarden voor de Gemeenschappelijke regeling Cure als samenwerkingsverband van Eindhoven, Geldrop-Mierlo en Valkenswaard.

## Colofon

Gemeenschappelijke regeling Cure  
Achtseweg Noord 45  
5651 GG Eindhoven  
[www.cure-afvalbeheer.nl](http://www.cure-afvalbeheer.nl)